



SAMDATA Sektorrapport for det psykiske helsevernet 2006 2/07

8 Har tjenestetilbudet blitt mer likt fordelt under det statlige eierskapet?

Per Bernhard Pedersen, Solfrid E. Lilleeng, Anne Mette Bjerkan og Marit Sitter

Sammendrag

Lik tilgang på helsetjenester uavhengig av bosted er et sentralt mål i norsk helsepolitikk. I dette kapitlet undersøker vi hvilke forskjeller som finnes i ressursinnsats og bruk av tjenester mellom helseforetaksområder og helseregioner i perioden 2003 til 2006, dvs. etter den statlige overtakelsen av spesialisthelsetjenesten. Det er de regionale helseforetakene som har ansvaret for å skaffe befolkningen nødvendige spesialisthelsetjenester. Vi har derfor også undersøkt om det har skjedd noen utjevning av tjenestetilbudet internt i helseregionene.

Forskjellene er gjennomgående større når vi sammenligner helseforetaksområder enn når vi sammenligner helseregioner. Tall på regionnivå dekker derfor over betydelige forskjeller mellom foretaksområdene internt i helseregionene.

Det er i 2006 fortsatt betydelige forskjeller i dekningsgrad mellom helseforetaksområdene, for mange indikatorers vedkommende finner vi forskjeller i størrelsen en til to, dvs. at noen områder har dobbelt så store ressurser og/eller forbruk av tjenester som andre områder.

De relative forskjellene i ressursinnsats er gjennomgående større innenfor tjenestene til barn og unge enn innenfor tjenestene til voksne. Variasjonskoeffisienten (standardavvik dividert på gjennomsnitt) for personelldekning var i 2006 om lag 30 prosent større til tjenester for barn og unge ($CV=0,25$) enn til tjenester for voksne ($CV=0,19$). For døgnplassene var den relative skjevdelingen enda sterkere, med en CV på 0,40 for barn og unge, mot 0,19 for voksne. På landsbasis har de relative forskjellene både i personellinnsats og døgnplasser for barn og unge likevel avtatt. Innenfor tjenestene til voksne har de holdt seg stabile.

Et av målene for Opptappingsplanen er at fem prosent av alle barn og unge skal få et tilbud fra det psykiske helsevernet. Dekningsgraden varierer imidlertid fortsatt (2006) betydelig ($CV=0,27$). De relative forskjellene har likevel avtatt i perioden (CV var i 2003 0,32).

Bruken av døgn tjenester målt ved oppholds dogn innenfor det psykiske helsevernet for voksne gjenspeiler langt på vei forskjeller i tilgangen på døgnplasser (Pearsons $r=0,85$). De relative forskjellene har holdt seg stabile gjennom perioden.

Tallet på institusjonsopphold for voksne er bare svakt korrelert med tallet på døgnplasser ($r=0,15$). De relative forskjellene er større enn for oppholds dognene ($CV=0,27$ mot 0,19 i 2006). Forskjellene har gått noe ned siste år. De relative forskjellene i dekningsgrad for polikliniske konsultasjoner er større enn for døgn tjenestene ($CV=0,30$), og har på landsbasis holdt seg stabile gjennom perioden.

Målt ved variasjonskoeffisienten har vi altså fått en utjevning både av personellinnsats, døgnplasser og tilgjengelighet målt ved pasienter under behandling innenfor det psykiske helsevernet for barn og unge, både på landsbasis og innenfor et flertall av regionene. Dette resultatet må delvis sees på bakgrunn av den kraftige ekspansjonen sektoren har gjennomgått i løpet av perioden. Det er ingen tilsvarende tendens til utjevning av

personellinnsatsen innen det psykiske helsevernet for voksne, verken på landsbasis eller innenfor noen av helseregionene. På landsbasis finner en heller ikke noen tendens til utjevning i tallet på døgnplasser, selv om de relative forskjellene har blitt mindre internt i tre av regionene. Når det gjelder pasientbehandlingen er bildet mer sammensatt. De relative forskjeller i tilgjengeligheten målt ved oppholdsdøgn er uforandret på landsbasis, men øker i to, og synker i to av helseregionene. Forskjeller i tilgjengelighet målt ved døgnopphold er redusert på landsbasis og internt i to av regionene, men uforandret i de øvrige. De relative forskjeller i bruk av polikliniske konsultasjoner er uforandret på landsbasis, økende i to og avtakende internt i en av regionene. Særlig innenfor tjenesten til voksne ser man ut til å ha videreført forskjellene fra før eierskapsreformen, og i liten grad grepet fatt i de utfordringer disse forskjellene representerer.

8.1 Innledning

Lik tilgang til helsetjenester uavhengig av bosted er et sentralt mål i norsk helsepolitikk. Større likhet i tilgang til helsetjenester har også vært en av begrunnelsene for den statlige overtakelsen av spesialisthelsetjenesten.

Det er i tidligere SAMDATA-rapporter påvist betydelige forskjeller i tjenestetilbudet, målt ved resursinnsats (personell og døgnplasser) og forbruk (døgnopphold, oppholdsdøgn, utskrivninger, konsultasjoner og behandlede pasienter) mellom fylkeskommunene, og senere også mellom helseforetaksområdene. Det er de regionale helseforetakene som har ansvar for å skaffe befolkningen nødvendige helsetjenester. Vi vil i dette kapitlet undersøke hvordan de regionale foretakene har ivaretatt dette "sørge-for" ansvaret over perioden 2003-2006¹⁶ og i hvilken grad man har fått en utjevning av tjenestetilbudet, på landsbasis og innad i de enkelte helseregionene.

Vi vil først se på fordelingen av personellinnsatsen (avsnitt 8.2), dernest døgnplassene (avsnitt 8.3) og bruken av tjenester blant barn og unge (avsnitt 8.4) og blant voksne (avsnitt 8.5). Ressurstallene er korrigert for bruken av tjenester fra andre regioner og foretaksområder. Beregningsmåte er beskrevet i Vedlegg PV7 på SAMDATAs nettsider.

Som mål på forskjeller vil vi først og fremst bruke variasjonskoeffisienten, definert som standardavvik dividert med gjennomsnitt. Vi vil imidlertid også presentere standardavviket og (for variasjoner på landsbasis) Gini-indeksen. Standardavviket er et vanlig mål på spredning. Hvis standardavviket reduseres har de absolutte forskjellene i dekningsgrad blitt redusert. Standardavviket måles med samme målestokk som fordelingen vi studerer, og er basert på avvikene for de enkelte observasjonene i fordelingen fra gjennomsnittet for fordelingen. Dette innebærer at en ikke kan foreta sammenligninger på tvers av fordelinger med ulik målestokk. Standardavviket tar heller ikke hensyn til nivået på fordelingen, en forskjell på eksempelvis 2 årsverk per 10 000 innbyggere mellom to områder gir samme standardavvik enten områdene har ett og 3 årsverk per 10 000 eller 100 og 102 årsverk per 10 000 innbyggere.

For å korrigere for slike relative forskjeller benytter vi variasjonskoeffisienten. Denne er altså definert som standardavvik dividert med gjennomsnitt, og gir dermed informasjon om de relative snarere enn de absolutte forskjellene. I perioder med sterk ekspansjon vil de absolutte forskjellene (avstanden mellom enhetene) kunne øke, selv om de relative forskjellene (eksempelvis forholdstallet mellom høyeste og laveste verdi) avtar. Vi har derfor i hovedsak valgt å kommentere de relative snarere enn de absolutte forskjellene.

Til slutt har vi også beregnet Gini-indeksen. Dette er et standardisert mål for grad av ulikhet innen en gruppe. Dette er et mål som beregner fordelingen av et gode kontra fordelingen av befolkningen. Gini-indeksen varierer fra null (helt lik fordeling) og (nesten) én (en enhet har

¹⁶ Vi ønsket i utgangspunktet også å benytte tall for 2001 (basisår, siste år med fylkeskommunal drift) og 2002 men dette er ikke mulig grunnet mangelfulle pasientdata for disse årene.

hele godet). Mens variasjonskoeffisienten legger like stor vekt på alle enheter (her helseforetaksområder), vekter Gini-indeksen foretakene etter befolkningsstørrelse.

8.2 Fordelingen av personell

Tabell 8.1 viser ulike mål for forskjeller i personelldekning mellom helseforetaksområder innenfor det psykiske helsevernet for barn og unge, på landsbasis og internt i hver av helseregionene. Vi har i tillegg tatt med tall som viser de tilsvarende forskjeller mellom helseregionene når hver av disse sees som en enhet. Det store flertallet av pasientene innenfor tjenestene til barn og unge behandles poliklinisk. I tillegg til personell totalt, har vi derfor også tatt med personelldekningen for poliklinikkene separat. Tabell 8.2 viser tilsvarende mål innenfor det psykiske helsevernet for voksne og innenfor det psykiske helsevernet totalt.

Tallene som ligger til grunn for tabell 8.1 og 8.2 er plassert i tabell 8.6 og 8.7 bakerst i kapitlet. Ratene som ligger til grunn for spredningsmålene er årsverk per 10 000 innbyggere i målgruppen (hhv. innbyggere 0-17 år for tjenester til barn og unge, 18 år og eldre for tjenester til voksne, og innbyggere totalt for tjenester totalt). I tabell 8.8 og 8.9 er de samme ratene angitt i prosent av landsgjennomsnittet. Forskjellene er illustrert i figur 8.1-8.4 som viser ratene for tjenestene til hhv. polikliniske tjenester til barn og unge, tjenester totalt for barn og unge, tjenester totalt til voksne og tjenester totalt innen det psykiske helsevernet i 2006.

Tabell 8.1 Forskjeller i personelldekning (årsverk per 10 000 innbyggere 0-17 år) ved poliklinikker og totalt i psykisk helsevern for barn og unge. Standardavvik (SD), variasjonskoeffisient (CV) og Gini-indeks. Mellom helseforetaksområder og helseregioner 2003-2006.

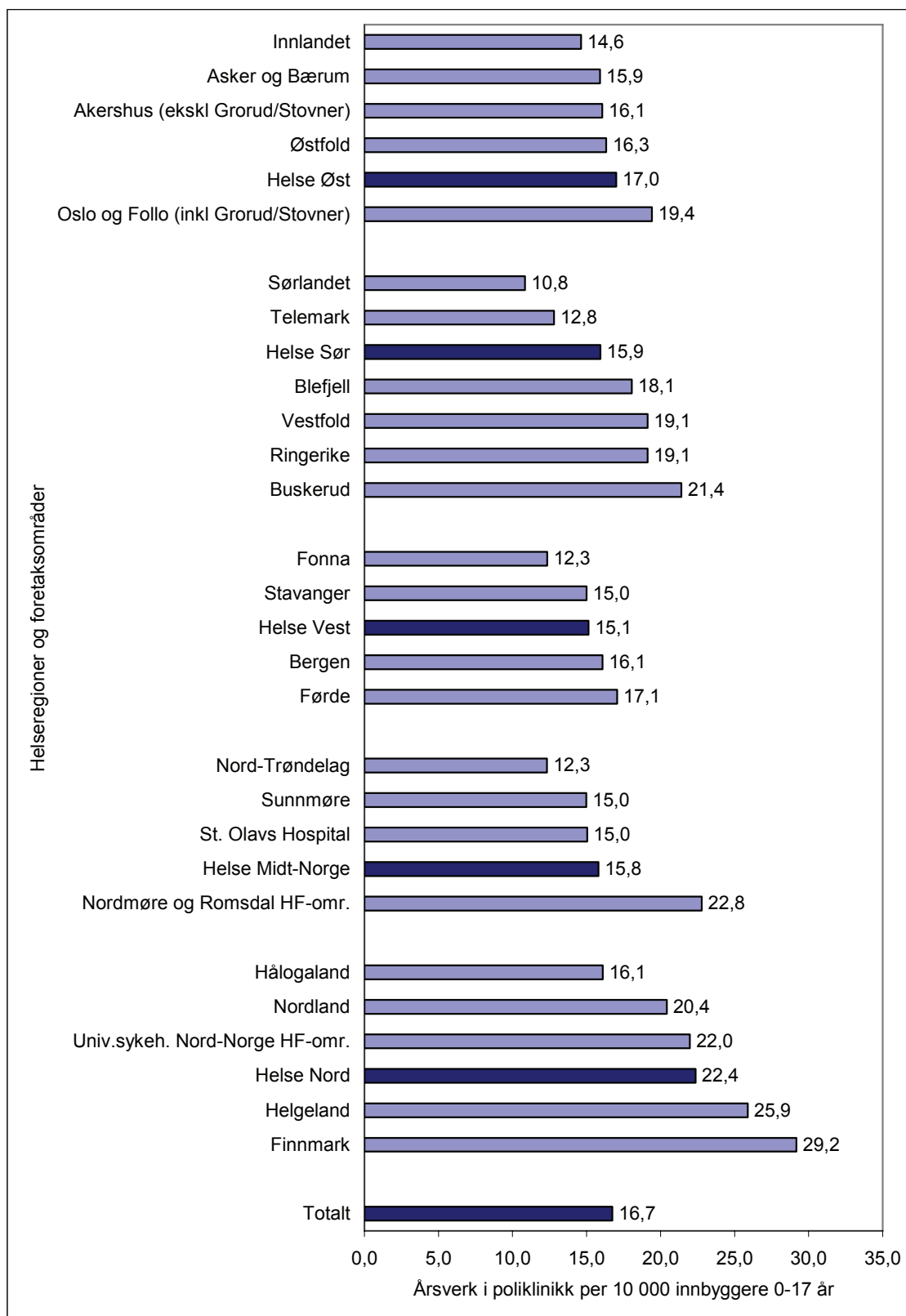
		Poliklinikker for barn og unge				Barn og unge totalt			
		2003	2004	2005	2006	2003	2004	2005	2006
Forskjeller mellom helseforetaksområder									
Helse Øst	SD	2,9	2,2	1,0	1,8	8,4	5,5	6,4	7,2
	CV	0,21	0,16	0,07	0,10	0,25	0,17	0,19	0,20
Helse Sør	SD	3,0	3,5	3,3	4,1	3,3	5,4	3,2	3,9
	CV	0,26	0,29	0,25	0,26	0,14	0,22	0,12	0,13
Helse Vest	SD	2,0	2,4	2,5	2,0	2,9	4,0	3,9	4,1
	CV	0,17	0,19	0,19	0,13	0,13	0,17	0,16	0,16
Helse Midt-Norge	SD	5,2	5,5	3,4	4,5	4,9	2,1	2,6	4,9
	CV	0,42	0,41	0,23	0,29	0,22	0,09	0,10	0,17
Helse Nord	SD	3,8	4,6	5,3	5,0	12,9	12,6	9,0	10,4
	CV	0,21	0,25	0,26	0,23	0,39	0,35	0,24	0,25
Landet	SD	4,0	4,3	4,1	4,4	8,6	8,5	7,0	8,1
	CV	0,30	0,31	0,28	0,26	0,31	0,30	0,24	0,25
	Gini	0,15	0,13	0,10	0,11	0,15	0,13	0,11	0,12
Forskjeller mellom helseregioner									
	SD	2,7	2,6	2,8	2,9	5,6	5,7	5,2	6,1
	CV	0,21	0,19	0,19	0,18	0,21	0,20	0,18	0,19
	Gini	0,07	0,06	0,06	0,05	0,10	0,08	0,08	0,08

Grunnlagsdata: SSB og NPR

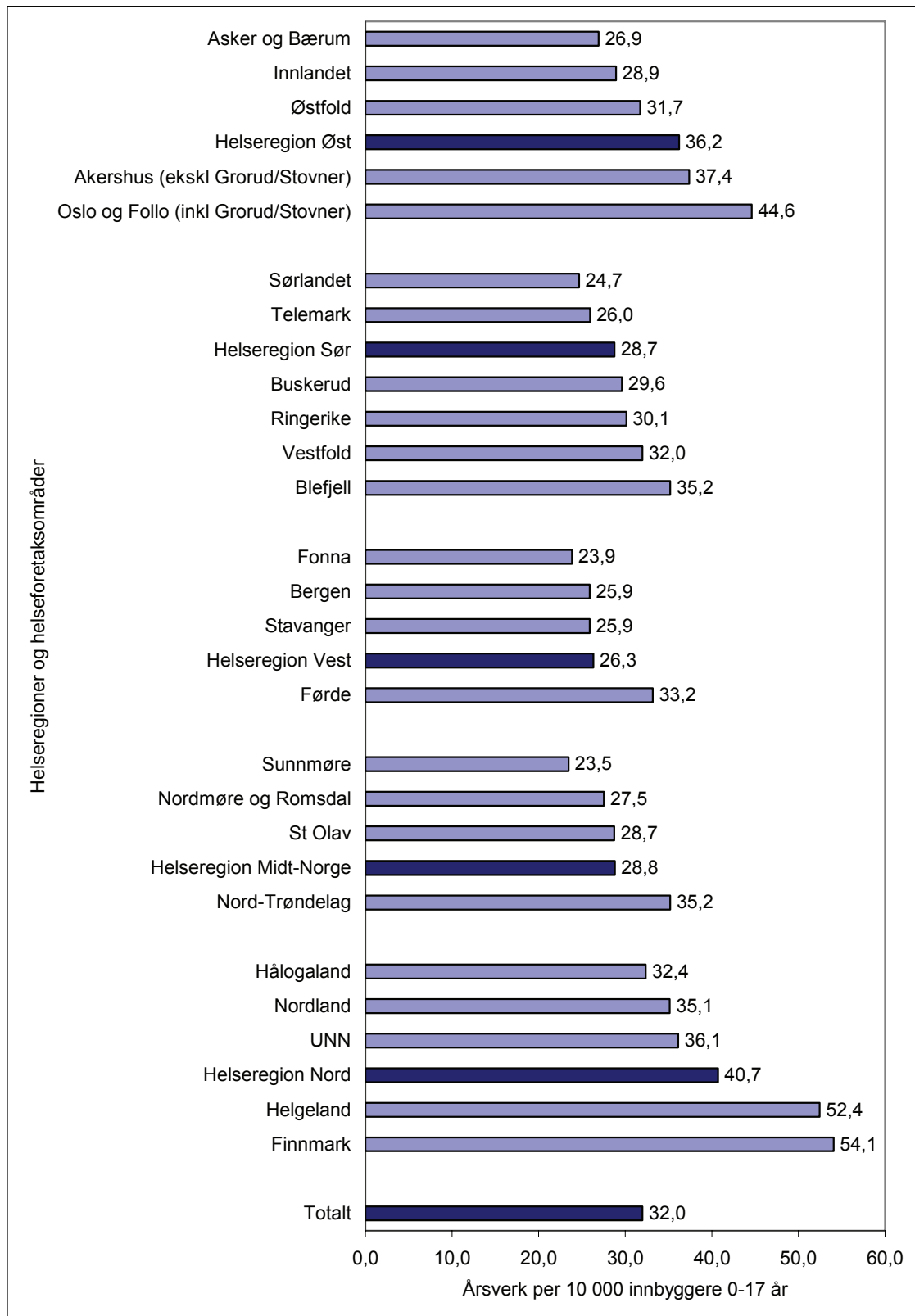
Tabell 8.2 Forskjeller i personelldekning (årsverk per 10 000 innbyggere 18 år og eldre og totalt) til psykisk helsevern for voksne og til psykisk helsevern totalt. Standardavvik (SD), variasjonskoeffisient (CV) og Gini-indeks. Mellom helseforetaksområder og helseregioner 2003-2006.

		Voksne				Totalt			
		2003	2004	2005	2006	2003	2004	2005	2006
Forskjeller mellom helseforetaksområder									
Helse Øst	SD	11,6	10,9	12,6	11,8	10,5	9,1	10,1	10,1
	CV	0,24	0,22	0,25	0,23	0,23	0,20	0,22	0,21
Helse Sør	SD	4,3	4,5	4,3	3,7	3,8	4,1	3,6	2,8
	CV	0,11	0,11	0,11	0,09	0,11	0,11	0,10	0,08
Helse Vest	SD	1,5	2,2	2,5	2,8	1,9	2,2	2,3	2,6
	CV	0,03	0,05	0,06	0,06	0,05	0,06	0,06	0,07
Helse Midt-Norge	SD	11,0	9,8	8,3	12,3	9,5	7,9	6,4	9,4
	CV	0,28	0,24	0,20	0,30	0,27	0,22	0,17	0,24
Helse Nord	SD	6,5	7,9	7,8	9,4	7,3	7,5	6,4	7,8
	CV	0,15	0,17	0,16	0,19	0,17	0,17	0,14	0,17
Landet	SD	7,5	7,5	8,1	8,8	7,2	6,8	6,9	7,6
	CV	0,17	0,17	0,18	0,19	0,18	0,17	0,17	0,18
	Gini	0,11	0,10	0,11	0,12	0,11	0,10	0,10	0,11
Forskjeller mellom helseregioner									
	SD	4,2	3,7	4,6	5,0	4,4	4,0	4,6	5,0
	CV	0,10	0,08	0,10	0,11	0,11	0,10	0,11	0,12
	Gini	0,05	0,05	0,06	0,06	0,06	0,05	0,06	0,06

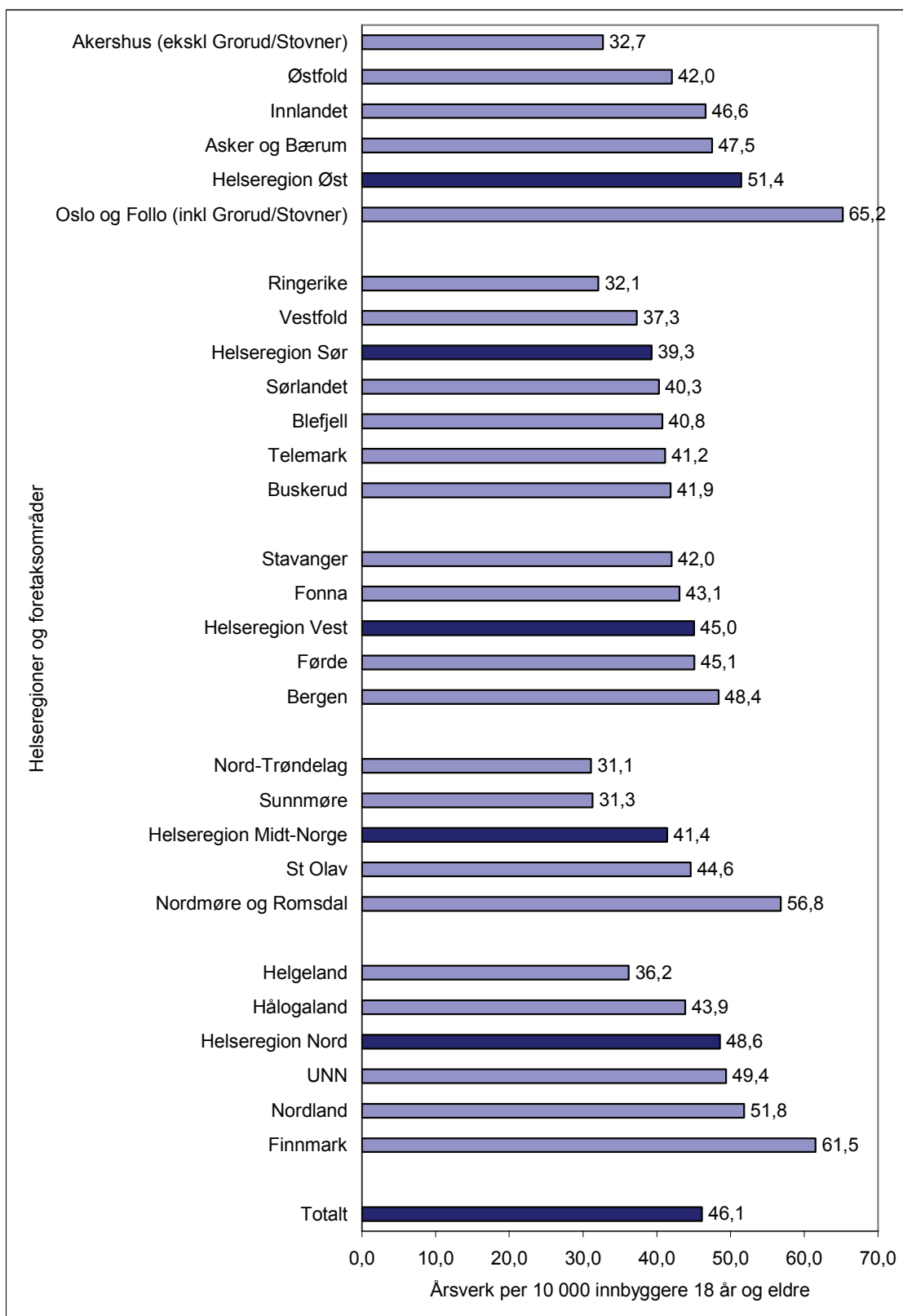
Grunnlagsdata: SSB og NPR



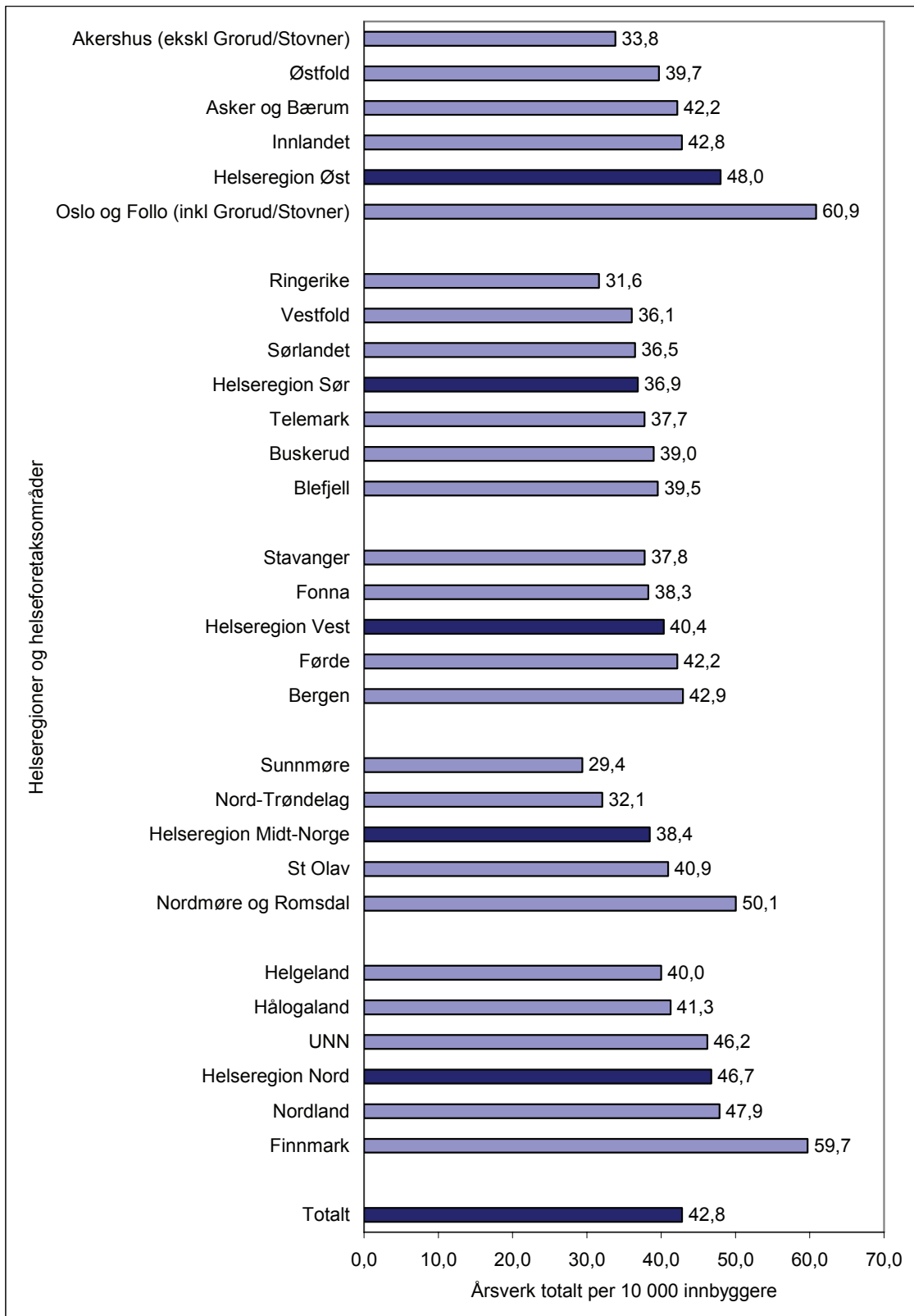
Figur 8.1 Personellinnsats i poliklinikker. Psykisk helsevern for barn og unge etter pasientenes bosted. Årsverk per 10 000 innbyggere 0-17 år. Regioner og foretaksområder. 2006.



Figur 8.2 Personellinnsats i psykisk helsevern for barn og unge etter pasientenes bosted. Årsverk totalt per 10 000 innbyggere 0-17 år. Regioner og foretaksområder. 2006.



Figur 8.3 Personellinnsats i psykisk helsevern for voksne etter pasientenes bosted. Årsverk totalt per 10 000 innbyggere 18 år og eldre. Regioner og foretaksområder. 2006.



Figur 8.4 Personellinnsats totalt i det psykiske helsevernet etter pasientens bosted. Årsverk totalt per 10 000 innbyggere. Regioner og foretaksområder. 2006.

Vi vil først se på personellfordelingene i 2006. Vi kan først merke oss at forskjellene mellom helseregionene er betydelig mindre enn mellom helseforetaksområdene (CV lik 0,26 mot 0,18 for polikliniske tjenester for barn og unge, 0,25 mot 0,19 totalt for barn og unge, 0,19 mot 0,11 for voksne og 0,18 mot 0,12 for det psykiske helsevernet samlet sett, SD og Gini-indeksen viser det samme mønsteret). Tall på regionnivå tildekker med andre ord betydelige forskjeller internt i regionene.

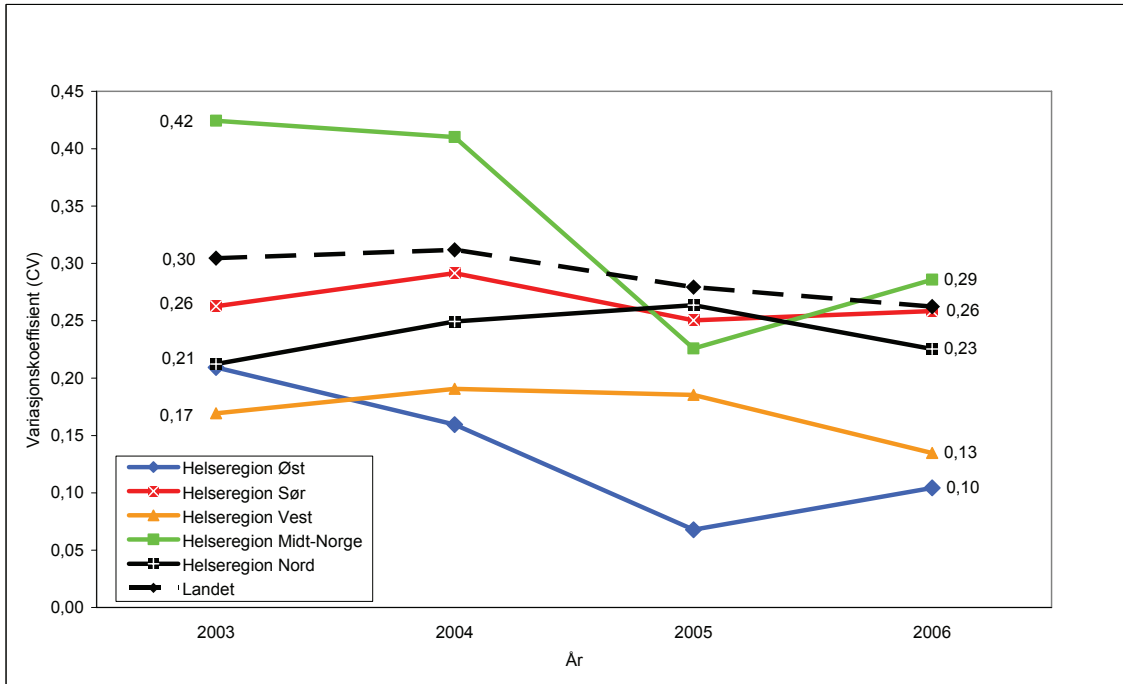
Både innenfor polikliniske tjenester til barn og unge, personelldekning totalt for tjenester til barn og unge, tjenester til voksne og for det psykiske helsevernet samlet finner vi forskjeller i dekningsgrad i størrelsesorden to til en. I tjenestene for barn og unge varierer dekningsgraden mellom på den ene siden Finnmark (54 årsverk per 10 000 innbyggere 0-17 år) og i Helgeland (52) hf-områder, og på den andre siden Sunnmøre, Fonna, Sørlandet, Bergen og Stavanger hf-områder, alle med en dekningsgrad på 26 årsverk eller lavere. Innen tjenestene til voksne har Oslo/Follo (65), Finnmark (62) og Nordmøre og Romsdal (57) hf-områder den høyeste dekningsgraden. Lavest dekningsgrad finner vi i Nord-Trøndelag, Sunnmøre (begge 31), Ringerike (32) og Akershus (33) hf-områder. Dekningsgrad totalt viser samme mønster som for tjenestene til voksne. Det er tvilsomt om slike forskjeller kan begrunnes ut fra forskjeller i behov.

Forskjellene i dekningsgrad er relativt sett større innenfor tjenestene til barn og unge (CV=0,26 for poliklinikkene og 0,25 for tjenestene totalt) enn til tjenestene for voksne (CV=0,19) og til tjenestene samlet (CV=0,18).

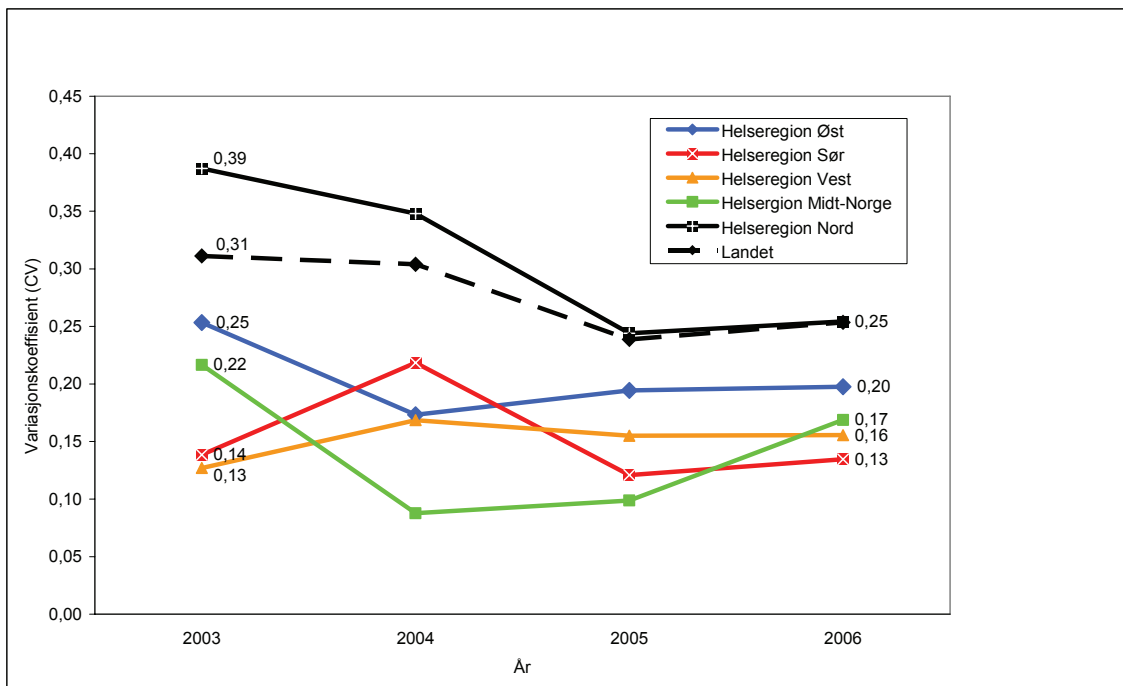
Det er betydelige forskjeller mellom foretaksområdene internt i flere av helseregionene. For polikliniske tjenester til barn og unge er de relative forskjellene (målt ved variasjonskoeffisienten) større internt i Helse Midt-Norge (CV=0,29) enn på landsbasis (CV=0,26). For tjenester totalt til barn og unge finner vi like store forskjeller intern i Helse Nord, som de forskjellene vi finner på landsbasis (CV=0,25 i begge tilfelle). I tjenestene for voksne er forskjellene større internt i Helse Midt-Norge (CV=0,30) og i Helse Øst (CV=0,23) enn forskjellene på landsbasis (CV=0,19). Minst forskjeller finner vi internt i Helse Sør (for barn og unge) og i Helse Vest (for voksne).

Det neste spørsmålet er om forskjellene er blitt mindre etter den statlige overtakelsen av spesialisthelsetjenesten. Innenfor tjenestene til barn og unge har de relative forskjellene mellom hf-områdene blitt redusert, både for poliklinisk personell (CV redusert fra 0,30 til 0,26) og for personell totalt (CV redusert fra 0,31 til 0,25). Gini-indeksene blir også redusert. Innenfor tjenestene for voksne og tjenestene totalt har de relative forskjellene holdt seg på samme nivå gjennom hele perioden.

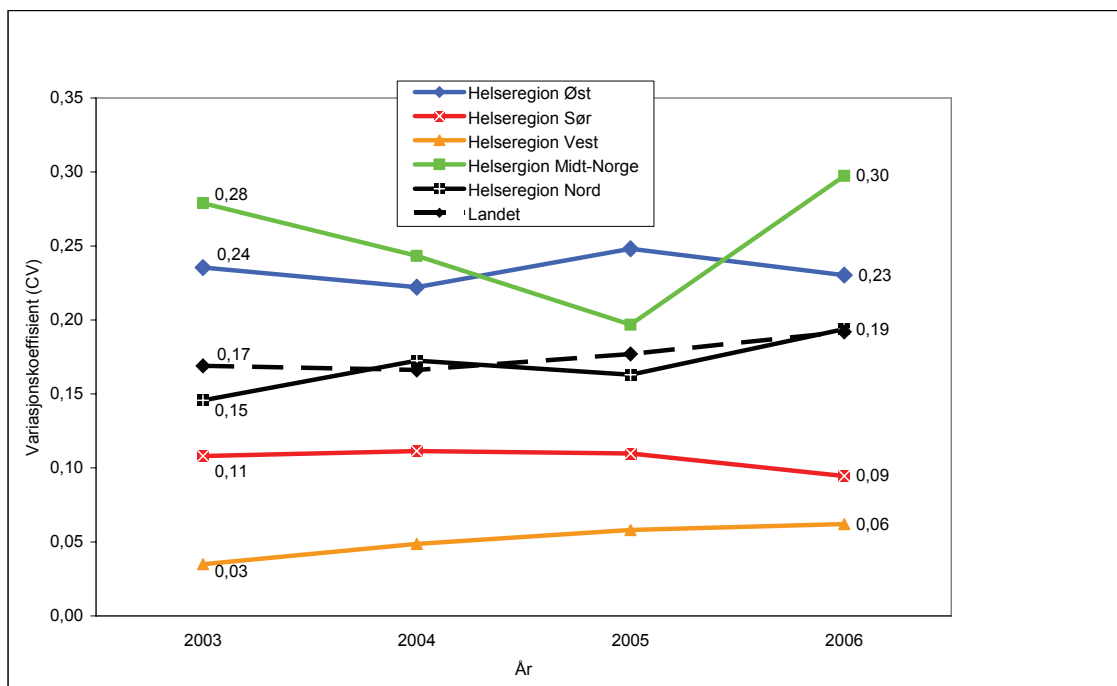
Det er de regionale helseforetakene som har ansvaret for å skaffe befolkningen nødvendige spesialisthelsetjenester. Vi har derfor også undersøkt i hvilken grad det har vært en utjevning av tjenestetilbudet internt i de enkelte helseregionene. Figur 8.4 og 8.5 viser utviklingen i variasjonskoeffisienten for polikliniske tjenester og tjenester totalt til barn og unge. Figur 8.6 viser den tilsvarende utviklingen i tjenestene for voksne.



Figur 8.5 Forskjeller i personelldekning i poliklinikker i det psykiske helsevernet for barn og unge. Mellom helseforetaksområder internt i helseregionene og på landsbasis. Variasjonskoeffisienten (CV) for årsverk per 10 000 innbyggere 0-17 år. 2003-2006.



Figur 8.6 Forskjeller i personelldekning totalt i psykisk helsevern for barn og unge. Mellom helseforetaksområder internt i helseregionene og på landsbasis. Variasjonskoeffisienten (CV) for årsverk per 10 000 innbyggere 0-17 år. 2003-2006.



Figur 8.7 Forskjeller i personelldekning til psykisk helsevern for voksne mellom helseforetaksområder internt i helse-regionene og på landsbasis. Variasjonskoeffisienten (CV) for årsverk per 10 000 innbyggere 0-17 år. 2003-2006.

Ved poliklinikkene for barn og unge har de interne forskjellene blitt redusert både i Helse Midt-Norge, Helse Øst og Helse Vest. De relative forskjellene har vært stabile i Helse Sør, mens de har økt i Helse Nord.

Både internt i Helse Nord og internt i Helse Øst har forskjellene i samlet personelldekning for barn og unge blitt redusert i løpet av perioden. Dette er samtidig de regionene som i utgangspunktet og fortsatt har de største interne forskjellene. Helse Midt-Norge hadde en betydelig reduksjon av forskjellene først i perioden, men forskjellene har igjen økt fra 2005 til 2006. Helse Sør hadde en økning i forskjellene først i perioden, men disse har senere igjen blitt redusert. Helse Vest har (ved siden av Helse Sør) hatt stabile, men lave forskjeller gjennom hele perioden.

Innen tjenestene for voksne er det langt større forskjeller internt i Helse Midt-Norge og Helse Øst enn særlig i region Vest og Sør. Det er ingen tendens til reduksjon i forskjellene. Det samme mønsteret finner man også for tjenestetilbudet totalt.

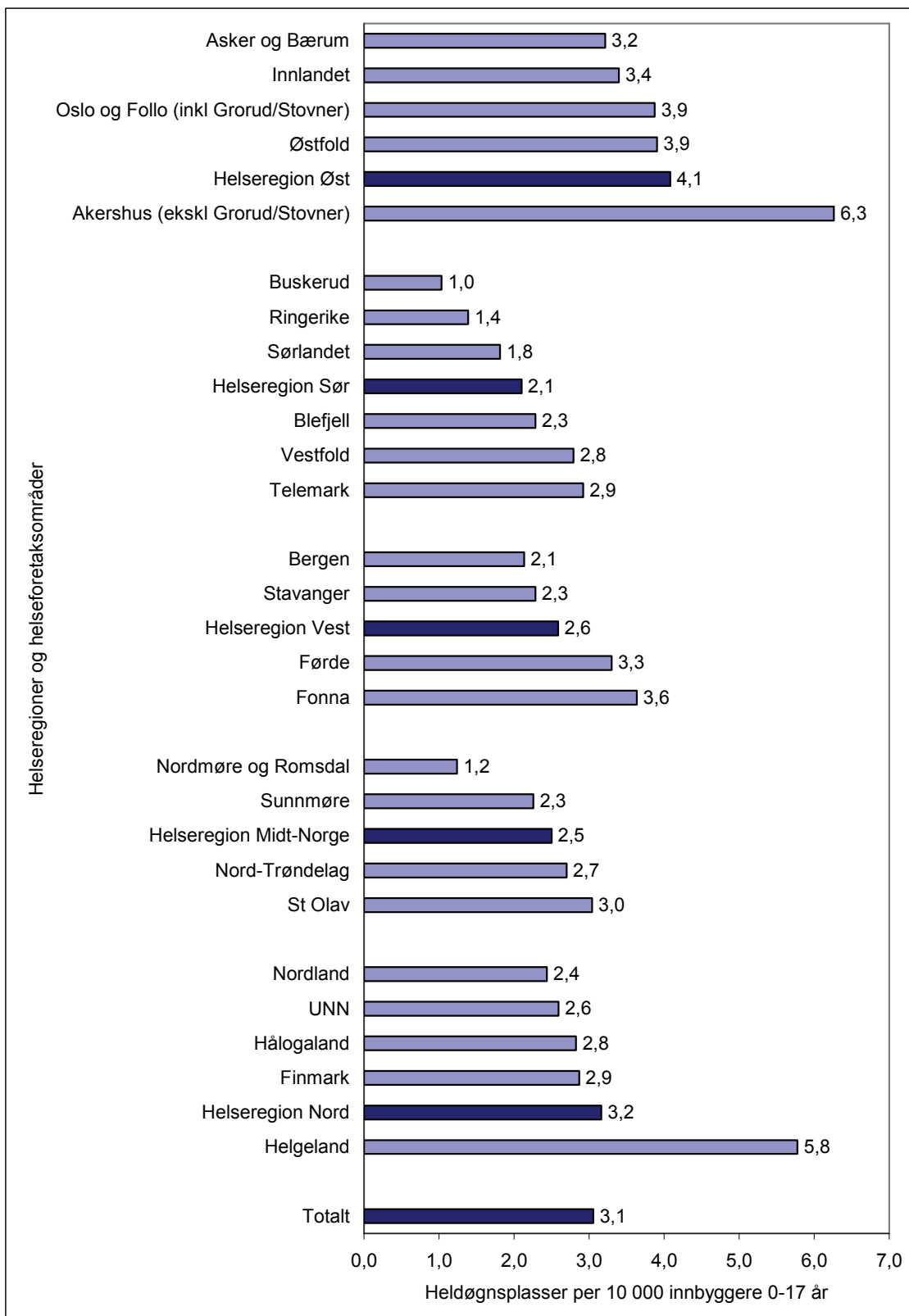
8.3 Fordelingen av døgnplassene i det psykiske helsevernet

Tabell 8.3 viser ulike mål på forskjeller i dekningsgrad for døgnplasser mellom hf-områdene, på landsbasis og innenfor hver av helseregionene. Vi har også ført opp tilsvarende mål for forskjeller helseregionene imellom. Tallene som ligger til grunn for beregningene finnes i Tabell 8.10 bakerst i kapitlet. Denne gir tall for døgnplasser per 10 000 innbyggere 0-17 år for tjenester til barn og unge, døgnplasser per 10 000 innbyggere 18 år og eldre for tjenester til voksne, og døgnplasser totalt per 10 000 innbyggere totalt. I tabell 8.11 er de samme ratene beregnet i prosent av nivået på landsbasis. Forskjellene i dekningsgrad i 2006 for hhv. barn og unge og for voksne er vist i Figur 8.8 og 8.9. Dekningsgrad for plasser totalt viser i hovedsak det samme mønsteret som for plasser for voksne.

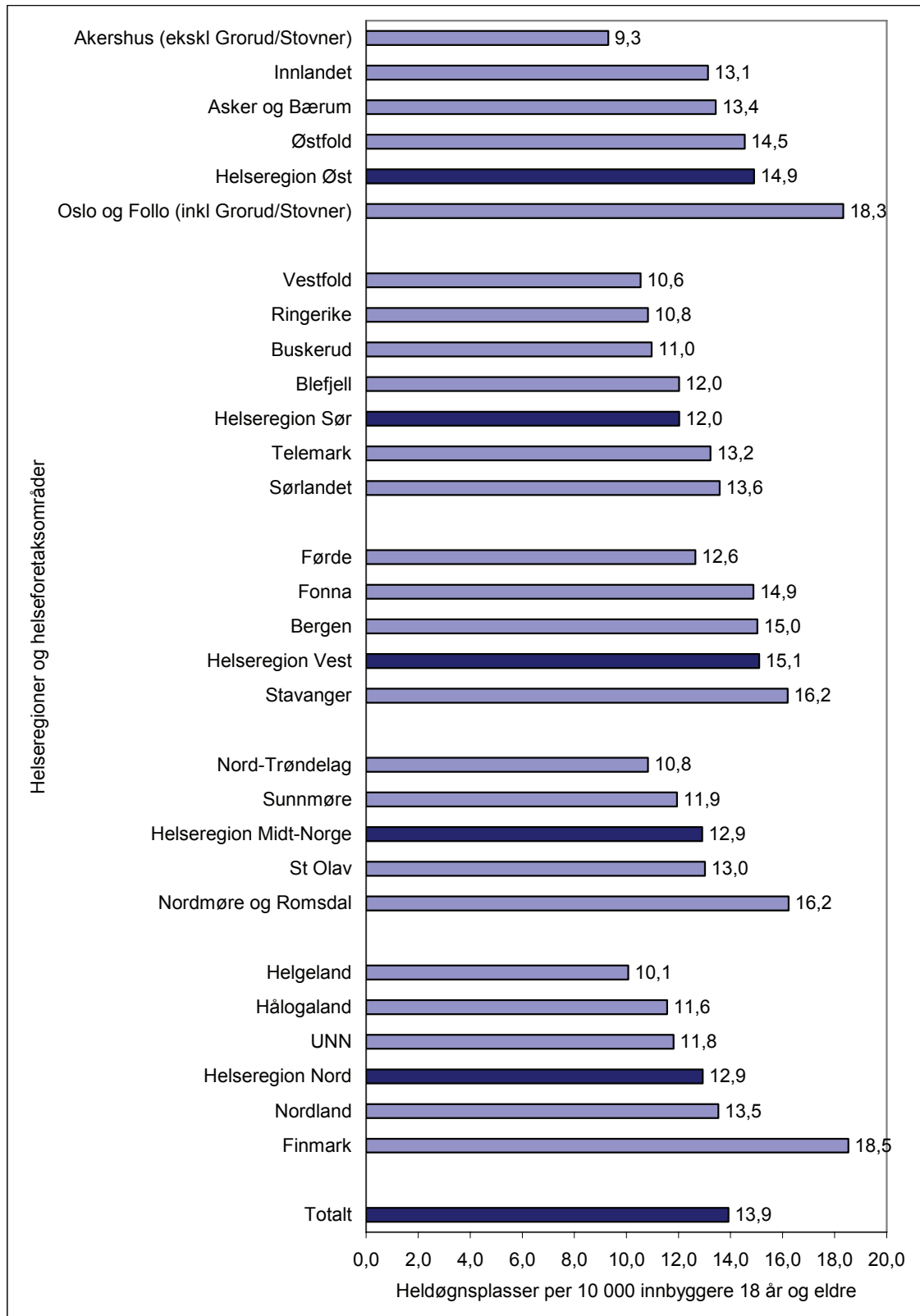
Tabell 8.3 Forskjeller i døgnplassdekning (plasser per 10 000 innbyggere i målgruppen) til psykisk helsevern for barn og unge, for voksne og totalt. Standardavvik (SD), variasjonskoeffisient (CV) og Gini-indeks. Mellom helseforetaksområder og helseregioner. 2003-2006.

		Barn og unge				Voksne				Totalt			
		2003	2004	2005	2006	2003	2004	2005	2006	2003	2004	2005	2006
Forskjeller mellom helseforetaksområder													
Helse Øst	SD	1,6	1,2	1,5	1,2	3,2	3,2	3,4	3,2	2,5	2,4	2,4	2,5
	CV	0,36	0,30	0,36	0,30	0,20	0,20	0,22	0,22	0,19	0,18	0,18	0,20
Helse Sør	SD	0,8	0,7	0,5	0,8	2,3	1,5	1,5	1,3	1,6	1,2	1,2	1,0
	CV	0,32	0,27	0,25	0,36	0,16	0,12	0,13	0,11	0,14	0,11	0,12	0,11
Helse Vest	SD	0,9	0,7	0,5	0,7	3,1	2,0	1,7	1,5	2,4	1,3	1,1	1,0
	CV	0,39	0,31	0,19	0,29	0,18	0,12	0,11	0,10	0,18	0,10	0,09	0,08
Helse Midt-Norge	SD	0,8	0,8	0,7	0,8	2,7	2,1	2,3	2,3	2,2	1,5	1,8	1,7
	CV	0,33	0,33	0,26	0,31	0,21	0,15	0,18	0,18	0,21	0,14	0,17	0,16
Helse Nord	SD	2,3	1,1	1,6	1,4	3,1	3,7	3,3	3,3	2,9	2,9	2,3	2,3
	CV	0,74	0,41	0,58	0,44	0,24	0,28	0,26	0,25	0,27	0,27	0,23	0,22
Landet	SD	1,6	1,1	1,2	1,2	2,9	2,6	2,6	2,4	2,3	2,0	1,9	1,8
	CV	0,51	0,37	0,41	0,40	0,19	0,18	0,18	0,18	0,19	0,17	0,17	0,16
	Gini	0,23	0,20	0,19	0,20	0,12	0,11	0,11	0,11	0,11	0,10	0,10	0,10
Forskjeller mellom helseregioner													
	SD	0,9	0,8	0,7	0,8	1,9	1,5	1,5	1,4	1,4	1,2	1,3	1,1
	CV	0,28	0,25	0,24	0,25	0,12	0,10	0,11	0,10	0,12	0,10	0,11	0,10
	Gini	0,16	0,14	0,13	0,14	0,06	0,05	0,05	0,05	0,05	0,05	0,06	0,05

Grunnlagsdata: SSB og NPR



Figur 8.8 Døgnplasser per 10 000 innbyggere 0-17 år i det psykisk helsevern for barn og unge. Helseregioner og helseforetaksområder. 2006.



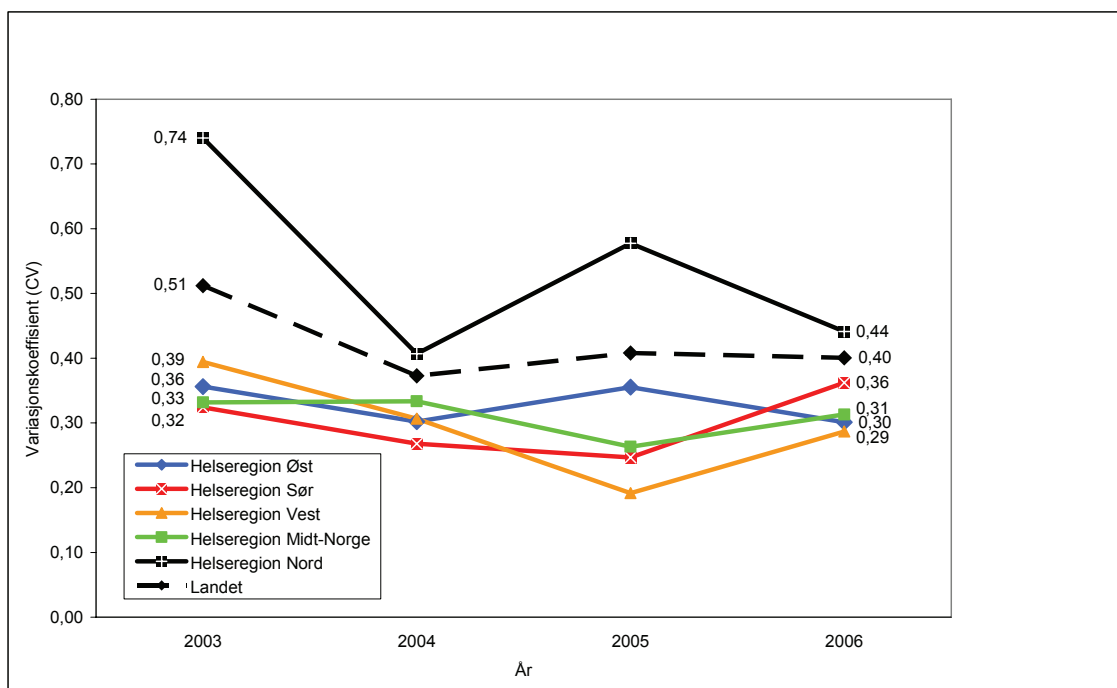
Figur 8.9 Døgnplasser per 10 000 innbyggere 18 år og eldre i det psykisk helsevern for voksne. Helseregioner og helseforetaksområder. 2006.

Vi vil først se på fordelingen av døgnplasser i 2006. På samme måte som for personell-dekningen finner vi på landsbasis betydelig større forskjeller i dekningsgrad mellom hf-områdene enn mellom helseregionene samlet (CV lik 0,40 sammenliknet med 0,25 for barn og unge, 0,18 mot 0,10 for voksne og 0,16 mot 0,10 for plasstallet samlet. Standardavvik og Gini-indeks viser samme mønster). Tall på regionnivå dekker med andre ord over betydelige forskjeller internt i regionene.

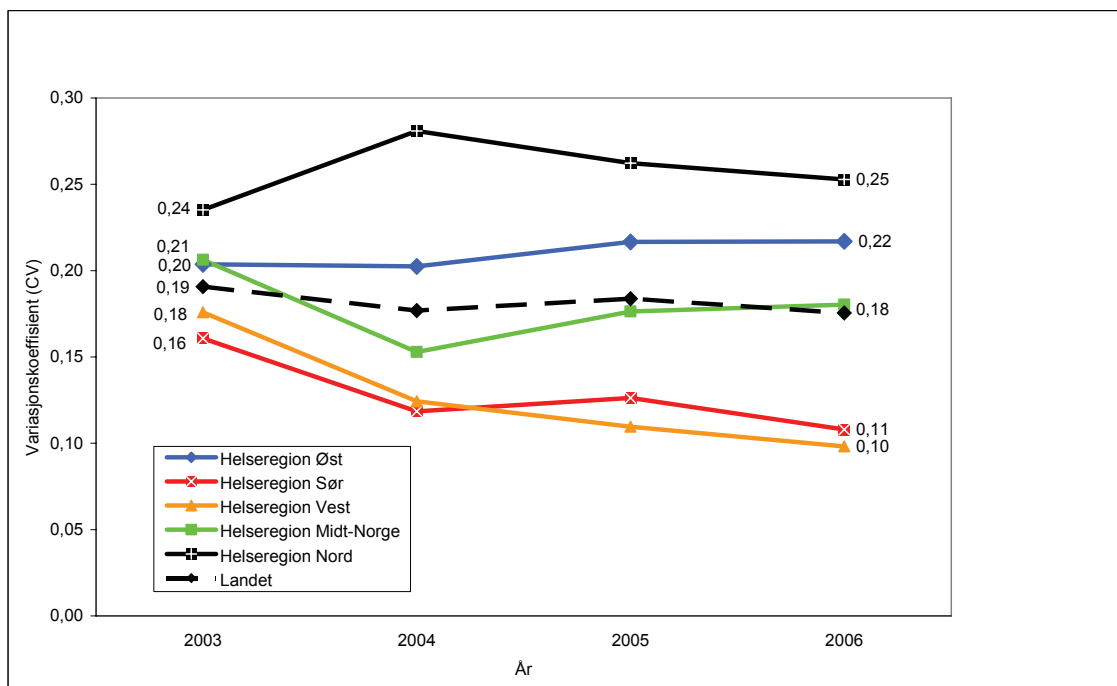
Innenfor tjenestene til barn og unge er forskjellene i dekningsgrad betydelig større for døgnplasser enn for personell (CV lik 0,40 mot 0,25). På landsbasis finner vi forskjeller i dekningsgrad i størrelsesorden én til seks mellom på den ene siden Buskerud (1,0 plasser per 10 000 innbyggere 0-17 år) og Nordmøre og Romsdal (1,2) hf-områder, mot på den andre siden Akershus (6,3) og Helgeland (5,8) hf-områder. Det er også betydelige forskjeller internt i flere regioner. Målt ved variasjonskoeffisienten er forskjellene intern i Helse Nord større (CV=0,44) enn forskjellene på landsbasis.

For tjenester til voksne og for tjenester totalt er forskjellene på samme nivå som for personellinnsatsen (CV lik hhv. 0,18 og 0,16), og betydelig mindre enn innenfor tjenestene til barn og unge. Innenfor tjenestene til voksne finner vi likevel forskjeller i størrelsesorden én til to mellom på den ene siden Akershus (9,3 plasser per 10 000 innbyggere 18 år og eldre) og Helgeland (10,1) hf-områder mot 18,5 i Finnmark og 18,3 i Oslo/Follo hf-områder. Også innen tjenestene for voksne er det betydelige forskjeller internt i flere regioner. Innen Helse Nord (CV=0,25) og Helse Øst (CV=0,22) er forskjellene målt ved variasjonskoeffisienten større enn på landsbasis (CV=0,18). Forskjellene er betydelig mindre innen Helse Vest (CV=0,10) og Helse Sør (CV=0,11).

Det neste spørsmålet vi vil undersøke er om forskjellene har blitt mindre etter den statlige overtakelsen. Vi har undersøkt utviklingen internt i regionene og på landsbasis. Utviklingen, målt ved variasjonskoeffisienten er fremstilt grafisk i figur 8.10 (plasser for barn og unge) og i figur 8.11 (plasser for voksne).



Figur 8.10 Forskjeller i døgnplassdekning i det psykisk helsevern for barn og unge mellom helseforetaksområder internt i helseregionene og på landsbasis. Variasjonskoeffisienten (CV) for årsverk per 10 000 innbyggere 0-17 år. 2003-2006.



Figur 8.11 Forskjeller i døgnplassdekning i det psykisk helsevern for voksne mellom helseforetaksområder internt i helseregionene og på landsbasis. Variasjonskoeffisienten (CV) for årsverk per 10 000 innbyggere 18 år og eldre, 2003-2006.

Innen tjenestene til barn og unge avtok forskjellene mellom hf-områdene fra 2003 til 2004, men har siden holdt seg relativt stabile. Helse Nord, som gjennom hele perioden har hatt de største interne forskjellene, har samtidig hatt den største reduksjonen i spredning. Også internt i Helse Vest har forskjellene blitt redusert. I de øvrige regioner har forskjellene holdt seg relativt stabile.

Innen tjenestene til voksne har forskjellene i dekningsgrad på landsbasis holdt seg stabile. Helseregionene Sør og Vest, som i utgangspunktet hadde de minste interne forskjellene, har redusert forskjellene ytterligere. I de øvrige regioner er forskjellene relativt stabile, perioden sett under ett.

8.4 Forskjeller i dekningsgrad for bruk av tjenester innefor det psykiske helsevernet for barn og unge

Et av målene for Opptappingsplanen er at det psykiske helsevernet skal gi et tilbud til fem prosent av alle barn og unge per år. Dekningsgraden varierer imidlertid fortsatt betydelig mellom helseregioner og hf-områder.

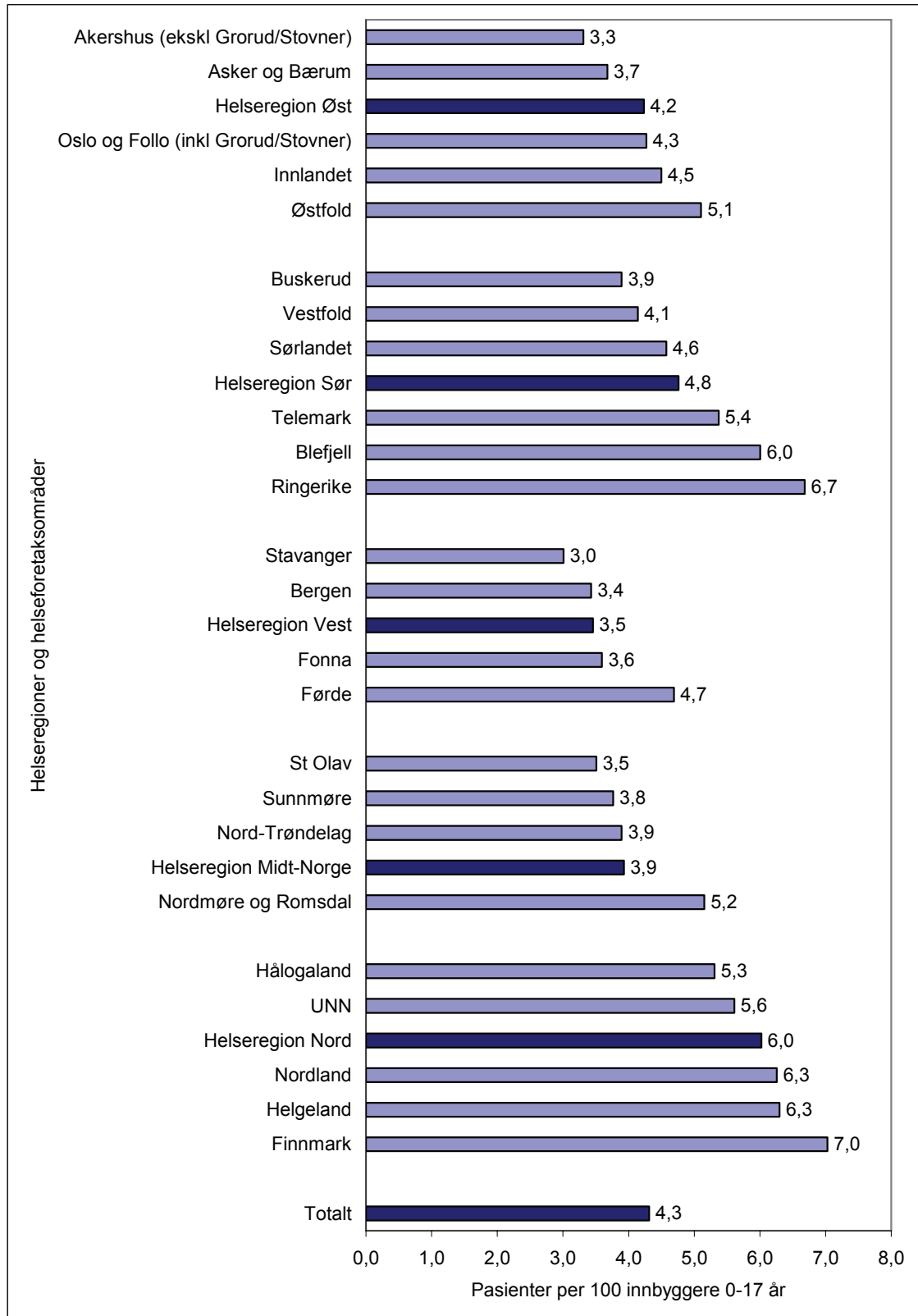
I tabell 8.4 har vi beregnet ulike spredningsmål for forskjellene i dekningsgrad (behandlede pasienter i prosent av alle barn og unge 0-17 år). Ratetallene som ligger til grunn for beregningene finnes i tabell 8.12 bakerst i kapitlet. I tabell 8.13 presenteres de samme ratene i prosent av nivået på landsbasis.

Tabell 8.4 Forskjeller i dekningsgrad av tjenester innen det psykiske helsevernet for barn og unge. Pasienter under behandling i prosent av alle innbyggere 0-17 år. Standardavvik (SD), variasjonskoeffisient (CV) og Gini-indeks. Mellom helseregioner og helseforetaksområder. 2003-2006.

		2003	2004	2005	2006
Forskjeller mellom helseforetaksområder					
Helse Øst	SD	0,8	0,8	0,8	0,7
	CV	0,24	0,23	0,21	0,17
Helse Sør	SD	0,9	1,0	1,1	1,1
	CV	0,29	0,25	0,25	0,23
Helse Vest	SD	0,4	0,5	0,6	0,7
	CV	0,17	0,18	0,20	0,21
Helse Midt-Norge	SD	0,9	0,9	0,9	0,7
	CV	0,35	0,29	0,25	0,19
Helse Nord	SD	0,8	0,6	0,6	0,7
	CV	0,18	0,12	0,11	0,11
Landet	SD	1,00	1,03	1,15	1,16
	CV	0,32	0,29	0,29	0,27
	Gini	0,15	0,13	0,13	0,12
Forskjeller mellom helseregioner					
	SD	0,77	0,81	0,95	0,98
	CV	0,25	0,22	0,24	0,23
	Gini	0,09	0,08	0,09	0,09

Grunnlagsdata: NPR

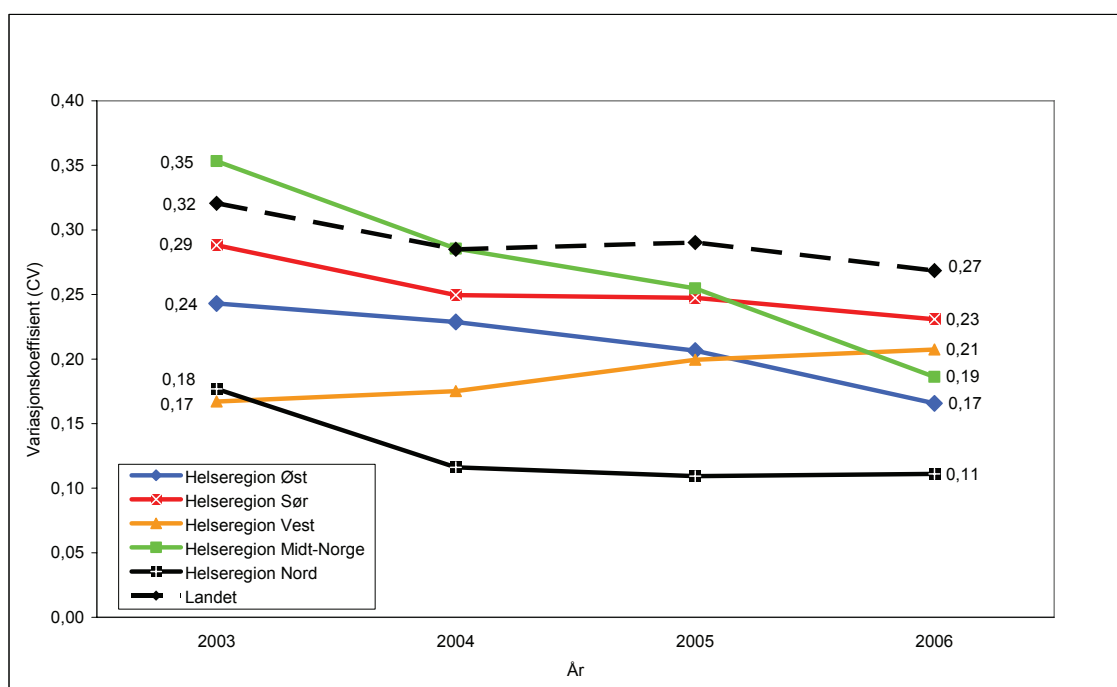
Vi vil først se på forskjellene i 2006. Disse er fremstilt grafisk i figur 8.12.



Figur 8.12 Pasienter per 100 innbyggere 0-17 år. Etter pasientenes bosted (helseregion og foretaksområde). Psykisk helsevern for barn og unge. 2006.

Også for pasientraten finner vi større forskjeller mellom hf-områdene enn mellom helse-regionene samlet, både målt ved standardavvik, variasjonskoeffisient og Gini-indeks. Det er på landsbasis betydelige forskjeller i dekningsgrad mellom hf-områdene. Målt ved variasjonskoeffisienten er forskjellene på samme nivå som de vi fant for personelldekningen til barn og unge (CV på hhv. 0,27 og 0,25). Mens Stavanger, Akershus, Bergen og St Olav hf-områder i 2006 alle har en dekningsgrad lik eller under 3,5 prosent av barne- og ungdomsbefolkningen, har Ringerike og Finnmark hf-områder en dekningsgrad på hhv. 6,7 og 7,0 prosent, dvs. forskjeller i størrelsesorden 1:2. Størst spredning innad i regionene finner vi i Helse Sør (CV=0,23) og Helse Vest (CV=0,21). De relative forskjellene er minst i Helse Nord (CV=0,11). Dette skyldes imidlertid bedre dekningsgrad totalt i Helse Nord. Ser vi på standardavviket er forskjellene om lag like store intern i alle regionene.

Figur 8.13 viser hvordan de relative forskjellene, målt ved variasjonskoeffisienten har utviklet seg over tid.



Figur 8.13 Forskjeller i dekningsgrad av pasienter i det psykisk helsevern for barn og unge. Mellom helseforetaksområder internt i helseregionene og på landsbasis. Variasjonskoeffisienten (CV) for pasienter per 100 innbyggere 0-17 år. 2003-2006.

På landsbasis har det vært en svak nedgang i de relative forskjellene, målt ved variasjonskoeffisienten (CV ned fra 0,32 til 0,27). I fire av fem regioner har det også vært nedgang i de relative forskjellene, mest i Helse Midt-Norge, der forskjellene i utgangspunktet var størst. I Helse Vest, som i utgangspunktet hadde de minste forskjellene, har forskjellene økt. Det psykiske helsevernet for barn og unge har gjennom perioden vært gjennom en betydelig økning i pasientallet. Selv om de relative forskjellene har gått ned, kan vi derfor likevel finne økning i de absolutte forskjellene, målt ved standardavviket. Mens de relative forskjellene, målt ved standardavviket på landsbasis har blitt redusert med 16 prosent, har de absolutte forskjellene i samme periode økt med 16 prosent.

8.5 Forskjeller i dekningsgrad for bruk av tjenester i det psykiske helsevernet for voksne

Vi vil i dette avsnittet se på forskjeller i bruken av tjenester for voksne. Som indikatorer for døgntjenester benytter vi oppholdsdøgn og opphold (både avsluttede og ikke avsluttede). Vi ser i tillegg på omfanget av polikliniske konsultasjoner. Tabell 8.5 viser ulike mål på forskjeller i dekningsgrad, målt per 10 000 innbyggere 18 år og eldre. Ratene som ligger til grunn for beregningen finnes i Tabell 8.14 bakerst i kapitlet. I Tabell 8.15 er disse gjengitt i prosent av nivået på landsbasis. Pasientdata for poliklinikkene var for 2003 og 2004 for mangelfulle til å kunne benyttes. Konsultasjonene er derfor for disse årene fordelt etter poliklinikkens beliggenhet/foretakstilknytning. Dette antas bare i lite grad å påvirke resultatene.

Tabell 8.5 Forskjeller i dekningsgrad av tjenester innen det psykiske helsevernet for voksne. Oppholdsdøgn, døgnopphold og polikliniske konsultasjoner per 10 000 innbyggere 18 år og eldre. Standardavvik (SD), variasjonskoeffisient (CV) og Gini-indeks. Mellom helseregioner og helseforetaksområder. 2003-2006.

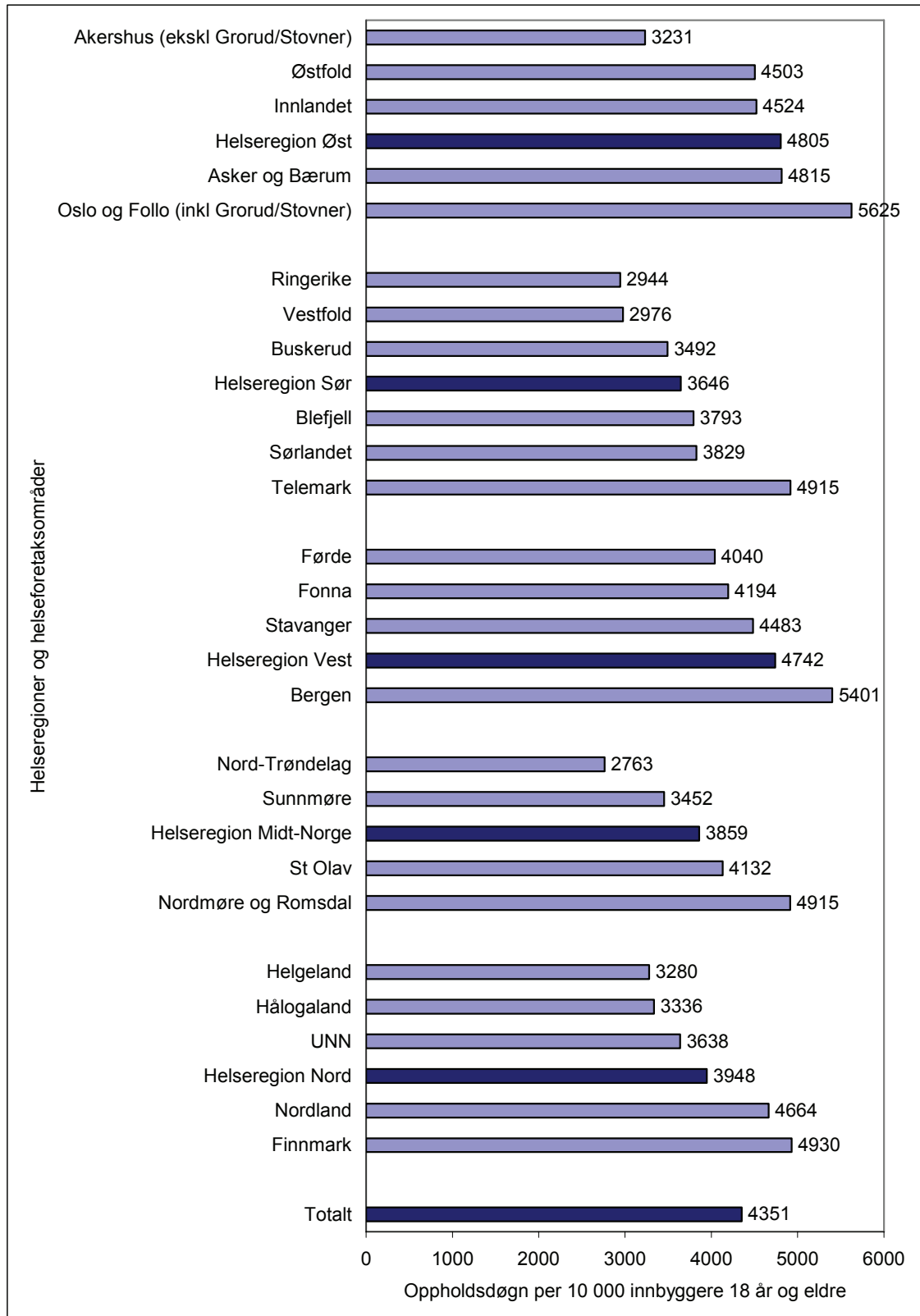
		Oppholdsdøgn				Døgnopphold				Konsultasjoner			
		2003	2004	2005	2006	2003	2004	2005	2006	2003	2004	2005	2006
Forskjeller mellom helse-foretaksområder													
Helse Øst	SD	1 162	994	895	861	24	25	27	31	430	398	490	637
	CV	0,23	0,20	0,18	0,18	0,21	0,20	0,22	0,22	0,21	0,18	0,19	0,25
Helse Sør	SD	574	536	610	725	34	34	36	39	843	1 246	1 205	1 236
	CV	0,14	0,14	0,17	0,20	0,27	0,25	0,27	0,27	0,36	0,52	0,43	0,41
Helse Vest	SD	1 167	851	580	609	16	11	13	7	289	383	542	387
	CV	0,20	0,16	0,12	0,13	0,12	0,08	0,09	0,05	0,16	0,21	0,27	0,18
Helse Midt-Norge	SD	1 204	369	797	922	16	15	23	22	415	417	450	414
	CV	0,29	0,10	0,20	0,24	0,12	0,12	0,17	0,15	1,23	0,21	0,18	0,15
Helse Nord	SD	808	1 061	932	773	53	57	59	45	442	539	451	357
	CV	0,20	0,26	0,24	0,20	0,35	0,37	0,39	0,28	0,23	0,24	0,21	0,14
Landet	SD	1 024	896	831	806	34	35	36	32	566	751	758	769
	CV	0,21	0,20	0,19	0,19	0,27	0,27	0,27	0,22	0,28	0,35	0,31	0,30
	Gini	0,13	0,11	0,11	0,11	0,12	0,11	0,11	0,11	0,13	0,14	0,14	0,13
Forskjeller mellom helseregioner													
	SD	770	697	600	536	13	14	10	10	213	226	293	330
	CV	0,16	0,15	0,14	0,12	0,10	0,10	0,07	0,07	0,11	0,10	0,12	0,13
	Gini	0,07	0,07	0,07	0,06	0,05	0,04	0,03	0,02	0,05	0,05	0,06	0,06

Grunnlagsdata: NPR og SSB

Oppholdsdøgn

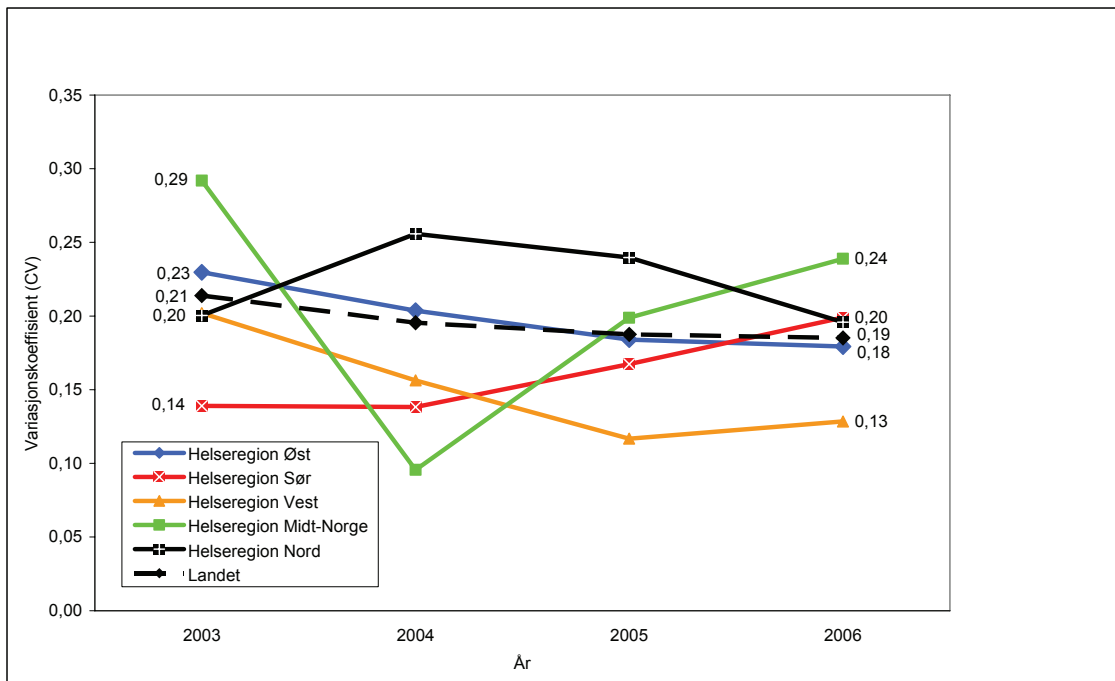
Vi vil først se på fordelingen av oppholdsdøgn i 2006. Fordelingen er vist i Figur 8.14. Fordelingen vil langt på vei være bestemt av raten for døgnplasser, og være nært korrelert med denne (Pearsons $r=0,85$). Vi merker oss at det på landsbasis igjen er langt større forskjeller mellom hf-områdene ($CV=0,19$) enn mellom helseregionene samlet ($CV=0,12$). Tall på regionnivå dekker på denne måten over forskjeller i dekningsgrad internt i helseregionene. Vi finner igjen forskjeller i dekningsgrad i størrelsesorden 1:2, mellom på den ene siden Nord-

Trøndelag (2 763 oppholdsdøgn per 10 000 innbyggere 18 år og eldre), Ringerike (2 944) og Vestfold (2 976) hf-områder og på den andre siden Oslo/Follo (5 625), Bergen (5 401), Finnmark (4 930) og Nordmøre og Romsdal (4 915) hf-områder. Målt ved variasjonskoeffisienten finner vi innen alle helseregioner, så nært som Helse Vest, like store interne forskjeller i dekningsgrad som de vi finner på landsbasis. (CV 0,18-0,20). I Helse Vest er forskjellene betydelig mindre (CV=0,13).



Figur 8.14 Oppholdsdøgn per 10 000 innbyggere 18 år og eldre. Etter pasientenes bosted (helseregion og foretaksområde). Psykisk helsevern for voksne. 2006.

Neste spørsmål blir hvordan forskjellene har utviklet seg over tid. Dette er vist i Figur 8.15, som viser utviklingen i variasjonskoeffisienten over tid, på landsbasis og innenfor den enkelte helseregion.



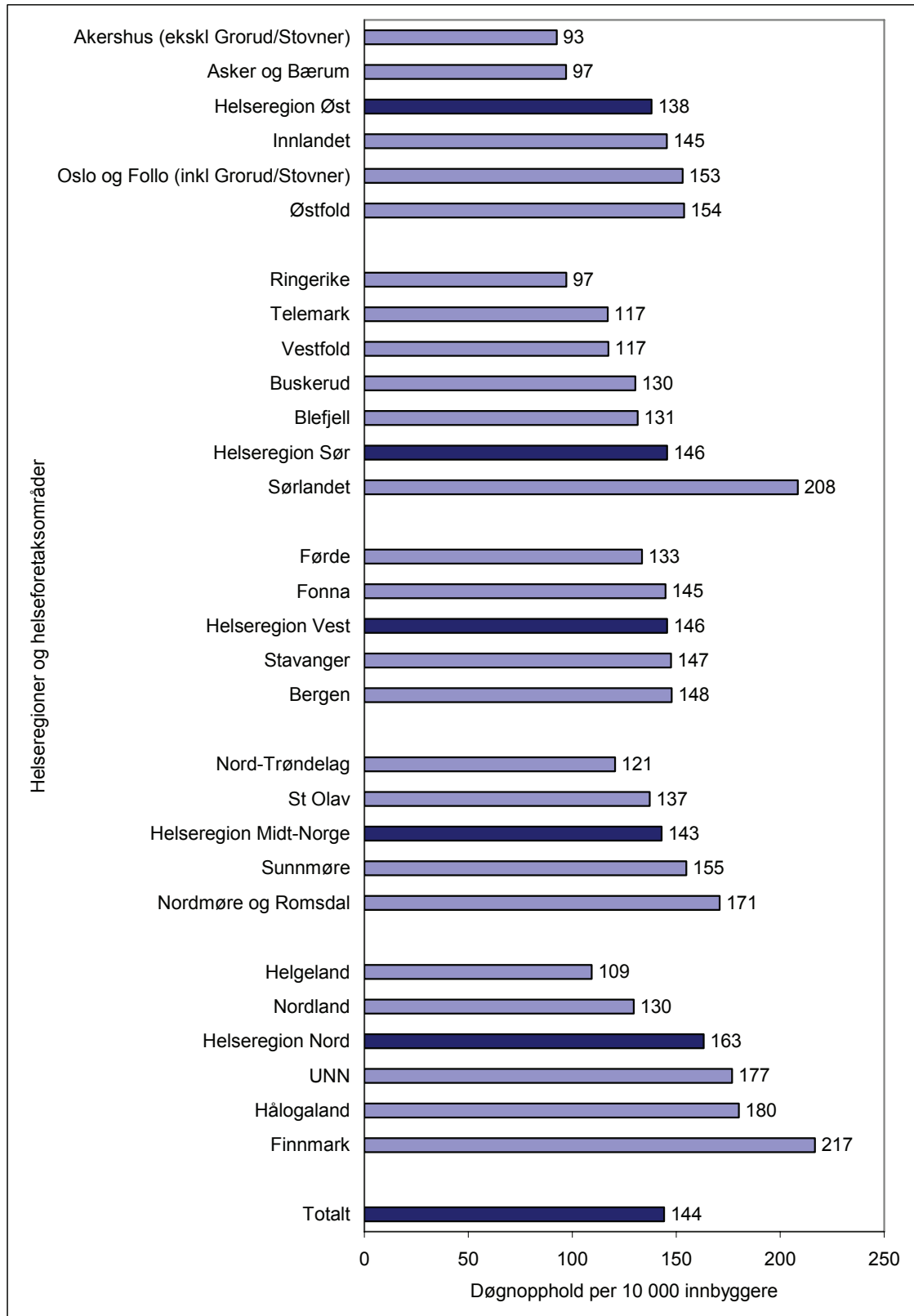
Figur 8.15 Forskjeller i bruken av oppholdsdøgn i det psykisk helsevern for voksne mellom helseforetaksområder internt i helseregionene og på landsbasis. Variasjonskoeffisienten (CV) for oppholdsdøgn per 10 000 innbyggere 18 år og eldre. 2003-2006.

På landsbasis har de relative forskjellene mellom hf-områdene holdt seg på om lag samme nivå gjennom hele perioden¹⁷. Dette dekker imidlertid over ulike utviklingstrekk internt i helseregionene. Internt i Helse Sør, som i utgangspunktet hadde de minste forskjellene, har forskjellene økt. I Helse Øst, Helse Vest og Helse Midt-Norge har forskjellene avtatt. I Helse Nord er mønsteret mer uklart: Forskjellene øker først i perioden, men er i 2006 tilbake på samme nivå som i 2003.

Døgnopphold

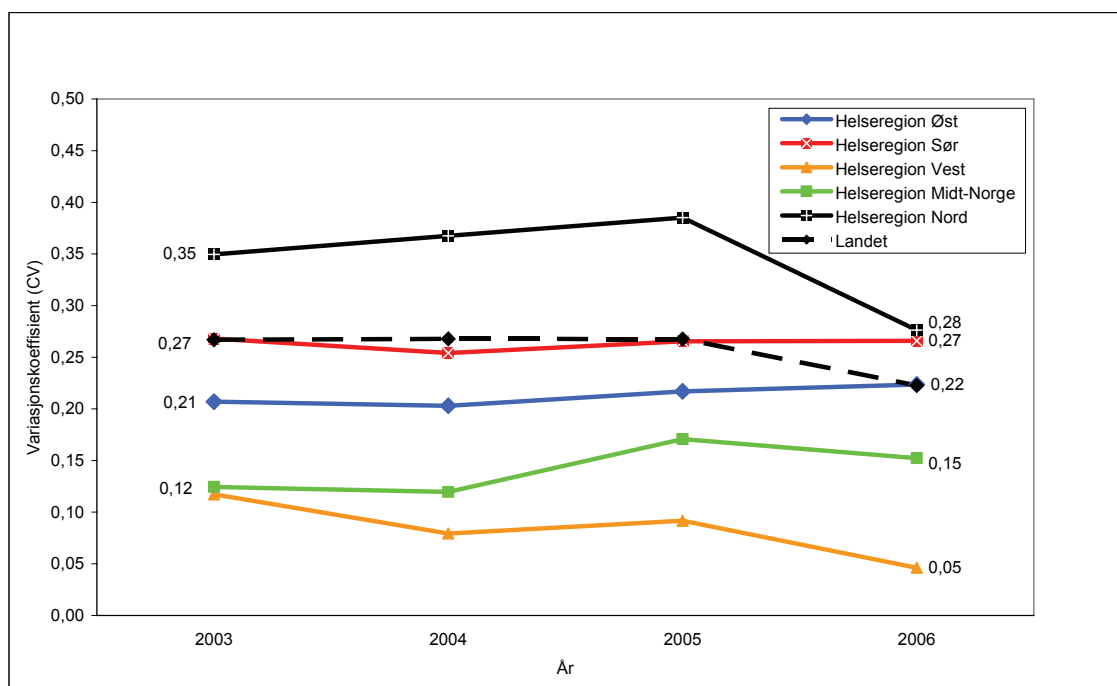
Vi vil igjen først se på forskjellene i 2006. Forskjellene er illustrert i Figur 8.16. Det kan innledningsvis nevnes at raten for døgnopphold bare er svakt korrelert med raten for døgnplasser ($r=0,19$). Foretak med liten kapasitet på døgnplasser kompenserer med andre ord dette ved kortere varighet av det enkelte opphold. Også for døgnopphold er forskjellene mellom hf-områdene betydelig større enn mellom helseregionene samlet (CV på 0,23 mot 0,07). Igjen finner vi forskjeller i størrelsesorden 1:2 mellom hf-områdene, Mens Akershus, Asker og Bærum og Ringerike alle har rater rundt 100 opphold per 10 000 innbyggere 18 år og eldre, ligger ratene for Sørlandet og Finnmark hf-områder på 208.

¹⁷ Ettersom virksomheten har ekspandert, har de absolutte forskjellene, målt ved standardavviket likevel økt.



Figur 8.16 Døgnopphold per 10 000 innbyggere 18 år og eldre etter pasientenes bosted (helseregion og helseforetaksområde). Psykisk helsevern for voksne. 2006.

Figur 8.17 illustrerer hvordan forskjellen i bruk av døgnopphold, målt ved variasjonskoeffisienten, har utviklet seg mellom foretaksområdene på landsbasis og internt i de enkelte helseregionene.



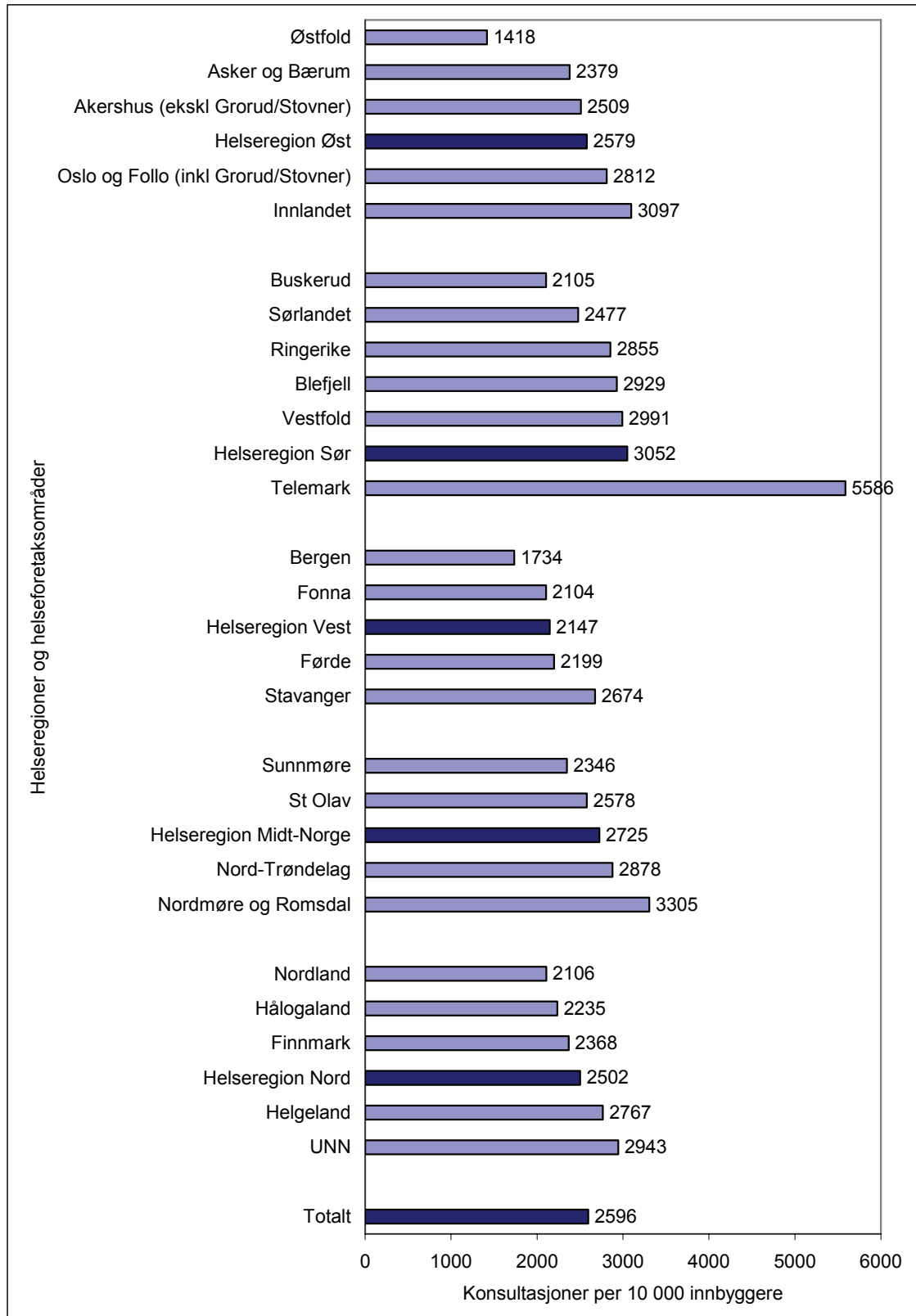
Figur 8.17 Forskjeller i bruken av døgnopphold i det psykisk helsevern for voksne mellom helseforetaksområder internt i helseregionene og på landsbasis. Variasjonskoeffisienten (CV) for døgnopphold per 10 000 innbyggere 18 år og eldre. 2003-2006.

På landsbasis avtar forskjellene svakt (CV går ned fra 0,27 til 0,22). Internt i Helse Vest, som i utgangspunktet hadde de minste forskjellene avtar disse ytterligere i løpet av perioden. I Helse Nord, som i utgangspunktet hadde de største forskjellen avtar disse mot slutten av perioden. Det er ingen tegn til utjevning i de øvrige regioner.

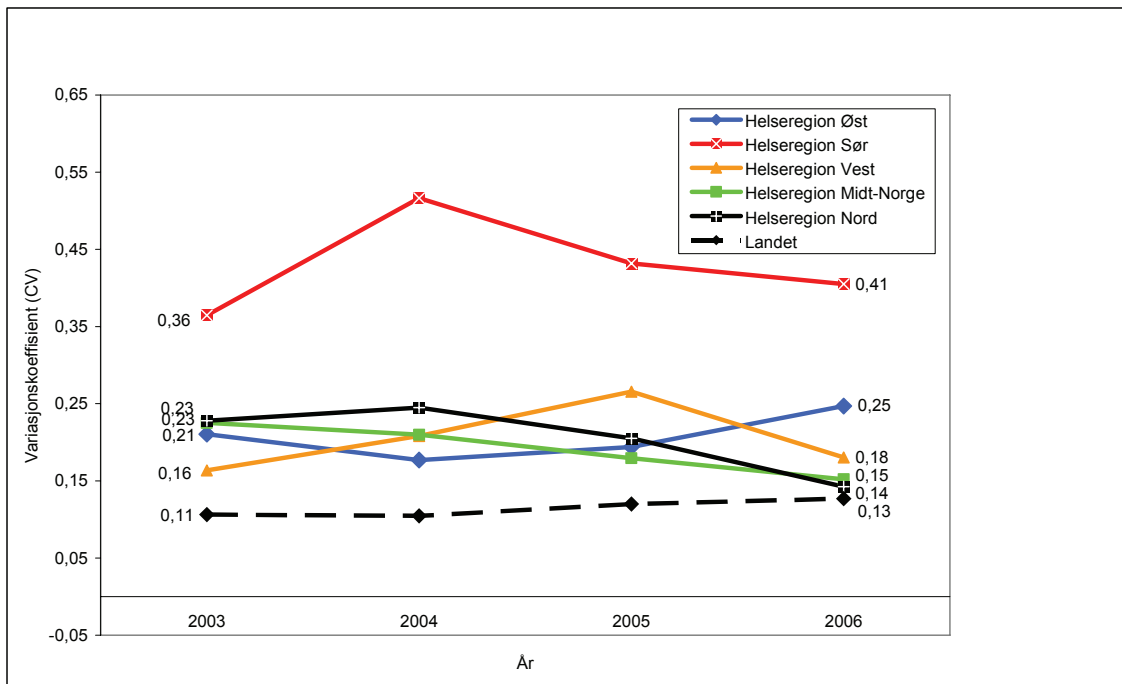
Polikliniske konsultasjoner

Også for de polikliniske konsultasjonene er forskjellene mellom hf-områdene (CV= 0,30) større enn mellom helseregionene samlet (CV=0,13). Figur 8.18 viser forskjellene i rater mellom regioner og hf-områder i 2006. Dette året skilte to foretaksområder seg ut fra de øvrige. Østfold hf-området hadde betydelig færre konsultasjoner (1 418 per 10 000 innbyggere 18 år og eldre) enn de øvrige, mens Telemark hf-område hadde betydelig flere enn de øvrige (5 586) hf-områdene. Selv om disse holdes utenfor, finner vi forskjeller i dekningsgrad i størrelsesorden 2:3, mellom å den ene siden Bergen (1 734), Buskerud (2 105) og Nordland (2 106) hf-områder, og på den andre siden Nordmøre og Romsdal (3 305), Innlandet (3 097) og Universitetssykehuset i Nord-Norge (2 943) hf-områder.

Figur 8.19 illustrerer hvordan forskjellene målt ved variasjonskoeffisienten mellom hf-områdene har utviklet seg i løpet av perioden, på landsbasis og internt i helseregionene.



Figur 8.18 Polikliniske konsultasjoner etter pasientenes bosted (helseregion og foretaksområde). Per 10 000 innbyggere 18 år og eldre. Psykisk helsevern for voksne, 2006.



Figur 8.19 Forskjeller i bruken av polikliniske konsultasjoner i det psykisk helsevern for voksne. Mellom helseforetaksområder internt i helseregionene og på landsbasis. Variasjonskoeffisienten (CV) for konsultasjoner per 10 000 innbyggere 18 år og eldre. 2003-2006.

På landsbasis holder forskjellene seg tilnærmet konstant gjennom perioden. Forskjellene avtar internt i Helse Nord og Helse Midt-Norge, og øker svakt i helseregionene Sør og Øst.

Tabell 8.6 Personellinnsats i poliklinikker og totalt etter helseforetaksområde og helseregion. Psykisk helsevern for barn og unge. Årsverk per 10 000 innbyggere 0-17 år. 2003-2006.

	Poliklinikker for barn og unge				Barn og unge totalt			
	2003	2004	2005	2006	2003	2004	2005	2006
Østfold	13,3	13,8	13,9	16,3	27,9	28,4	28,3	31,7
Akershus (ekskl Grorud/Stovner)	11,3	12,6	14,9	16,1	34,6	33,7	38,8	37,4
Asker og Bærum	11,9	11,7	13,0	15,9	23,2	25,4	24,7	26,9
Oslo og Follo (inkl Grorud/Stovner)	17,6	16,7	15,7	19,4	43,4	37,7	37,7	44,6
Innlandet	10,2	11,1	14,6	14,6	24,2	25,2	27,6	28,9
Helse Øst	13,7	13,8	14,7	17,0	33,2	31,5	32,8	36,2
Buskerud	15,8	18,6	19,9	21,4	25,8	33,0	31,6	29,6
Ringerike	12,4	11,1	13,4	19,1	22,2	17,2	26,0	30,1
Blefjell	14,9	15,4	16,2	18,1	27,4	28,0	29,8	35,2
Vestfold	7,6	9,9	11,7	19,1	23,0	22,7	24,5	32,0
Telemark	12,9	13,3	12,7	12,8	29,7	25,7	23,8	26,0
Sørlandet	10,4	9,4	11,0	10,8	21,2	22,2	25,0	24,7
Helse Sør	11,4	12,2	13,4	15,9	24,1	24,8	26,2	28,7
Stavanger	10,4	10,8	12,8	15,0	21,3	21,9	23,5	25,9
Fonna	11,2	11,0	10,9	12,3	20,0	20,4	21,9	23,9
Bergen	12,4	13,7	15,1	16,1	25,6	24,8	26,0	25,9
Førde	15,0	15,8	16,7	17,1	19,1	29,5	30,8	33,2
Helse Vest	11,8	12,5	13,7	15,1	22,5	23,6	25,0	26,3
Sunnmøre	12,2	12,5	13,9	15,0	16,9	22,0	23,7	23,5
Nordmøre og Romsdal	20,7	22,0	20,2	22,8	28,6	26,5	28,2	27,5
St Olav	10,0	12,2	14,2	15,0	21,9	23,0	25,4	28,7
Nord-Trøndelag	9,5	9,5	12,7	12,3	24,2	25,4	29,4	35,2
Helse Midt-Norge	12,2	13,4	14,9	15,8	22,5	23,9	26,4	28,8
Helgeland	18,9	22,1	22,0	25,9	37,4	48,6	48,9	52,4
Nordland	18,6	16,6	19,6	20,4	32,6	32,6	35,7	35,1
Hålogaland	14,5	14,3	14,7	16,1	26,5	28,7	28,6	32,4
UNN	15,7	16,9	18,6	22,0	22,3	25,7	31,1	36,1
Finmark	24,4	25,6	29,1	29,2	55,5	54,0	46,2	54,1
Helse Nord	18,0	18,6	20,3	22,4	33,3	36,3	37,0	40,7
Totalt	13,1	13,6	14,8	16,7	27,5	27,9	29,3	32,0

Grunnlagsdata: SSB og NPR

Tabell 8.7 Personellinnsats totalt etter helseforetaksområde og helseregion. Psykisk helsevern for voksne og for befolkningen samlet. Årsverk per 10 000 innbyggere i målgruppen (hhv. 18 år og eldre og totalt). 2003-2006.

	Voksne				Totalt			
	2003	2004	2005	2006	2003	2004	2005	2006
Østfold	37,5	38,0	40,6	42,0	35,3	35,8	37,8	39,7
Akershus (ekskl Grorud/Stovner)	35,3	33,9	32,5	32,7	35,1	33,8	34,1	33,8
Asker og Bærum	46,3	49,4	49,7	47,5	40,3	43,2	43,2	42,2
Oslo og Follo (inkl Grorud/Stovner)	64,3	61,8	65,8	65,2	59,9	56,7	59,9	60,9
Innlandet	41,0	43,6	42,2	46,6	37,3	39,6	39,0	42,8
Helse Øst	49,4	49,1	50,6	51,4	45,8	45,1	46,6	48,0
Buskerud	46,9	39,1	42,8	41,9	42,0	37,6	40,2	39,0
Ringerike	37,9	34,5	32,3	32,1	34,5	30,7	31,0	31,6
Blefjell	40,8	43,8	40,2	40,8	37,9	40,3	37,9	39,5
Vestfold	34,8	35,9	34,4	37,3	32,1	32,8	32,1	36,1
Telemark	42,4	45,6	41,7	41,2	39,5	41,1	37,7	37,7
Sørlandet	37,6	43,0	40,7	40,3	33,5	37,9	36,8	36,5
Helse Sør	39,4	40,5	38,9	39,3	35,8	36,8	35,9	36,9
Stavanger	43,6	43,9	41,7	42,0	37,7	38,0	36,9	37,8
Fonna	42,0	41,6	42,2	43,1	36,3	36,2	37,1	38,3
Bergen	45,4	46,8	46,9	48,4	40,5	41,4	41,8	42,9
Førde	42,4	43,1	41,6	45,1	36,6	39,7	38,9	42,2
Helse Vest	43,9	44,6	43,9	45,0	38,5	39,2	39,1	40,4
Sunnmøre	29,3	32,6	36,3	31,3	26,2	30,0	33,2	29,4
Nordmøre og Romsdal	54,7	53,9	50,4	56,8	48,6	47,5	45,3	50,1
St Olav	40,1	41,5	45,8	44,6	35,8	37,1	41,0	40,9
Nord-Trøndelag	34,3	33,7	32,5	31,1	31,8	31,6	31,7	32,1
Helse Midt-Norge	39,4	40,4	42,1	41,4	35,4	36,5	38,3	38,4
Helgeland	37,5	36,9	38,6	36,2	37,4	39,7	41,0	40,0
Nordland	45,4	46,0	50,4	51,8	42,3	42,8	46,9	47,9
Hålogaland	40,9	43,1	43,8	43,9	37,6	39,8	40,4	41,3
UNN	45,8	46,8	48,3	49,4	40,0	41,6	44,2	46,2
Finnmark	54,7	58,6	59,4	61,5	54,9	57,5	56,2	59,7
Helse Nord	44,6	46,0	47,9	48,6	41,9	43,7	45,3	46,7
Totalt	44,5	45,0	45,5	46,1	40,5	40,9	41,7	42,8

Grunnlagsdata: SSB og NPR

Tabell 8.8 Personellinnsats i poliklinikker og totalt etter helseforetaksområde og helseregion. Psykisk helsevern for barn og unge. Årsverk per 10 000 innbyggere 0-17 år i prosent av landsgjennomsnittet. 2003-2006.

	Poliklinikker for barn og unge				Barn og unge totalt			
	2003	2004	2005	2006	2003	2004	2005	2006
Østfold	101	101	94	97	101	102	97	99
Akershus (ekskl Grorud/Stovner)	86	92	100	96	126	121	132	117
Asker og Bærum	91	86	88	95	84	91	84	84
Oslo og Follo (inkl Grorud/Stovner)	135	122	106	116	157	135	129	139
Innlandet	78	81	99	87	88	90	94	90
Helse Øst	105	101	99	102	120	113	112	113
Buskerud	121	136	134	128	94	118	108	93
Ringerike	94	82	91	114	80	62	89	94
Blefjell	114	113	109	108	100	101	102	110
Vestfold	58	73	79	114	83	82	84	100
Telemark	99	98	86	76	108	92	81	81
Sørlandet	80	69	74	65	77	80	85	77
Helse Sør	87	89	90	95	88	89	89	90
Stavanger	79	79	86	90	77	79	80	81
Fonna	86	81	74	74	73	73	75	75
Bergen	95	101	102	96	93	89	89	81
Førde	115	116	113	102	69	106	105	104
Helse Vest	90	92	92	90	82	85	85	82
Sunnmøre	93	92	94	89	61	79	81	73
Nordmøre og Romsdal	158	161	136	136	104	95	96	86
St Olav	76	89	96	90	80	82	87	90
Nord-Trøndelag	73	69	86	74	88	91	100	110
Helse Midt-Norge	93	98	100	94	82	86	90	90
Helgeland	144	162	148	155	136	174	167	164
Nordland	142	122	132	122	118	117	122	110
Hålogaland	111	105	99	96	96	103	98	101
UNN	120	124	125	131	81	92	106	113
Finmark	186	188	197	174	202	194	158	169
Helse Nord	138	136	137	134	121	130	126	127
Totalt	100	100	100	100	100	100	100	100

Grunnlagsdata: SSB og NPR

Tabell 8.9 Personellinnsats totalt etter helseforetaksområde og helseregion. Psykisk helsevern for voksne og for befolkningen samlet. Årsverk per 10 000 innbyggere i målgruppen (hhv. 18 år og eldre og totalt) i prosent av landsgjennomsnittet, 2003-2006.

	Voksne				Totalt			
	2003	2004	2005	2006	2003	2004	2005	2006
Østfold	84	85	89	91	87	88	91	93
Akershus (ekskl Grorud/Stovner)	79	75	71	71	87	83	82	79
Asker og Bærum	104	110	109	103	100	105	104	99
Oslo og Follo (inkl Grorud/Stovner)	145	137	145	141	148	139	144	142
Innlandet	92	97	93	101	92	97	94	100
Helse Øst	111	109	111	112	113	110	112	112
Buskerud	105	87	94	91	104	92	96	91
Ringerike	85	77	71	70	85	75	74	74
Blefjell	92	97	88	88	94	98	91	92
Vestfold	78	80	76	81	79	80	77	84
Telemark	95	101	92	89	98	100	90	88
Sørlandet	85	96	89	87	83	93	88	85
Helse Sør	89	90	85	85	88	90	86	86
Stavanger	98	97	92	91	93	93	88	88
Fonna	94	93	93	93	90	88	89	89
Bergen	102	104	103	105	100	101	100	100
Førde	95	96	91	98	90	97	93	98
Helse Vest	99	99	96	98	95	96	94	94
Sunnmøre	66	72	80	68	65	73	80	69
Nordmøre og Romsdal	123	120	111	123	120	116	109	117
St Olav	90	92	101	97	88	91	98	96
Nord-Trøndelag	77	75	71	67	79	77	76	75
Helse Midt-Norge	89	90	92	90	87	89	92	90
Helgeland	84	82	85	78	93	97	98	93
Nordland	102	102	111	112	105	105	112	112
Hålogaland	92	96	96	95	93	97	97	96
UNN	103	104	106	107	99	102	106	108
Finnmark	123	130	131	133	136	140	135	139
Helse Nord	100	102	105	105	104	107	109	109
Totalt	100	100	100	100	100	100	100	100

Grunnlagsdata: SSB og NPR

Tabell 8.10 Heldøgnsplasser etter helseforetaksområde og helseregion. Psykisk helsevern for barn og unge, for voksne og for befolkningen samlet. Plasser per 10 000 innbyggere i målgruppen (hvv. 0-17 år, 18 år og eldre og totalt). 2003-2006.

Foretaksområde	Barn og unge				Voksene				Totalt			
	2003	2004	2005	2006	2003	2004	2005	2006	2003	2004	2005	2006
Østfold	3,8	3,8	3,9	3,9	13,7	14,5	14,6	14,5	11,4	12,1	12,1	12,1
Akershus (ekskl Grorud/Stovner)	7,0	6,4	6,7	6,3	11,5	10,6	9,9	9,3	10,4	9,6	9,1	8,5
Asker og Bærum	3,2	3,6	3,2	3,2	14,7	16,2	17,0	13,4	11,8	12,9	13,5	10,8
Oslo og Follo (inkl Grorud/Stovner)	4,4	3,9	3,7	3,9	20,0	19,2	18,6	18,3	16,7	16,0	15,4	15,3
Innlandet	3,5	3,3	3,3	3,4	13,2	13,3	13,4	13,1	11,0	11,1	11,2	11,0
Helse Øst	4,4	4,1	4,1	4,1	15,9	15,7	15,5	14,9	13,3	13,1	12,9	12,5
Buskerud	1,9	2,9	1,5	1,0	15,4	12,8	11,0	11,0	12,3	10,5	8,8	8,6
Ringerike	1,9	1,2	1,6	1,4	13,8	11,7	11,1	10,8	11,2	9,4	9,0	8,8
Blefjell	1,9	2,3	2,2	2,3	12,0	12,9	11,8	12,0	9,8	10,5	9,7	9,9
Vestfold	2,7	2,7	2,8	2,8	11,0	10,7	10,3	10,6	9,0	8,8	8,6	8,8
Telemark	3,9	3,0	2,8	2,9	13,1	14,1	13,8	13,2	11,0	11,5	11,3	10,9
Sørlandet	2,2	2,2	2,0	1,8	17,1	14,9	14,1	13,6	13,4	11,8	11,1	10,7
Helse Sør	2,4	2,5	2,2	2,1	14,0	13,0	12,2	12,0	11,3	10,5	9,9	9,7
Stavanger	2,4	2,4	2,2	2,3	18,3	17,7	16,8	16,2	14,1	13,6	12,9	12,5
Fonna	2,0	2,0	2,8	3,6	19,0	16,0	15,5	14,9	14,6	12,4	12,2	12,1
Bergen	2,7	2,3	2,5	2,1	17,4	15,8	14,8	15,0	13,8	12,5	11,8	11,9
Førde	0,7	3,6	3,3	3,3	12,3	12,9	12,8	12,6	9,4	10,6	10,4	10,3
Helse Vest	2,2	2,4	2,6	2,6	17,4	16,1	15,3	15,1	13,5	12,6	12,1	12,0
Sunnmøre	1,3	2,4	2,1	2,3	10,4	11,9	13,6	11,9	8,1	9,5	10,7	9,6
Nordmøre og Romsdal	2,3	1,1	1,6	1,2	16,6	16,3	14,7	16,2	13,2	12,7	11,7	12,8
St Olav	3,2	3,1	3,1	3,0	13,2	13,7	14,1	13,0	10,8	11,2	11,5	10,7
Nord-Trøndelag	1,9	2,1	2,6	2,7	11,7	11,9	9,6	10,8	9,3	9,5	7,9	8,9
Helse Midt-Norge	2,4	2,4	2,5	2,5	12,9	13,5	13,2	12,9	10,4	10,8	10,7	10,4
Helgeland	2,8	4,3	5,7	5,8	11,4	11,0	10,9	10,1	9,3	9,4	9,6	9,1
Nordland	2,5	2,5	2,6	2,4	13,1	13,4	12,3	13,5	10,5	10,8	10,0	10,9
Hålogaland	2,5	2,4	2,2	2,8	12,9	12,5	11,4	11,6	10,5	10,2	9,3	9,6
UNN	1,7	1,6	1,9	2,6	11,7	10,9	11,2	11,8	9,2	8,6	8,9	9,6
Finmark	7,5	3,9	1,9	2,9	19,1	19,9	18,7	18,5	16,2	15,9	14,6	14,7
Helse Nord	3,2	2,8	2,8	3,2	13,4	13,2	12,6	12,9	10,9	10,7	10,2	10,6
Totalt	3,1	3,0	3,0	3,1	15,2	14,7	14,2	13,9	12,3	11,9	11,6	11,4

Grunnlagsdata: SSB og NPR

Tabell 8.11 Heldøgnsplasser etter helseforetaksområde og helseregion. Psykisk helsevern for barn og unge, for voksne og for befolkningen samlet. Plasser per 10 000 innbyggere i målgruppen (hvh. 0-17 år, 18 år og eldre og totalt) i prosent av landsgjennomsnittet. 2003-2006.

Foretaksområde	Barn og unge				Voksne				Totalt			
	2003	2004	2005	2006	2003	2004	2005	2006	2003	2004	2005	2006
Østfold	123	124	129	128	90	99	103	105	93	101	105	107
Akershus (ekskl Grorud/Stovner)	226	210	222	205	76	72	70	67	84	80	79	75
Asker og Bærum	102	118	107	105	97	110	120	96	96	108	116	95
Oslo og Follo (inkl Grorud/Stovner)	142	128	122	127	132	130	131	132	136	134	133	134
Innlandet	111	109	111	111	87	91	94	94	90	93	97	97
Helse Øst	140	135	135	134	105	107	109	107	108	110	112	110
Buskerud	61	94	50	34	102	87	78	79	100	88	76	76
Ringerike	60	40	54	45	91	79	78	78	91	79	78	77
Blefjell	60	74	73	75	79	87	83	86	80	88	84	87
Vestfold	87	90	91	91	72	73	73	76	73	74	74	77
Telemark	124	100	92	96	86	96	97	95	89	97	97	96
Sørlandet	69	72	66	59	113	102	99	98	109	99	96	94
Helse Sør	78	82	73	69	93	89	86	86	92	88	85	86
Stavanger	77	78	72	75	121	121	118	116	114	114	112	110
Fonna	65	65	93	119	126	109	109	107	119	104	106	106
Bergen	85	75	84	70	115	108	104	108	112	105	102	105
Førde	22	120	110	108	81	88	90	91	76	89	90	91
Helse Vest	72	79	84	85	115	110	108	109	110	106	104	105
Sunnmøre	43	78	68	74	68	81	96	86	66	80	93	84
Nordmøre og Romsdal	74	38	51	40	109	111	104	117	108	107	101	112
St Olav	104	102	102	99	87	93	99	94	88	94	100	94
Nord-Trøndelag	61	70	85	88	77	81	67	78	76	80	68	78
Helse Midt-Norge	77	79	83	82	85	92	93	93	85	91	92	92
Helgeland	90	143	187	189	75	75	76	72	76	79	83	80
Nordland	80	83	85	80	86	91	87	97	86	90	86	96
Hålogaland	81	80	73	92	85	85	80	83	85	85	80	84
UNN	53	51	63	85	77	74	79	85	75	72	77	84
Finmark	241	128	64	94	126	135	132	133	132	133	126	129
Helse Nord	102	92	91	104	88	90	89	93	89	90	89	93
Totalt	100	100	100	100	100	100	100	100	100	100	100	100

Grunnlagsdata: SSB og NPR

Tabell 8.12 Pasienter under behandling i det psykiske helsevernet for barn og unge i prosent av antall innbyggere 0-17 år. Helseregioner og helseforetaksområder. 2003-2006.

	2003	2004	2005	2006
Østfold	3,9	4,4	4,9	5,1
Akershus (ekskl Grorud/Stovner)	2,1	2,6	3,0	3,3
Asker og Bærum	2,4	2,6	3,0	3,7
Oslo og Follo (inkl Grorud/Stovner)	3,8	4,0	4,0	4,3
Innlandet	3,2	3,7	4,2	4,5
Helse Øst	3,3	3,6	3,9	4,2
Buskerud	2,8	4,5	4,4	3,9
Ringerike	4,9	5,2	6,2	6,7
Blefjell	3,8	5,0	5,9	6,0
Vestfold	2,3	2,6	3,3	4,1
Telemark	3,4	4,2	4,6	5,4
Sørlandet	3,2	3,6	4,5	4,6
Helse Sør	3,1	3,8	4,3	4,8
Stavanger	2,1	2,7	2,9	3,0
Fonna	2,8	3,2	3,3	3,6
Bergen	2,5	2,9	3,1	3,4
Førde	3,0	3,9	4,3	4,7
Helse Vest	2,5	3,0	3,2	3,5
Sunnmøre	2,1	2,9	3,2	3,8
Nordmøre og Romsdal	4,2	4,7	5,2	5,2
St Olav	2,5	2,9	3,4	3,5
Nord-Trøndelag	2,4	3,0	3,6	3,9
Helse Midt-Norge	2,7	3,2	3,7	3,9
Helgeland	4,3	5,1	5,9	6,3
Nordland	5,0	5,4	6,0	6,3
Hålogaland	4,4	4,7	5,3	5,3
UNN	3,5	4,4	4,9	5,6
Finmark	5,6	6,0	6,5	7,0
Helse Nord	4,4	5,1	5,7	6,0
Totalt	3,1	3,6	4,0	4,3

Grunnlagsdata: NPR

Tabell 8.13 Pasienter under behandling i det psykiske helsevernet for barn og unge. Dekningsgrad i prosent av landsgjennomsnittet (per innbyggere 0-17 år). Helseregioner og helseforetaksområder. 2003-2006.

	2003	2004	2005	2006
Østfold	126	121	122	118
Akershus (ekskl Grorud/Stovner)	68	71	75	77
Asker og Bærum	78	72	76	85
Oslo og Follo (inkl Grorud/Stovner)	121	110	100	99
Innlandet	104	103	106	104
Helse Øst	105	100	98	98
Buskerud	91	125	110	90
Ringerike	158	143	155	155
Blefjell	121	138	148	139
Vestfold	74	72	82	96
Telemark	111	116	116	125
Sørlandet	103	99	112	106
Helse Sør	100	106	109	110
Stavanger	67	74	72	70
Fonna	92	88	84	83
Bergen	81	80	78	79
Førde	98	108	108	109
Helse Vest	80	83	80	80
Sunnmøre	68	80	79	87
Nordmøre og Romsdal	135	131	131	119
St Olav	79	80	84	81
Nord-Trøndelag	76	82	89	90
Helse Midt-Norge	86	89	92	91
Helgeland	137	142	149	146
Nordland	160	149	150	145
Hålogaland	140	131	134	123
UNN	111	123	124	130
Finmark	179	165	164	163
Helse Nord	143	140	142	140
Totalt	100	100	100	100

Grunnlagsdata: NPR

Tabell 8.14 Bruk av tjenester fra det psykiske helsevernet for voksne etter bosted¹⁾. Rater per 10 000 innbyggere 18 år eller eldre. Helseregion og helseforetaksområde. 2003-2006.

	Oppholdsdøgn				Opphold				Konsultasjoner			
	2003	2004	2005	2006	2003	2004	2005	2006	2003 ¹⁾	2004 ¹⁾	2005	2006
Østfold	3 966	4 237	4 452	4 503	118	131	141	154	1 443	1 624	1 746	1 418
Akershus (ekskl Grorud/Stovner)	3 407	3 439	3 436	3 231	85	85	83	93	1 523	1 930	2 077	2 509
Asker og Bærum	5 166	5 445	5 039	4 815	78	90	94	97	1 770	1 930	2 273	2 379
Oslo og Follo (inkl Grorud/Stovner)	6 396	5 878	5 830	5 625	133	141	139	153	2 356	2 539	2 881	2 812
Innlandet	4 381	4 234	4 249	4 524	122	115	132	145	2 307	2 496	2 836	3 097
Helse Øst	5 059	4 881	4 864	4 805	117	121	126	138	2 042	2 250	2 529	2 579
Buskerud	4 270	3 938	3 876	3 492	131	120	124	130	1 653	1 826	2 143	2 105
Ringerike	3 953	3 077	3 077	2 944	104	97	94	97	3 000	3 924	2 576	2 855
Blefjell	3 448	3 730	3 516	3 793	114	126	121	131	2 080	2 273	3 315	2 929
Vestfold	3 404	3 368	2 828	2 976	104	104	105	117	2 422	2 294	2 679	2 991
Telemark	4 182	4 535	4 437	4 915	81	105	110	117	3 880	4 648	5 239	5 586
Sørlandet	4 941	4 203	4 065	3 829	181	189	195	208	1 791	1 529	1 938	2 477
Helse Sør	4 128	3 876	3 649	3 646	128	134	136	146	2 312	2 412	2 790	3 052
Stavanger	5 785	5 627	4 849	4 483	151	145	146	147	2 131	2 385	2 805	2 674
Fonna	5 987	5 331	4 704	4 194	144	134	136	145	1 859	1 636	1 787	2 104
Bergen	6 271	5 782	5 433	5 401	130	128	139	148	1 430	1 525	1 560	1 734
Førde	3 714	3 919	4 021	4 040	114	121	117	133	1 826	1 797	2 014	2 199
Helse Vest	5 780	5 445	4 970	4 742	137	133	138	146	1 764	1 840	2 039	2 147
Sunnmøre	3 482	3 709	4 006	3 452	146	149	159	155	1 627	1 614	2 087	2 346
Nordmøre og Romsdal	5 916	4 197	4 635	4 915	138	124	161	171	2 108	2 319	2 955	3 305
St Olav	4 072	4 022	4 306	4 132	112	114	119	137	1 554	1 785	2 259	2 578
Nord-Trøndelag	3 265	3 359	2 807	2 763	120	122	120	121	2 431	2 484	2 930	2 878
Helse Midt-Norge	4 126	3 860	4 008	3 859	125	124	135	143	1 842	1 986	2 482	2 725
Helgeland	3 811	3 514	3 256	3 280	95	101	100	109	2 219	2 553	2 773	2 767
Nordland	4 011	4 616	4 239	4 664	98	107	110	130	1 841	2 040	2 063	2 106
Hålogaland	3 529	3 606	3 285	3 336	177	162	145	180	1 238	1 387	1 696	2 235
UNN	3 703	3 523	3 556	3 638	175	177	174	177	2 340	2 785	2 615	2 943
Finnmark	5 528	5 949	5 471	4 930	215	241	246	217	2 145	2 299	1 991	2 368
Helse Nord	4 033	4 149	3 888	3 948	152	156	153	163	1 937	2 201	2 197	2 502
Totalt	4 788	4 583	4 433	4 351	128	130	134	144	2 001	2 157	2 445	2 596

Grunnlagsdata: NPR og SSB

1) Polikliniske konsultasjoner er for 2003 og 2004 fordelt etter poliklinikkens beliggenhet/foretakstilnytning.

Tabell 8.15 Bruk av tjenester fra det psykiske helsevernet for voksne etter bosted¹⁾. Rater per 10 000 innbyggere 18 år eller eldre i prosent av nivået på landsbasis. Helseregion og helseforetaksområde. 2003-2006.

	Oppholdsdøgn, VP				Opphold				Konsultasjoner			
	2003	2004	2005	2006	2003	2004	2005	2006	2003 ¹⁾	2004 ¹⁾	2005	2006
Østfold	83	92	100	103	92	101	105	107	72	75	71	55
Akershus (ekskl Grorud/Stovner)	71	75	78	74	67	65	62	64	76	89	85	97
Asker og Bærum	108	119	114	111	61	69	70	67	89	89	93	92
Oslo og Follo (inkl Grorud/Stovner)	134	128	132	129	104	108	104	106	118	118	118	108
Innlandet	91	92	96	104	95	88	98	101	115	116	116	119
Helse Øst	106	107	110	110	92	93	94	96	102	104	103	99
Buskerud	89	86	87	80	102	93	93	90	83	85	88	81
Ringerike	83	67	69	68	81	75	70	67	150	182	105	110
Blefjell	72	81	79	87	89	97	90	91	104	105	136	113
Vestfold	71	73	64	68	81	80	78	81	121	106	110	115
Telemark	87	99	100	113	64	81	82	81	194	215	214	215
Sørlandet	103	92	92	88	142	146	145	145	90	71	79	95
Helse Sør	86	85	82	84	100	103	101	101	116	112	114	118
Stavanger	121	123	109	103	118	112	109	102	107	111	115	103
Fonna	125	116	106	96	113	103	101	100	93	76	73	81
Bergen	131	126	123	124	102	98	104	102	71	71	64	67
Førde	78	86	91	93	89	93	87	93	91	83	82	85
Helse Vest	121	119	112	109	107	103	103	101	88	85	83	83
Sunnmøre	73	81	90	79	114	114	118	107	81	75	85	90
Nordmøre og Romsdal	124	92	105	113	108	95	120	119	105	107	121	127
St Olav	85	88	97	95	88	88	89	95	78	83	92	99
Nord-Trøndelag	68	73	63	63	94	94	90	84	122	115	120	111
Helse Midt-Norge	86	84	90	89	98	96	101	99	92	92	102	105
Helgeland	80	77	73	75	74	78	75	76	111	118	113	107
Nordland	84	101	96	107	77	82	82	90	92	95	84	81
Hålogaland	74	79	74	77	138	124	108	125	62	64	69	86
UNN	77	77	80	84	137	136	130	123	117	129	107	113
Finnmark	115	130	123	113	168	185	184	150	107	107	81	91
Helse Nord	84	91	88	91	119	120	114	113	97	102	90	96
Totalt	100	100	100	100	100	100	100	100	100	100	100	100

Grunnlagsdata: NPR og SSB

1) Polikliniske konsultasjoner er for 2003 og 2004 fordelt etter poliklinikkens beliggenhet/foretakstilnytning.