

# Stiftelsen SINTEF

## Corporate governance (virksomhetsstyring)

### Politikk for eierstyring og selskapsledelse

- Stiftelsen SINTEF har ingen eiere, men svarer til formålet og samfunnet som sådan
- Stiftelsen SINTEFs visjon og verdier er basert på at Stiftelsens virksomhet skal bidra til et bedre samfunn
- Styret har besluttet at FNs bærekraftsmål er førende for SINTEFs konsernstrategi
- Stiftelsen har eksterntrevisor, eksterntrevisor og revideres i henhold til ISO-sertifisering
- Stiftelsen er tilknyttet UN Global Compact og Transparency International
- Styret er øverste ansvarlige i Stiftelsen i henhold til stiftelsesloven og legger stiftelsesloven og aksjeloven til grunn for sin virksomhet
- Styret har valgt å ha et råd for Styret med oppgaver nedfelt i vedtektene i tråd med stiftelsesloven
- Stiftelsen har en målsetting om å generere over 5% driftsmargin over tid som grunnlag for å oppfylle formålet i et evighetsperspektiv

# Årsrapport 2019 – eierstyring og selskapsledelse

## A. Innledning

Styret i Stiftelsen SINTEF ønsker å styrke sin Corporate governance (virksomhetsstyring) ved å utarbeide en årlig rapport i henhold til Norsk anbefaling for eierstyring og selskapsledelse (NUES-standard) av 20. oktober 2014. SINTEFs virksomhetsstyring skal bidra til å sikre at Stiftelsen SINTEF oppfyller sitt formål slik det er beskrevet i vedtektene.

Styret besluttet i 2016 at det skal utarbeides en årlig rapport om Stiftelsen SINTEFs virksomhetsstyring som skal godkjennes av styret som del av behandlingen av årsregnskapet. I 2019 vedtok styret politikk for eierstyring og selskapsledelse.

Rapporten er basert på de 15 punktene i NUES-anbefalingen, og beskriver hvordan Stiftelsen SINTEF oppfyller de anbefalinger som angis i NUES-standard. Disse anbefalingene er tilgjengelig på nettsiden [www.nues.no](http://www.nues.no). Rapporten tilfredsstiller også regnskapslovens krav om rapportering av selskapets virksomhetsstyring. Årsberetningen inneholder en kortversjon av SINTEFs virksomhetsstyring.

Stiftelsen SINTEF ble etablert i 1950 av NTHs professorråd. Stiftelsen SINTEF er i dag konsernspiss og morforetak i SINTEF, (eierandeler pr. 31.12.2019):

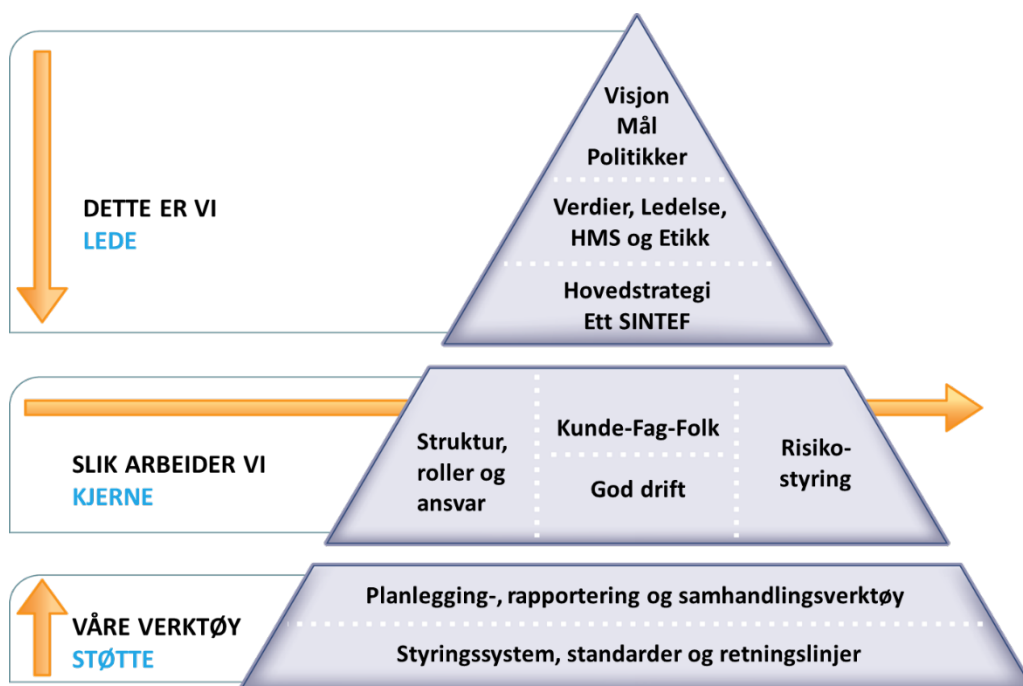
- **FORSKNINGSAKSJESELSKAPER**
  - SINTEF AS (100%)
  - SINTEF Ocean AS (71,5%)
  - SINTEF Energi AS (61%)
  - SINTEF Manufacturing AS (50,7%)
- **ØVRIGE DATTERSELSKAPER**
  - SINTEF Holding AS (100%)
  - SINTEF TTO AS (100% gjennom SINTEF Holding AS)
  - SINTEF Nord AS (100% gjennom SINTEF Ocean AS)
  - SINTEF Helgeland AS (56% gjennom SINTEF Holding AS)
  - SINTEF Aalesund AS (100% gjennom SINTEF Ocean AS og SINTEF Holding AS)
  - SINTEF Narvik AS (66,66% gjennom SINTEF AS). Nytt i 2019.

SINTEF har noen tilknyttede selskaper med eierandeler under 50%. De største er SINTEF Norlab AS (35%) som er en fusjon av SINTEF Molab og Kystlab med virkning fra 1.1.20, RISE Fire Research (30%) som begge eies av SINTEF Holding AS og SINTEF Flowtech (25%) som eies av SINTEF AS.

Stiftelsen har også en portefølje av oppstartsbedrifter organisert i SINTEF TTO/SINTEF Venture.

Stiftelsen SINTEF eier også kontor- og laboratoriebygg i Trondheim og Oslo til en samlet anslått verdi på ca. 1,4 MRD NOK, samt betydelig forskningsinfrastruktur i laboratorier i tett samarbeid med NTNU.

Prinsippene for virksomhetsstyring i Stiftelsen SINTEF har i de siste 10-15 årene vært en plattform for kontinuerlig forbedring for i større grad å kunne oppfylle de forventninger som ligger i NUES-anbefalingene og samfunnets utvikling på mange områder. SINTEF skal framstå med profesjonalitet i ledelse og styring, kombinert med innovasjonsevne og ubyråkratiske beslutningsstrukturer. Bildet under er en illustrasjon på styringssystemet, med ledelses- kjerne- og støtteprosesser.



### Oversikt over styringsstruktur i Stiftelsen SINTEF.

Stiftelsen SINTEF sine sentrale organer er styret og rådet. Styret er stiftelsens øverste organ, mens rådet er rådgivende for styret med myndighet som angitt i stiftelsesloven og SINTEFs vedtekter. Rådet har som oppgave å føre tilsyn med at stiftelsens formål fremmes i samsvar med vedtektene og rådets egne beslutninger. Rådet er også tillagt en rolle som rådgivende organ for styret. Rådets funksjon og sammensetning er nærmere beskrevet i seksjon 8.

Styrets myndighet er fastlagt i henhold til Stiftelsesloven, og strukturen avviker dermed betydelig i forhold til selskaper som opererer etter aksjeloven. Styret i Stiftelsen er konsernstyre i SINTEF. Virksomheten i de underliggende forskningsaksjeselskapene er regulert i vedtekter, aksjonærvtaler, konsernavtaler og styreinstruksjoner. Det er nedfelt prinsipper for konsernstyring og for koordinering med beslektede virksomheter i samsvar med SINTEFs overordnede mål og strategi. Forskningsaksjeselskaper er de enhetene som kvalifiserer for basisbevilgning fra Forskningsrådet og har vedtektsfestet at det ikke kan utdeles utbytte.

Formålet med konsernavtalene er å regulere gjennomføringen av en koordinering innenfor SINTEF samt å videreutvikle en felles kultur og identitet, samtidig som forskningsaksjeselskapene sikres

tilgang til SINTEF-kompetanse og administrative fellestjenester. Dette for å oppnå en best mulig utnyttelse av SINTEFs felles ressurser og for å sikre at SINTEFs felles målsetninger, strategier, prinsipper for virksomhetsstyring og konsernpolitikk, etiske regler og standarder, forretningsplaner mv blir gjennomført. Forskningsaksjeselskapenes evne til å realisere sitt formål vil bli styrket ved at virksomheten utøves innenfor rammene av SINTEFs strategiske ledelse og også koordineres med beslektet virksomhet innen SINTEF. Det er også nedfelt i vedtektene og aksjonærvtalen at forskningsaksjeselskapets virksomhet koordineres med SINTEFs overordnede mål og strategi.

Stiftelsen SINTEF har en valgkomité. Dens sammensetning, rolle og myndighet er beskrevet i seksjon 7 i denne rapporten.

Konsernsjefen utøver den daglige drift i henhold til Stiftelsens vedtekter, konsernavtaler og ellers i henhold til Stiftelsesloven og Lov om aksjeselskaper. Konsernsjefen har fullmakt til å handle på stiftelsens vegne, med unntak av kjøp, salg og pantsettelse av fast eiendom og kjøp og salg av selskaper. For SINTEF AS er det gjennomgående styre med konsernstyret i Stiftelsen SINTEF. For de øvrige forskningsaksjeselskapene er konsernsjef styreleder.

Konsernledelsen i SINTEF er ansvarlig for strategisk ledelse av den samlede virksomheten.

Eksternrevisor velges av Rådet mens internrevisor velges av styret. Revisorfunksjonen er beskrevet i seksjon 15.

Fra 2018 er det gjennomført en vesentlig omorganisering av Stiftelsens samlede virksomhet. Stiftelsen har siden etableringen utført store deler av forskningsaktiviteten direkte i Stiftelsen. Det er nå endret ved at all FoU-aktivitet er organisert i forskningsaksjeselskapene. Det er gjennomført en virksomhetsoverdragelse av Stiftelsens FoU-virksomhet til SINTEF AS som er 100% eid av Stiftelsen.

Bildet nedenfor er gjeldende organisasjonskart. Det er de tre forskningsinstituttene SINTEF Community, SINTEF Industri og SINTEF Digital som inngår i SINTEF AS og tidligere var direkte organisert i Stiftelsen SINTEF. Det videreføres instituttråd for hvert av instituttene med betydelig ekstern representasjon fra kunder, NTNU og universitetet i Oslo.

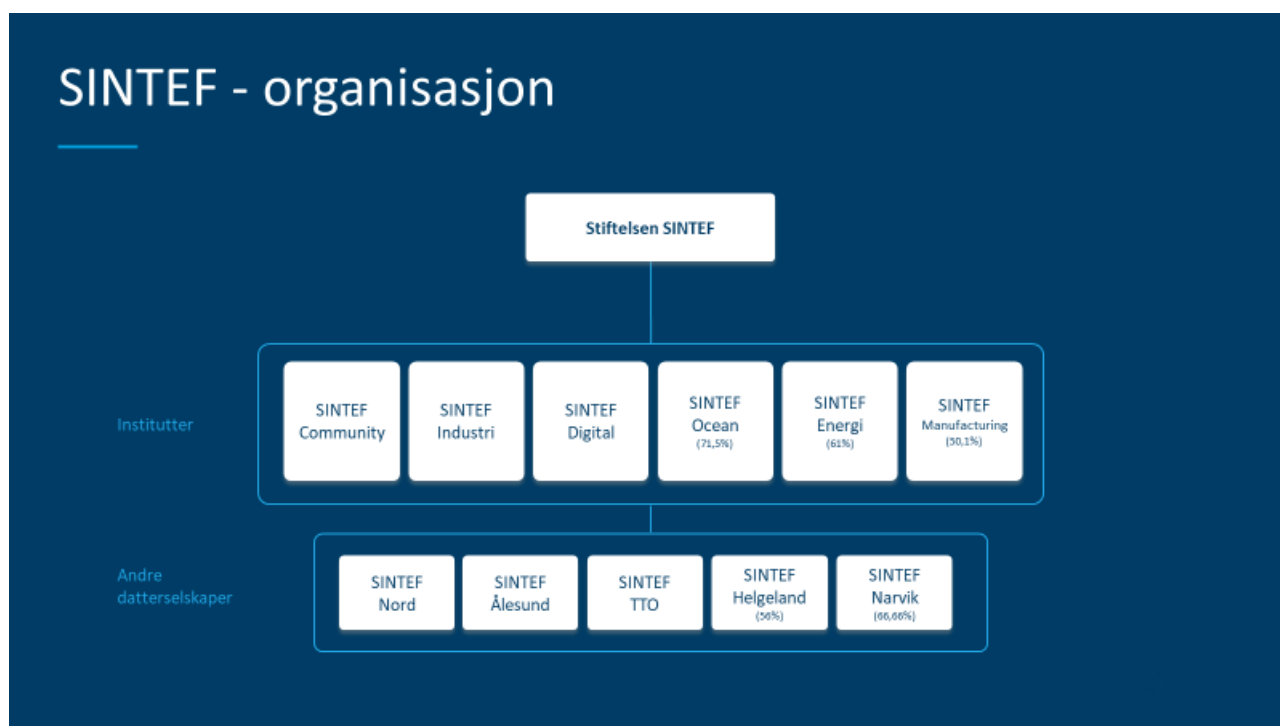
Konsernstab og SINTEF Eiendom er også organisert i SINTEF AS og leverer som tidligere fellestjenester ihht. konsernavtalene. Det er etablert konsernavtale mellom Stiftelsen SINTEF og SINTEF AS fra 2018. Eiendommene eies av Stiftelsen SINTEF og det er etablert husleieavtale mellom Stiftelsen som eier og SINTEF AS som leietaker.

Forskningsaksjeselskapene har egne styrever med betydelig ekstern representasjon, fra kunder, NTNU og universitetet i Oslo. De fleste selskapene har minoritetseiere i tillegg til SINTEF som majoritetseier. Det ble inngått konsernavtale mellom Stiftelsen og SINTEF Manufacturing i 2018.

Kommersialiseringsvirksomheten er organisert i SINTEF TTO som er 100% eid av Stiftelsen SINTEF gjennom SINTEF Holding AS.

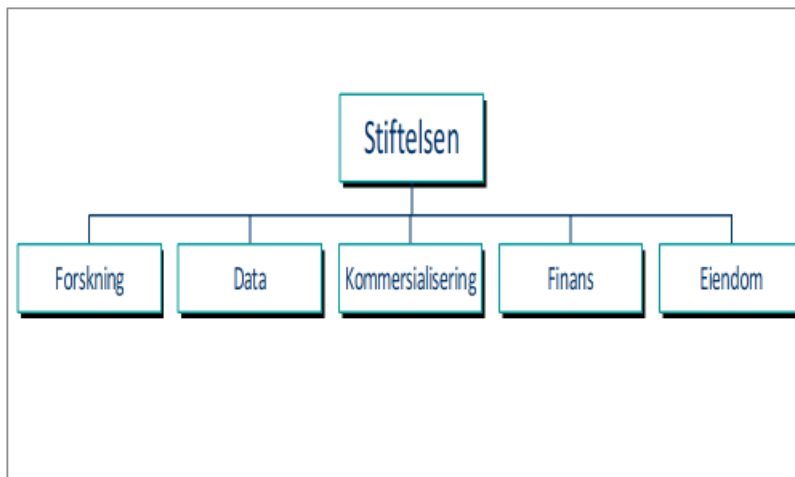
Eierne av SINTEF Molab AS og Kystlab AS inngikk den 28. november 2018 en intensjonsavtale om et strategisk og eiermessig samarbeid. Eierne av SINTEF Molab AS og Kystlab AS har avtalt at aksjene i SINTEF Molab AS og Kystlab AS skal skytes inn i SINTEF Norlab AS, og det nye selskapet vil nå kun være et tilknyttet selskap.

I 2019 kom SINTEFs inntreden på eiersiden som majoritetseier i Norut Narvik AS, hvor SINTEF overtok aksjemajoriteten. Selskapet vedtok navneendring til SINTEF Narvik AS og er innlemmet i SINTEF-konsernet. Instituttet SINTEF Community vil sette av ledelsesressurser for å sikre integrering av styringssystemer, forretnings- og forskningskultur. Det er et bærende element for å sikre god kommunikasjon og utvikling av samarbeidsprosjekter.



Stiftelsen SINTEF sin virksomhet er etter omorganiseringen fordelt på fem områder, Forskning og utvikling, data, kommersialisering av forskning, finansforvaltning og eiendomsforvaltning, som illustrert i bildet nedenfor. Styret behandlet hovedelementer og kjerneproblemstillinger for formuesforvaltning i styremøte i september 2018 og protokollerte at det gir god retning og et godt grunnlag for videre arbeid med formuesforvaltning i Stiftelsen.

## Stiftelsens virksomhetsområder



- Balanseoptimering FoU inkl lab for mer effektiv drift;
- Kommersialisering – en lønnsom del av samfunnsoppdraget
- Finansforvaltning – avkastning over bankrente
- Eiendomsforvaltning – bygg et middel og resultatområde

## B. Rapportering etter 15 punkter i Norsk anbefaling for eierstyring og selskapsledelse (NUES)

### 1 Redegjørelse for eierstyring og selskapsledelse

Styret har besluttet at det skal utarbeides en årlig rapport for Stiftelsen SINTEFs (nedenfor kalt SINTEF) virksomhetsstyring som tilfredsstillende deler av NUES-anbefalingen som er relevant for en stiftelse som dermed ikke har noen eksterne eiere.

Rapporten inneholder informasjon om de deler av vår virksomhetsstyring som er i tråd med NUES-anbefalingen, samt hvilke deler av anbefalingen som ikke er relevant for vår virksomhet. Dersom det er uoverensstemmelser mellom vår virksomhetsstyring og NUES-anbefalingen, er dette angitt spesielt i rapporten.

Normalt vil følgende seksjoner ikke være relevant for SINTEF:

- Seksjon 3 – *Selskapskapital og utbytte*, med unntak av første ledd i anbefalingen
- Seksjon 4 – *Likebehandling av aksjeeiere og transaksjoner med nærstående*, med unntak av fjerde og femte ledd.
- Seksjon 5 – *Fri omsettelighet*
- Seksjon 6 – *Generalforsamling*
- Seksjon 14 – *Selskapsovertakelse*

I øvrige seksjoner vil det forekomme tilpasninger av anbefalingene der det er naturlig.

SINTEF har ingen eiere, men står ansvarlig overfor vårt formål og overfor vårt samfunnsoppdrag generelt. En sentral forutsetning for vår virksomhetsstyring er å sørge for å beskytte SINTEFs uavhengighet og integritet slik at det blir mulig å oppfylle vårt formål. Samtidig må vi sikre at vi har en sterk legitimitet både hos våre interessenter og nasjonale og internasjonale myndigheter, samt i samfunnet som helhet.

Selv om stiftelser mangler den eierkontroll som finnes i selskaper med eiere, er stiftelser underlagt offentlig kontroll av Stiftelsestilsynet i henhold til Stiftelsesloven. I tillegg utøves kontroll av SINTEF gjennom arbeidet i SINTEFs Styre og SINTEFs Råd, samt våre eksterne revisorer.

### ***SINTEFs grunnverdier, etiske retningslinjer og samfunnsansvar***

SINTEFs formål er å bidra til utvikling av samfunnet gjennom å utføre forskning innenfor naturvitenskap, teknologi, helse- og samfunnsfag. Vår visjon er "Teknologi for et bedre samfunn", og det innebærer at SINTEF skal være en pådriver i omstillingen og utviklingen av det norske samfunnet. Dette skal oppnås ved samarbeid med våre oppdragsgivere om innovasjon og verdiskaping.

Våre grunnverdier er:

- Ærlighet
- Raushet
- Mot
- Samhold

SINTEFs virksomhet avhenger av at medarbeiderne følger forretningsetiske og forskningsetiske normer i sitt arbeid i organisasjonen. Vår adferd overfor hverandre, våre kunder og samarbeidspartnere skal være preget av vår etikk og grunnverdier. De skal være forpliktende for alle – både medarbeidere og ledere.

SINTEF har utarbeidet omfattende etiske retningslinjer for vår virksomhet, som omfatter både forskningsetikk, forretningsetikk og relasjonsetikk. Retningslinjene er tilpasset SINTEFs grunnverdier og møter samfunnets forventninger til vår virksomhet. SINTEF har i mange år hatt et eget internt etikkombud. Det er etablert et etisk råd for etikkombudet.

SINTEF har i 2019 utarbeidet ny *Rutine for intern varsling i SINTEF*, og ny rutine for behandling av påstått uredelighet i forskning er under utarbeidelse og ferdigstilles i februar/mars 2020. Nytt Etikk-kompass er utarbeidet og vil ferdigstilles i februar/mars 2020. SINTEFs opplæringsansvar i etikk er ivaretatt gjennom 4 ulike etikkmoduler som inngår i etablerte kurs drevet i regi SINTEF-skolen.

SINTEF er medlem av UN Global Compact og leverer en årlig rapport om vårt arbeid innenfor bærekraftig samfunnsansvar. SINTEF er også medlem av Transparency International.

## 2 Virksomhet

SINTEFs formål er å "*bidra til utvikling av samfunnet gjennom å utføre forskning innenfor naturvitenskap, teknologi (herunder også bygg- og anleggsgfag), og helse- og samfunnsfag i samarbeid med Norges teknisk-naturvitenskapelige universitet*" (NTNU). I SINTEFs vedtekter §2 utdypes dette med at "*Formålet realiseres gjennom oppbygging av egen kompetanse på høyeste nivå og et tett samvirke med NTNU, og i samarbeid med næringsliv, forvaltning og andre forsknings- og utdanningsinstitusjoner. SINTEF har ikke erverv til formål. Stiftelsen kan delta i forskningsforetak som ikke har erverv til formål og i foretak som i hovedsak er basert på SINTEF-konsernets forskningsresultater.*" De komplette vedtektene er tilgjengelige på våre eksterne websider på [www.sintef.no](http://www.sintef.no).

## 3 Selskapskapital og utbytte

Pr 31.12.2019 hadde Stiftelsen SINTEF en egenkapital på 2, 369 MRD NOK. Styret gjennomgår løpende Stiftelsens regnskap og balanse, sett i lys av SINTEFs mål, strategier og risikoprofil. Styret anser at egenkapitalsituasjonen er tilfredsstillende.

Overskudd i SINTEF brukes til å styrke virksomhetens soliditet og evne til innovasjon. Det kan ikke tas utbytte og alt overskudd føres tilbake til virksomheten i form av kompetansebygging og investeringer i infrastruktur og strategiske satsinger.

SINTEFs styre er spesielt opptatt av at alle forskningsaksjeselskaper i SINTEF skal ha en lønnsomhet over tid på minimum 5% driftsmargin for å utvikle virksomheten til å realisere formål på kort og lang sikt.

De øvrige deler av NUES-anbefalingen for denne seksjonen er ikke relevant for SINTEF, som er en selveiende stiftelse med ingen eksterne eiere.



#### **4 Likebehandling av aksjeeiere og transaksjoner med nærstående**

Ettersom SINTEF ikke er et selskap med aksjeeiere er de deler av denne seksjonen som omhandler likebehandling av aksjeeiere ikke relevant for Stiftelsen direkte, men Stiftelsen er majoritetseier i flere datterselskaper hvor vi har minoritetseiere. SINTEF er opptatt av å likebehandle alle aksjeeiere og det er inngått aksjonærvtaler med minoritetseierne i de store datterselskapene. Det er også inngått konsernavtaler som sikrer effektiv styring og ledelse av konsernet SINTEF.

Avtaler som inngås mellom SINTEF og et styremedlem eller konsernsjef krever styrets godkjenning. Tilsvarende skal avtaler som inngås mellom SINTEF og en tredjepart hvor et styremedlem eller konsernsjef har interesser også godkjennes av styret. Styrets behandling av slike avtaler er regulert av Stiftelsesloven.

#### **5 Fri omsettelighet**

Ettersom Stiftelsen SINTEF er en stiftelse uten aksjer eller eiere, er ikke spørsmålet om omsettelighet av selskapets aksjer relevant.

#### **6 Generalforsamling**

Ettersom Stiftelsen SINTEF er en stiftelse uten aksjer eller eiere, finnes det ingen Generalforsamling i SINTEF. Stiftelseslovens §30 innebærer at Styret har samme overordnede myndighet og rolle som generalforsamlingen i et aksjeselskap har etter aksjeloven. Stiftelsen SINTEF har også et Råd, men dette organet dekker ikke de funksjoner som tilligger Generalforsamlingen etter NUES-anbefalingen, og Rådets funksjon er derfor beskrevet i seksjon 8 nedenfor.

#### **7 Valgkomité**

Valgkomiteen i Stiftelsen SINTEF består av 3 av medlemmene utpekt av og fra SINTEFs Råd, se seksjon 8 nedenfor. Rådets ordfører er valgkomiteens leder. Medlemmene velges av Rådet for 2 år, dog begrenset av funksjonstiden i Rådet. Det er anledning til gjenvalg 2 ganger.

Valgkomiteen skal foreslå de 3 kandidatene til SINTEFs styre som skal utpekes av Rådet i henhold til vedtektenes §4.2.

Valgkomiteen består for tiden av følgende personer:

- Anne Borg
- Erik Sauar
- Knut Sunde

#### **8 Bedriftsforsamling og styre, sammensetning og uavhengighet**

SINTEFs styre består av 9 medlemmer.

- To av styrets medlemmer samt et varamedlem utpekes av NTNU blant personer med hovedstilling ved NTNU.
- Fire styremedlemmer og to varamedlemmer skal være fra næringsliv eller offentlig forvaltning. Disse utpekes av SINTEFs Råd.
- Tre styremedlemmer til styret skal være fast ansatte i SINTEF AS og velges etter bestemmelsene om ansattes styrerepresentasjon i Aksjeloven.

Styrets leder og nestleder utpekes av SINTEFs Råd. Alle valg gjelder for 2 år ad gangen, med adgang til gjenvalg 2 ganger. For styrets leder kan dette fravikes for ett ekstra gjenvalg.

Styret er beslutningsdyktig når minst halvparten av styremedlemmene inklusive styreleder eller nestleder er til stede og deltar i styrebehandlingen. En beslutning krever at flertallet av de styremedlemmer som deltar i behandlingen av en sak har stemt for. Ved stemmelikhet gjelder det som møteleder har stemt for.

SINTEFs styre består for tiden av:

- Medlemmer:
  - Styreleder Walter Qvam
  - Nestleder Marit Reitan
  - Grete Aspelund
  - Arne Birkeland
  - Hanne Refsholt
  - Tor Grande
  - Bård Myhre
  - Christina Wår Hanssen
  - Ole Swang
- Varamedlemmer
  - Ann Elisabeth Wedø
  - Aslaug Hagestad Nag
  - Bjørn Gustafsson
  - Øystein Wiggen
  - John Erik Lein
  - Terje Mugaas

SINTEFs Råd består av 28 medlemmer.

Av disse skal 25 oppnevnes av NTNUs styre:

- 11 medlemmer, inkludert NTNUs rektor, samt 4 varamedlemmer, skal velges blant ansatte med hovedstilling ved NTNU.
- 2 medlemmer, samt 1 varamedlem, oppnevnes etter forslag fra Det matematisk-naturvitenskapelige fakultet ved Universitetet i Oslo.
- 3 medlemmer, samt 2 varamedlemmer, oppnevnes etter forslag fra Næringslivets Hovedorganisasjon.
- 2 medlemmer, samt 1 varamedlem, oppnevnes etter forslag fra Tekna – Teknisk-naturvitenskapelig forening.
- 5 medlemmer, samt 2 varamedlemmer, oppnevnes etter forslag fra SINTEFs styre.

I tillegg skal 3 medlemmer med personlige varamedlemmer velges av og blant de ansatte i forskningsaksjeselskapene i SINTEF-konsernet.

Styret ved NTNU oppnevner ordfører og varaordfører i Rådet, blant Rådets medlemmer.

Rådet skal føre tilsyn med at stiftelsens formål fremmes i samsvar med vedtektene og rådets egne beslutninger, og det skal være styrets rådgiver. Rådet holder møter minst to ganger i året. For øvrig innkalles til møte i Rådet når ordføreren finner det nødvendig, eller når minst fem av dets medlemmer forlanger det. Rådets møter ledes av ordfører eller varaordfører i dennes fravær. Rådet er beslutningsdyktig når minst halvparten av dets medlemmer inklusive ordfører eller varaordfører er til stede. Med mindre noe annet følger av uttrykkelig bestemmelse i vedtektene krever en beslutning at flertallet av de rådsmedlemmer som deltar i behandlingen av en sak, har stemt for. Ved stemmelikhet gjelder det som møteleder har stemt for. I de tilfeller hvor vedtektene stiller krav om

2/3 flertall, beregnes flertallet ut fra de medlemmer som deltar i behandlingen av en sak, med mindre noe annet følger av uttrykkelig bestemmelse.

Funksjonstiden for rådets medlemmer er fire år. Det er adgang til gjenoppnevning/gjenvalg, men med begrensning til åtte års sammenhengende funksjonstid. Regelen om maksimal funksjonstid gjelder ikke der rektor i annen egenskap har vært medlem av rådet.

Rådet har følgende oppgaver:

- Velge styrets leder, nestleder og øvrige medlemmer med varamedlemmer slik som angitt i vedtektenes § 4 nr. 2. Rådet kan med 2/3 flertall avsette styremedlemmer når vilkårene i stiftelsesloven § 29 annet ledd er oppfylt. Nytt styremedlem skal da velges i samsvar med § 4 nr. 2
- Gi råd til styret om større utvidelser, innskrenkninger eller omlegginger av virksomheten, spesielt slike som berører større personalgrupper, som krever større investeringer eller antas å medføre særlig økonomisk risiko
- Gi råd til styret i spørsmål om strategi og utviklingsplaner
- Få seg forelagt til orientering styrets driftsplaner for den følgende planperiode og eventuelt avgi uttalelse overfor styret om dette
- Få seg forelagt årsregnskapet for stiftelsen og konsernet til orientering
- Fastsette godtgjørelse til styrets medlemmer
- Velge stiftelsens revisor
- Velge medlemmer til valgkomiteen
- Beslutte omdanning av stiftelsen i henhold til styrets forslag

SINTEFs Råd består for tiden av:

- Anne Borg, Ordfører, NTNUs Rektor, oppnevnt etter forslag fra NTNU
- Prorektor Bjarne Foss, varaordfører, NTNU, oppnevnt etter forslag fra NTNU
- Prorektor, Toril Nagelhus Hernes, NTNU, oppnevnt etter forslag fra NTNU
- Prodekan, Karoline Daugstad, NTNU, oppnevnt etter forslag fra NTNU
- Dekan Monica Rolfsen, NTNU, oppnevnt etter forslag fra NTNU
- Dekan Olav Bolland, NTNU, oppnevnt etter forslag fra NTNU
- Prodekan Brita Pukstad, NTNU, oppnevnt etter forslag fra NTNU
- Dekan Øyvind W. Gregersen, NTNU, oppnevnt etter forslag fra NTNU
- Professor Inger Andersen, NTNU, oppnevnt etter forslag fra NTNU
- Prodekan Ingelin Steinsland, NTNU, oppnevnt etter forslag fra NTNU
- Dekan Anne Kristine Børresen, NTNU, oppnevnt etter forslag fra NTNU
- Dekan Morten Dæhlen (varamedlem), UiO, oppnevnt etter forslag fra UiO
- Professor Frank Eliassen, UiO, oppnevnt etter forslag fra UiO
- Direktør Knut E. Sunde, Norsk Industri, oppnevnt etter forslag fra NHO
- Direktør Aina Valland, Sjømat Norge, oppnevnt etter forslag fra NHO
- Fagsjef Sindre Finnes (varamedlem), Norsk Industri, oppnevnt etter forslag fra NHO
- Førstesekretær Julie Lødrup, LO, oppnevnt etter forslag fra LO
- Spesialrådgiver Kjetil Staalesen, LO, oppnevnt etter forslag fra LO
- President i Tekna, professor Lise Lyngsnes Randeberg, NTNU, oppnevnt etter forslag fra Tekna
- Konst. Generalsekretær Line Henriette Holten, Tekna, oppnevnt etter forslag fra Tekna
- Samfunnskontakt Lisbeth Berg-Hansen, Sinkaberg-Hansen AS, oppnevnt etter forslag fra SINTEFs styre
- Rådgiver Jon Brandsar, Statkraft AS, oppnevnt etter forslag fra SINTEFs styre

- Senior Vice President Håvard Moe, Elkem Technology, oppnevnt etter forslag fra SINTEFs styre
- CEO Erik Sauar, Cenate AS, oppnevnt etter forslag fra SINTEFs styre
- CEO Elisabeth Tørstad, Asplan Viak, oppnevnt etter forslag fra SINTEFs styre
- Forsker Astrid-Sofie Vardøy, SINTEF, oppnevnt etter forslag fra ansatte i SINTEFs forskningsaksjeselskaper
- Senioringeniør Bendik Sæggrov-Sorte, SINTEF, oppnevnt etter forslag fra ansatte i SINTEFs forskningsaksjeselskaper
- Forsker Ragnhild Lundmark Daae, SINTEF, oppnevnt etter forslag fra ansatte i SINTEFs forskningsaksjeselskaper

## 9 Styrets arbeid

Styret er Stiftelsen SINTEFs øverste organ og utøver som konsernstyre stiftelsens eierinteresser i hel- og deleide datterselskaper. Styrets og styreleders rettigheter, plikter og ansvar er regulert i SINTEFs vedtekter, Stiftelsesloven, Aksjeloven og styreinstruksen, Regnskapsloven og annet relevant lovverk.

Styret skal sørge for forsvarlig forvaltning og organisering av virksomheten i Stiftelsen SINTEF og SINTEF-konsernet. Styret beslutter overordnede politikker, mål og strategier for SINTEF i samarbeid med Konsernsjef. Styret godkjenner SINTEFs forretningsplaner og budsjetter. Styret skal også oppnevne Konsernsjef for SINTEF-konsernet. Konsernsjef er også daglig leder for Stiftelsen SINTEF. Hvilke oppgaver Styret skal utføre er angitt i mer detalj i styreinstruksen. Styrets arbeid i 2019 er rapportert til Rådet i rådsmøtene 02.04.2019 og 27.11.2019.

Styreinstruksen angir at Styret skal gi instruksjoner for Konsernsjefens arbeid. Den angir også hvordan styrets møter skal organiseres, herunder regler for referatføring fra styrets møter og eventuelle møter i arbeidsgrupper nedsatt av Styret. Styreinstruksen inneholder også krav til upartiskhet, konfidensialitet, og korrekt opptreden og ledelse.

Styret utarbeider en årsplan/aktivitetsplan/møteplan hvert år. Normalt avholdes 6 møter hvert år. Ytterligere møter avholdes ved behov. I 2019 ble det avholdt følgende styremøter:

1. 14. februar i Oslo
2. 27. mars i Trondheim
3. 2. mai i Oslo
4. 20. mai (telefonmøte)
5. 19. og 20. juni (strategisamling og styremøte) i Trondheim
6. 18. september i Oslo
7. 23. oktober i Trondheim
8. 27. november i Trondheim

Deltakelsen på styremøtene var stort sett fulltallig.

Møte nummer 3 og 8 ble avholdt i tilknytning til møte i SINTEF Råd.

Innkalling og sakspapirer til styremøtene utarbeides av Administrasjonen og sendes ut senest 1 uke før møtedato. Dersom Styreleder er personlig involvert i eller har personlige interesser i en sak som er til behandling, skal Styret informeres om dette, slik at et annet styremedlem kan lede Styrets behandling av denne saken.

I tillegg til styremedlemmene deltar også SINTEFs konsernsjef, visekonsernsjef/CFO og styrets sekretær på Styrets møter. Også andre medlemmer av SINTEFs konsernledelse kan inviteres til å delta på møte etter avtale mellom Konsernsjef og Styrets leder.

Konsernsjef i SINTEF er også daglig leder for Stiftelsen SINTEF og SINTEF AS. Alexandra Bech Gjørsv er SINTEFs Konsernsjef. Reidar Bye er SINTEFs Visekonsernsjef/CFO.

## **10 Risikostyring og intern kontroll**

Risikostyring og internkontroll er viktige elementer i SINTEFs virksomhetsstyring. SINTEF har et system med tertialvis risikorapportering. Risikobildet drøftes i ledelse og styre for hvert av forskningsinstituttene, samt i konsernledelsen og Styret. Risikoreducerende tiltak defineres og gjennomføres løpende.

Risikostyring og internkontroll er styrt gjennom egne prosesser i SINTEF-konsernets styringssystem.

SINTEF-konsernet har siden 2016 vært sertifisert etter ISO-standardene ISO9001:2015, ISO14001:2015 og OHSAS18001:2007. Sertifiseringsorgan er DNV-GL. Høsten 2019 gjennomførte DNV-GL resertifiseringsrevisjon etter ISO-standardene ISO9001:2015 og ISO14001:2015, samt sertifiseringsrevisjon etter den nye ISO-standard ISO 45001:2018.

Deloitte er SINTEFs internrevisor og gjennomførte 4 internrevisjoner i 2019, innenfor følgende tema: Personvernforordningen, prosjektrisiko, etikk i EU-prosjekt og IT-sikkerhet.

Det utarbeides årlig internrevisjonsrapport til konsernledelse og styre.

SINTEF har også i 2019 gjennomført arbeid som sikrer at alle deler av virksomheten gjennomføres i tråd med ny Personopplysningslov (2018) og EUs nye personvernforordning (GDPR). For å styrke implementeringen ble det gjennomført en internrevisjon av vårt ståsted ved inngangen til 2019. SINTEF har Norsk senter for forskningsdata (NSD) som sitt personvernombud for forskningsdelen. Avtalen vil utvides i 2020 slik at NSD blir personvernombud for hele SINTEFs virksomhet.

## **11 Godtgjørelse til styret**

Administrasjonen utarbeider et forslag som blir lagt frem for valgkomiteen. Valgkomiteen vurderer forslaget og legger det fram til beslutning i årets første rådsmøte. Tidligere har rådet bestemt at godtgjørelsen til styrets medlemmer skal følge lønnsutviklingen for SINTEFs forskere. Godtgjørelsen er fordelt på en fast årlig ytelse og en sum per oppmøte. Styreleder mottar høyere godtgjørelse. Styremedlemmer mottar utgiftsdekning etter statens reiseregulativ.

Vi viser for øvrig til noter i årsregnskapet.

## **12 Godtgjørelse til ledende ansatte**

Vi viser til redegjørelse i noter til årsregnskapet 2019.

### **13 Informasjon**

Krav og retningslinjer for rapportering av finansinformasjon og annen informasjon til aksjeeiere og verdipapirsentralen er ikke relevant for en stiftelse. Men SINTEF har i alle år gjort slik informasjon tilgjengelig gjennom vår årsrapport som legges ut på vår åpne webside [www.sintef.no](http://www.sintef.no). Årsrapporten inneholder også informasjon om SINTEFs resultater fra HMS-arbeidet. I tillegg legger SINTEF ut sin årlige rapport til UN Global Compact om vårt arbeid med miljø og samfunnsansvar på samme åpne webside.

### **14 Selskapsøvertakelse**

Denne seksjonen er ikke relevant for SINTEF, da enhver endring i styreform og forfatning er regulert i Stiftelsesloven.

### **15 Revisjon**

Eksternrevisjon ble i 2019 utført av revisjonsfirmaet KMPG.

Reglene i Revisjonsloven, Kapittel 5a (*om særlige plikter ved revisjon av foretak av allmenn interesse*) gjelder ikke for Stiftelsen SINTEF. Dette kapitlet gir bestemmelser om åpenhet i rapporteringen og om rotasjon av ansvarlig revisor. SINTEF har likevel bestemt seg for å gjennomføre en revisjonspraksis i tråd med Kapittel 5a i Revisorloven, og styret er pålagt å etterse at vår revisor etterlever disse kravene.

I henhold til Stiftelsesloven skal eksternrevisor produsere en årlig rapport til Styret med sine oppfatninger av hvorvidt SINTEF er blitt styrt i henhold til lovverket, vedtektene og formålet.

Styret har årlig et møte med eksternrevisor uten at Konsernsjef eller andre fra administrasjonen er til stede.

Eksternrevisor skal hvert år gi en presentasjon for Styret over SINTEFs interne kontrollprosedyrer, og påpeke svakheter og foreslå forbedringer.

Eksternrevisor skal hvert år avgi en skriftlig rapport til Styret om hvorvidt Revisorlovens krav til uavhengig og lovmessig revisjon er blitt oppfylt.

Eksternrevisors godtgjørelse er redegjort for i noter til årsregnskapet.

Trondheim, 13.2.2020

Walter Qvam  
(Styreleder)

Marit Reitan  
(Styrets nestleder)

Tor Grande

Hanne Refsholt

Grete Aspelund

Arne Birkeland

Ole Swang

Christina Wår Hanssen

Bård Myhre

Alexandra Bech Gjørv  
(Konsernsjef)