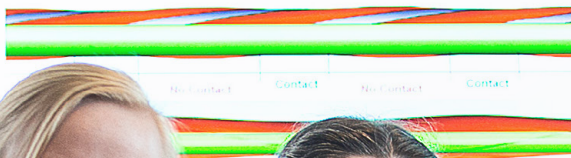


New Wellbore Concept – "Rifle Well"



ulus area
drillstring wall c
and buckling lim
the same borehole
clearance

New Wellbore Concept – "Rifle Well"



used annulus area
ed drillstring wall c
ained buckling lim
clearance

SINTEFS STYRINGSSYSTEM

Versjon: 3

Dato: 24. oktober 2017

Utarbeidet av Annikken Løe



INNHold

STYRINGSSYSTEMET

SINTEFs styringssystem – vårt rammeverk	4
Styringssystemet – en oversikt	5
SINTEFs modell for virksomhetsstyring	6
Dette er vi – ledelsesprosessen	7
SINTEFs forretningsstruktur	8
Sertifikater og akkrediteringer	9
Verdier, ledelse, etikk og samfunnsansvar	10
Ledelse i SINTEF – Ledelseprinsippene er basert på våre grunnverdier	11
Konsernpolitikkene – felles for hele konsernet og alle medarbeidere	13
Slik arbeider vi – kjerneprosessen	15
Våre verktøy – støtteprosessene	18
Administrative støttesystem og samhandlingsverktøy	19

INSTITUTTENE

SINTEF Byggforsk	21
SINTEF Energi AS	23
SINTEF Digital	24
SINTEF Ocean AS	25
SINTEF Materialer og kjemi	26
SINTEF Petroleum AS	27
SINTEF Teknologi og samfunn	28

STYRINGSSYSTEMET

SINTEFS STYRINGSSYSTEM

– vårt rammeverk

SINTEF har et felles styringssystem for styring av virksomheten.

Systemet er sertifisert i henhold til NS-EN ISO 9001:2015, ISO 14001:2015 og OHSAS 18001:2007.

Systemet tilfredsstiller gjeldende myndighetskrav, forskrift om systematisk helse-, miljø- og sikkerhetsarbeid i virksomheter (Internkontrollforskriften), krav fra oppdragsgivere, samarbeidspartnere, og de krav SINTEF selv har til sin virksomhet.

Ledelsessystemet består av politikker, prosesser og krav som støtter oss i å:

- gjennomføre oppgavene sikkert og effektivt.
- nå våre mål og skape gode resultater.

Gjeldende versjon av SINTEFs styringssystem inklusive eventuelle lokale tillegg er tilgjengelig for alle medarbeidere på intranettet.

SINTEFs styringssystem er prosessorientert, gruppert i ledelses-, kjerne- og støtteprosesser. Alle prosessene har et klart definert prosesseierskap.

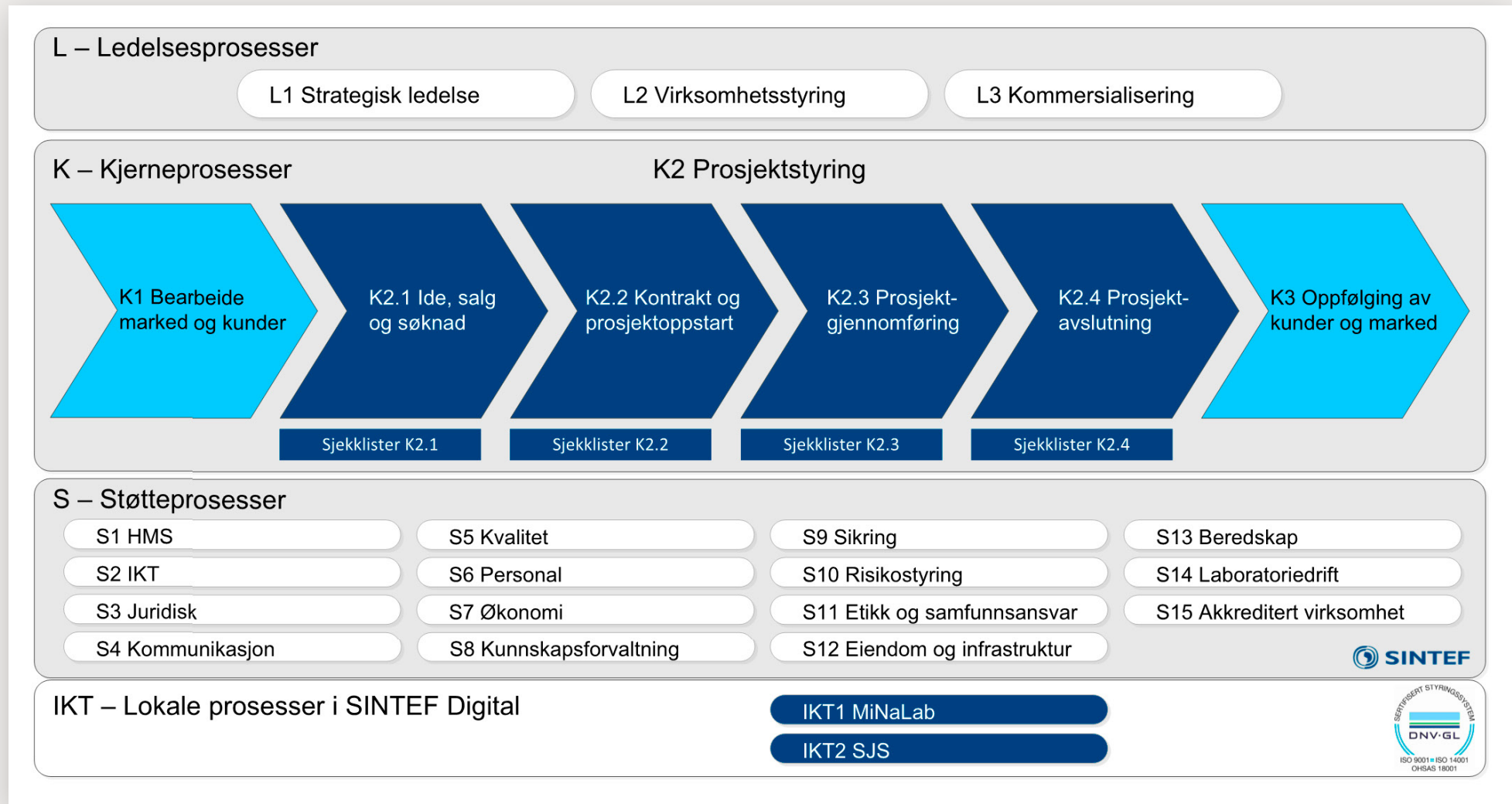
Styringssystemet danner grunnlag for styring på alle nivåer i organisasjonen og består av prinsipper, politikker, prosesser, definerte roller og ansvar.



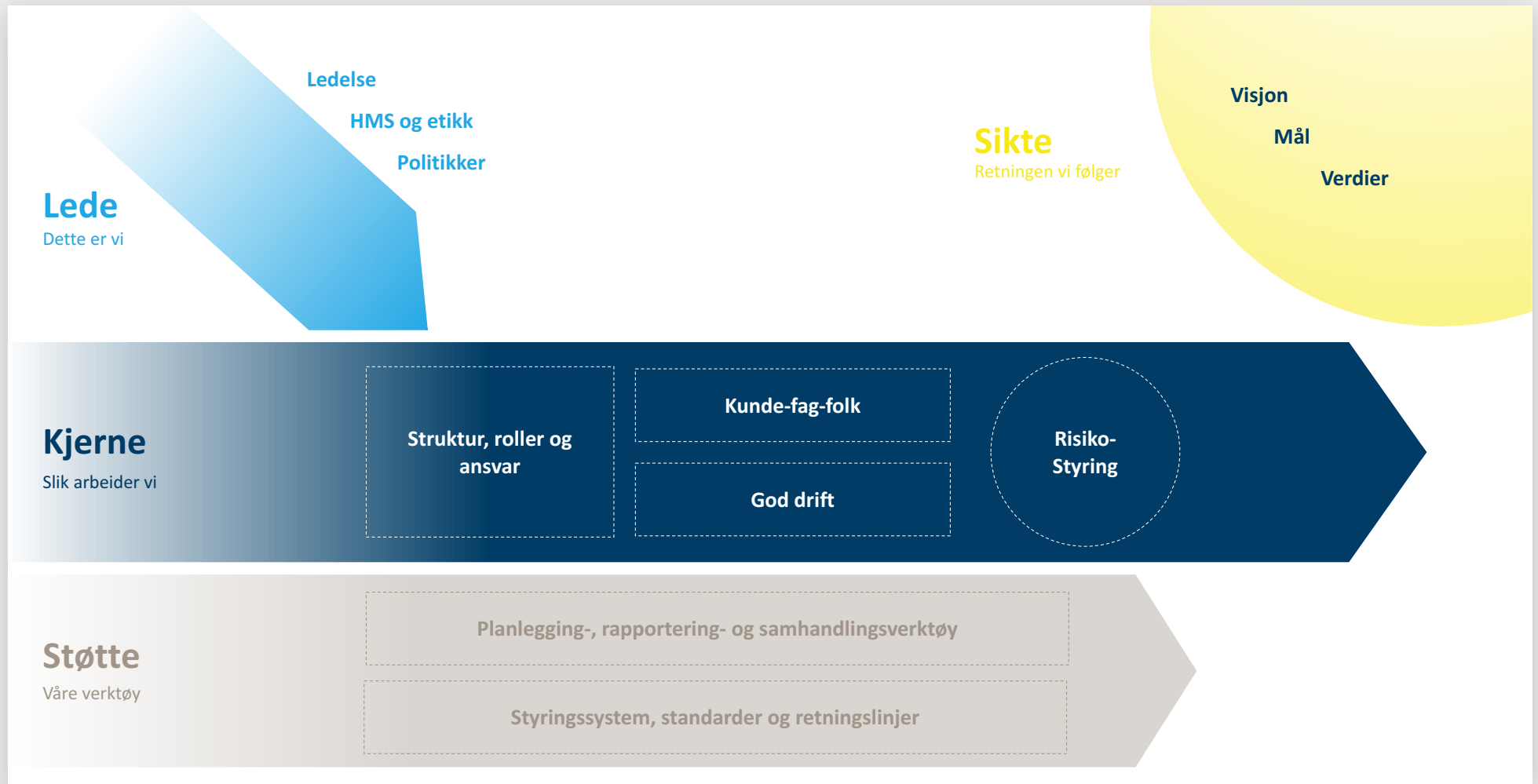
Alle medarbeidere i SINTEF har et ansvar for å fremme forslag til forbedringer i systemet på bakgrunn av hendelser og erfaringer som gjøres, både innenfor eget og andres ansvarsområde.

Alle medarbeidere i SINTEF skal etterleve styringssystemet, i tillegg til å følge nasjonale lover og forskrifter.

Styringsystemet – en oversikt



SINTEFs modell for virksomhetsstyring



Dette er vi – ledelsesprosessen

L – Ledelsesprosesser

L1 Strategisk ledelse

L2 Virksomhetsstyring

L3 Kommersialisering

Vår visjon: Teknologi for et bedre samfunn

SINTEF utvikler samfunnet gjennom forskning og innovasjon. Vi bidrar til verdiskapning og utvikler løsninger for vår tids store samfunnsutfordringer. Vi kommuniserer kunnskap, løsninger og anbefalinger aktivt og modig.

Mål

For å ivareta vårt samfunnsoppdrag og våre kunders behov, tar vi i bruk den beste kompetansen fra hele SINTEF.

- SINTEF skal ha et rikt flerfaglig samarbeid på tvers i organisasjonen. Vi anerkjenner samarbeid og intern mobilitet
- Vi skal dele kunnskap, relasjoner og beste praksis
- Vi skal framstå med en tydelig og enhetlig profil
- SINTEF skal ha en organisering som legger til rette for effektivt samarbeid og god ressursutnyttelse

Vi etterlever våre grunnverdier og har en kultur preget av tillit og forpliktelse overfor felles mål og strategier.

Marked og virksomhetsområder

Vi utvikler løsninger på noen av vår tids store samfunnsutfordringer ved å være ledende innenfor våre satsningsområder:

- Fornybar energi, klima- og miljøteknologi
- Olje og gass
- Havromsteknologi
- Helse og velferd
- Muliggjørende teknologier

Sertifikater og akkrediteringer



LEVERANDØRDATAASER

Achilles JQS

Achilles TransQ

Achilles Sellihca

SERTIFISERINGER

ISO 9001:2015 SINTEF er sertifisert av DNV GL
Utløp 20.02.2020

ISO 14001:2015 SINTEF er sertifisert av DNV GL
Utløp 20.02.2020

OHSAS 18001 SINTEF er sertifisert av DNV GL
Utløp 20.02.2020

AKKREDITERINGER

Test 264 SINTEF Ocean

Test 107 SINTEF Byggforsk

CAL 014 SINTEF Byggforsk

PROD 007 SINTEF Byggforsk

INSP 059 SINTEF Digital

ISO-sertifikatene omfatter ikke SINTEF Raufoss Manufacturing AS og heller ikke selskapene organisert under SINTEF Holding.

Verdier, ledelse, etikk og samfunnsansvar



Verdier

Vi praktiserer og fremmer grunnverdiene ærlighet, raushet, mot og samhold. Vi driver verdiskaping i samspill med andre. Grunnverdiene definerer våre ambisjoner og vårt handlingsrom i dette arbeidet, og de skal synliggjøres i vårt virke.

Ledelse i SINTEF

Alle roller i SINTEF medfører å ta ledelse, enten delegert i form av oppgaver, som prosjektleder eller prosjektmedarbeider, eller formalisert gjennom linjeledelse. Felles for all ledelse er å forstå det selvstendige ansvaret som hver og en har, og hvordan dette ansvaret samspiller med andre roller og ansvarsområder.

Ledere i SINTEF arbeider for en kultur som kjennetegnes av grunnverdiene.

Ledelse i SINTEF utøves i henhold til SINTEFs ledelsesprinsipper.

Etikk og samfunnsansvar

SINTEF har en tydelig etisk plattform. Vi etterlever god forskningsetikk, forretningsetikk og relasjonsetikk i vår virksomhet.

Våre etiske retningslinjer gjennomgås årlig for å sikre at de til enhver tid er tilpasset samfunnsutviklingen og aktuelle problemstillinger for SINTEF.

Fundamentet for etikk i SINTEF er vår visjon og våre grunnverdier.

I tillegg bygger vår etisk forståelse på følgende moralske prinsipper:

- Menneskeverdsprinsippet
- Føre-var-prinsippet
- Rettferdighetsprinsippet
- Nytteprinsippet

SINTEFs etiske retningslinjer gjelder for alle ansatte og engasjerte i SINTEF, samt for medlemmer av styrende og kontrollerende organer i egenskap av tillitsvalgte. Innleid personell skal skriftlig akseptere retningslinjene.

SINTEF har sluttet seg til både FNs Global Compact og Transparency International. Prinsippene som er vektlagt i disse organisasjonene er førende for vår forretningsetikk. SINTEFs forskningsetikk bygger på de nasjonale etiske komiteers regelverk, prinsippene som fremmes av European Group on Ethics in Science and New Technologies (EGE), samt internasjonale konvensjoner som Vancouver konvensjonen (o.a.)

Ledelse i SINTEF – Ledelsesprinsippene er basert på våre grunnverdier



Ærlighet

- Har integritet, er åpen, lojal og til å stole på
- Kommuniserer godt og aktiv, også om det vanskelige
- Er tydelig på krav, forventning og tilbakemelding



Raushet

- Ser, lytter og anerkjenner
- Utfordrer og utvikler
- Respekterer ulikhet, gir frihet og ansvar



Mot

- Utvikler ambisiøse og inspirerende mål
- Tar beslutninger og innrømmer feil
- Tar tak i det som er vanskelig



Samhold

- Bygger lag og gjør andre god
- Tar ansvar for eget lag og helheten
- Skaper rom og inkluderer

Helse, miljø og sikkerhet

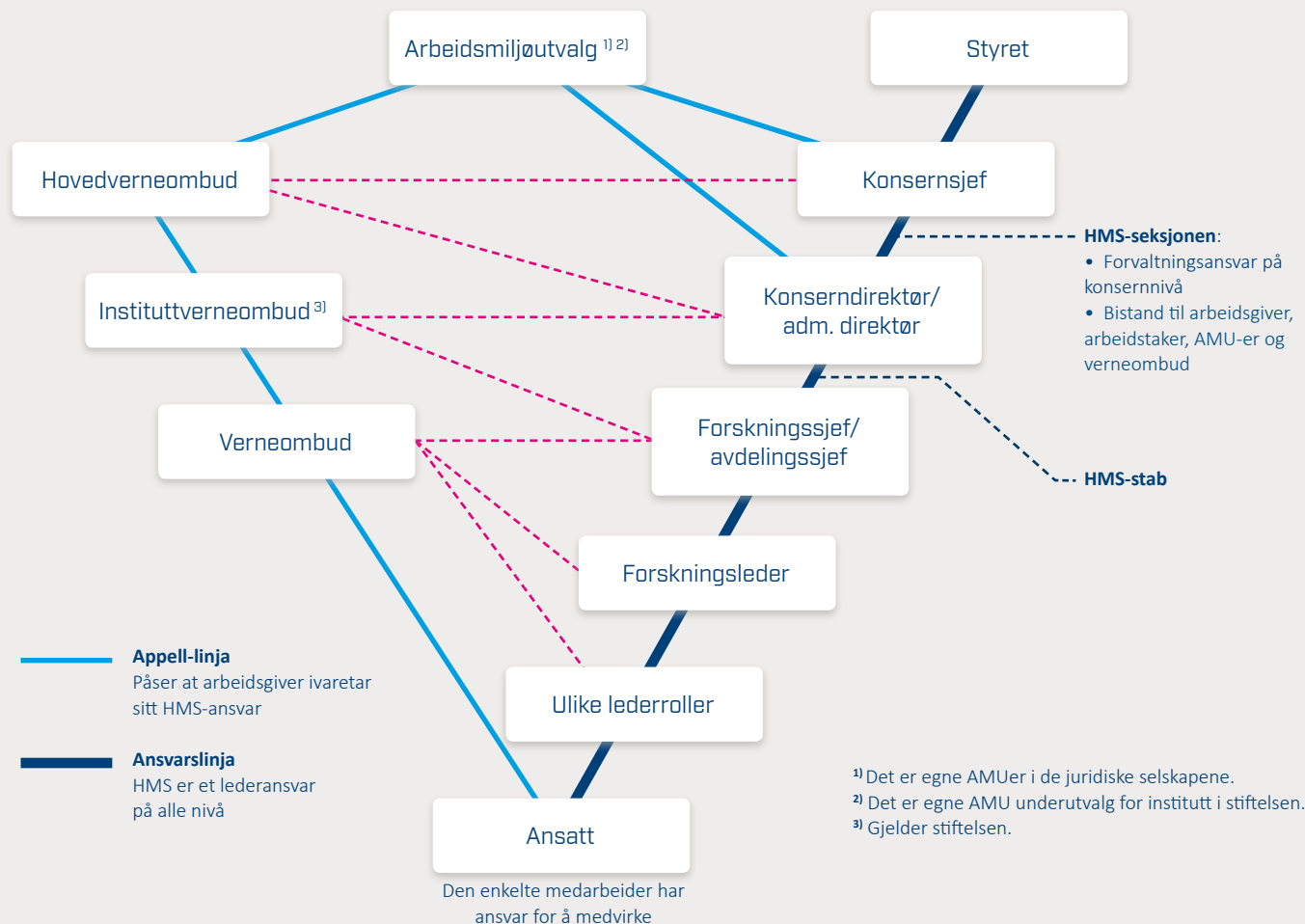
SINTEF er pådriver for å sikre et godt og systematisk HMS arbeid, som bidrar til god drift og prosjektledelse, samt gir trygghet for våre ansatte.

Vi arbeider systematisk for å oppfylle kravene i helse-, miljø- og sikkerhetslovgivning, kundekrav og aktuelle standarder. HMS er en integrert del av SINTEFs styringssystem.

Miljøstyring

Vår miljøprofil tar utgangspunkt i vår visjon "Teknologi for et bedre samfunn". SINTEF tar i alle deler av sin virksomhet hensyn til bærekraftig utvikling. I begrepet bærekraftig utvikling legger vi god virksomhetsstyring, sosialt ansvar og hensynet til miljø.

Ansvar innenfor HMS-arbeidet



Konsernpolitikkene – felles for hele konsernet og alle medarbeidere



HMS-politikk

I SINTEF har HMS øverste prioritet – sikkerheten til våre ansatte er overordnet alle andre hensyn. HMS politikken gjelder for all SINTEF relatert virksomhet i inn- og utland.

- SINTEF tilfredsstillter lovkrav og andre krav, og gjennom god ledelse sikre en kontinuerlig forbedring.
- HMS er et lederansvar og inngår i vårt daglige arbeid. Våre ansatte er forpliktet til å medvirke.
- SINTEF har en klar visjon om null ulykker, skader eller tap. Vi skal gjøre vårt ytterste for å unngå ulykker og arbeidsrelatert sykdom for våre ansatte og de vi jobber sammen med.
- SINTEF har et godt og helsefremmende arbeidsmiljø. SINTEF har et lederskap som er tydelig, inkluderende og inspirerende. Våre ansatte opplever utvikling og anerkjennelse gjennom samhandling og lagspill. Alle i SINTEF behandles med respekt og verdighet.

Kvalitetspolitikk

SINTEF er et flerfaglig forskningskonsern med internasjonal spisskompetanse.

Vi leverer produkter, tjenester og kompetanse med kvalitet som oppfyller forventninger og behov hos våre oppdragsgivere og samfunnet.

Vi utvikler kontinuerlig våre medarbeideres kompetanse, våre arbeidsprosesser og laboratorier for å sikre kundetilfredshet og konkurransekraft. Vi styrer vår virksomhet etter relevante standarder og sertifiserer deler av virksomheten der dette gir merverdi.

Vi:

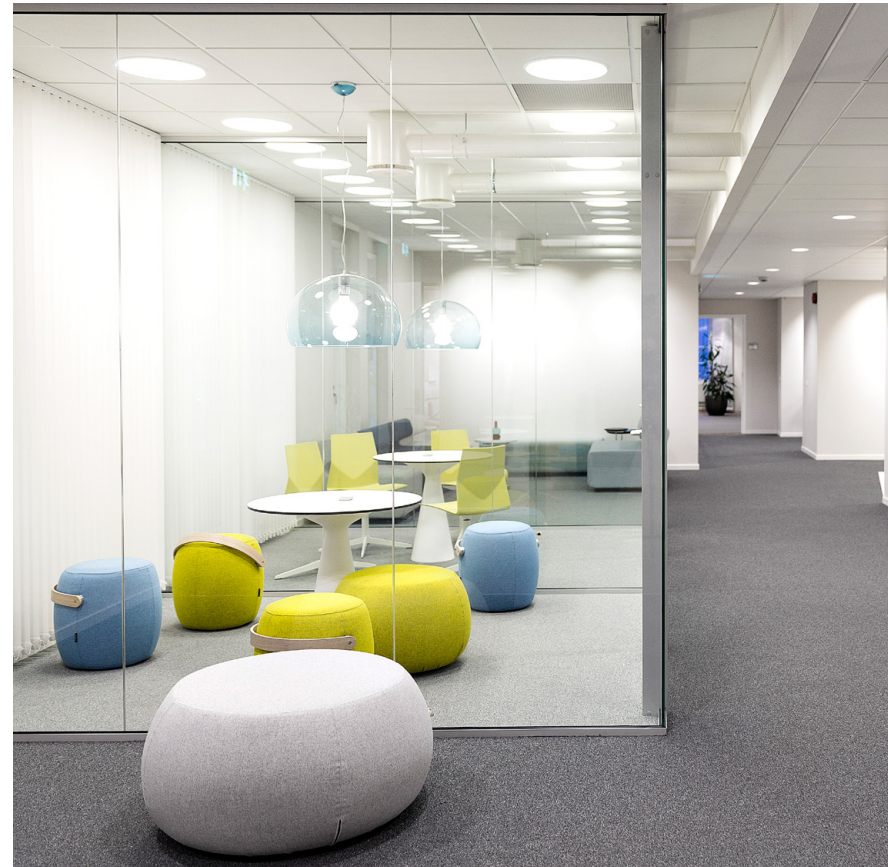
- Gjennomfører årlige vedtatte forbedringsaktiviteter for å understøtte virksomhetens overordnede mål.
- Utfører jevnlig målinger av kunde- og medarbeidertilfredshet og benytter resultatene av disse i vårt kontinuerlige forbedringsarbeid.
- Sikrer at våre leverandører holder et tilfredsstillende kvalitetsnivå.
- Driver vår forskningsvirksomhet etter anerkjente vitenskapelige metoder.
- Utvikler styringssystemet for å sikre:
 - sikker, pålitelig og effektiv drift
 - at vi overholder alle lovkrav og andre krav
 - etterlevelse av våre verdier, etiske retningslinjer og ledelsesprinsipper
 - kompetanseoverføring og kontinuerlig læring
 - uavhengighet, upartiskhet og habilitet

Miljøpolitikk

Med bakgrunn i vår visjon “Teknologi for et bedre samfunn” skal SINTEF i alle deler av sin virksomhet legge til grunn hensynet til det ytre miljø. SINTEFs miljøpolitikk skal sikre både at vår forskning og hvordan vi driver egen virksomhet ivaretar hensynet til det ytre miljø. Den skal også sikre kontinuerlig forbedring av vår egen miljøprestasjon.

Vi forplikter oss til å:

- arbeide for etablering av nasjonale og internasjonale FoUprogrammer rettet mot utvikling av miljøvennlig teknologi.
- bidra til forskning og utvikling av miljøvennlige løsninger gjennom våre prosjekter.
- vektlegge miljøspørsmål i våre investeringer i kunnskapsoppbygging og laboratorier.
- redusere utslipp av klimagasser, velge energivennlige løsninger og unngå skadelige utslipp til jord, luft og vann.
- kommunisere kunnskap, utvikle løsninger og gi forskningsbasert kunnskap for miljøpolitisk samfunnsdebatt.
- tilfredsstille aktuelle lovbestemte krav og andre krav som vi pålegger oss angående våre miljøaspekter.



Slik arbeider vi – kjerneprosessen



Prosjektstyring – struktur, roller og ansvar

Organisering

SINTEF organiserer og utfører alle oppdrag gjennom prosjekter. Det utnevnes en prosjekteier, prosjektleder, prosjektkoordinator og en faglig kvalitetssikrer for hvert prosjekt. Prosjektbemanning utover dette bestemmes ut fra det enkelte prosjekts behov, og krav til kompetanse.

Prosjektgjennomføring

SINTEF gjennomfører sine prosjekter i tråd med styringssystemet, både gjennomføring og sluttresultatet kjennetegnes av riktig kvalitet i alle ledd.

Våre kunder opplever:

- God prosjektgjennomføring
- Aktiv og god dialog
- Godt HMS-arbeid
- Høy faglig kvalitet og integritet
- At vi ivaretar kundens intellektuelle rettigheter på en profesjonell måte

Vi samarbeider aktivt med myndigheter og internasjonalt ledende kunnskapsmiljøer til beste for vår kunder, og utvikler prosjekter som utløser offentlig medfinansiering.



Kontinuerlig forbedring

Vi arbeider til enhver tid for å oppfylle våre kunders krav, reelle behov og forventninger. Kvalitetssikring og kvalitetsforbedring er en naturlig del av vårt arbeid som ivaretas av den enkelte ansatte og ledelse.

Alle våre tjenester og aktiviteter uttrykker vår holdning til kvalitet ovenfor kundenes, ansattes og samfunnets behov. Vi arbeider kontinuerlig for å forbedre vår kompetanse, våre laboratorier samt produkter, prosesser og tjenester, slik at kundene foretrekker SINTEF som leverandør og partner. Kontinuerlig forbedring sikres ved medarbeidermedvirkning, revisjoner, avviks- og forbedringssystem, samt ledelsens gjennomgåelse.

Et effektivt styringssystem og kontinuerlig kvalitetsforbedring er vesentlige faktorer for gjennomføring av SINTEFs prosesser.

Som ansatt i SINTEF er den enkelte selv ansvarlig for kvaliteten på det arbeid som utføres. Den enkelte ansatte medvirker derfor selv til utvikling av egen arbeidssituasjon. Våre kvalitetslederfunksjoner hjelper og assisterer den øvrige organisasjonen med utvikling av styringssystemet, utarbeidelse og forbedring av styringsdokumenter, bistår med resultatoppfølging og foretar systematisk revisjon av systemene.

Risiko- og mulighetsstyring

Med risikostyring menes alle aktiviteter som til enhver tid pågår for å sikre at organisasjonen styres og følges opp med hensyn på risiko.

SINTEF er til for å bidra til et bedre samfunn og vår mulighet til å bidra positivt øker med sterk tillit og et solid omdømme i samfunnet og hos kundene i markedene vi opererer.

- Vi ønsker åpenhet og systematisk oppfølging av risikoforhold. Det innebærer at vi må jobbe med vår organisasjonskultur og at vi klarer å øke åpenheten omkring vanskelige saker og hendelser.
- Vi ønsker å gripe muligheter med avklart risiko.
- Vi ønsker å styrke sammenhengen mellom risikostyring og mål- og prestasjonsstyring for å skape risikoledelse.
- Risikostyring er en integrert del av virksomhetsstyringen

SINTEF arbeider proaktivt med håndtering av forhold som kan være en trussel mot konsernets/instituttets/avdelingens måloppnåelse:

- Vi identifiserer risikoer og risikoeiere.
- Vi håndterer kritiske risikoer gjennom egne tiltaksplaner.
- Vi sikrer regelmessig oppfølging av tiltak for å håndtere risiko.
- Vi skaper grunnlag for effektiv kommunikasjon.
- Vi overvåker et helhetlig risikobilde.

Risikostyring bidrar til å utnytte forretningsmessige muligheter uten at det medfører unødig risiko.

- Vi øker gjennomføringsevnen for å gripe muligheter med avklart risiko.
- Vi introduserer mulighetsbilde for å øke systematikk i å gripe muligheter.
- Vi prioriterer de viktigste, vurderer fra ulike ståsted, øker transparens.

Våre mål

<i>Kunder</i>	SINTEF skal bidra til innovasjon, verdiskaping og økt konkurranseevne for næringsliv og forvaltning.
<i>Fag</i>	SINTEF skal holde høy faglig kvalitet og være internasjonalt ledende på utvalgte områder.
<i>Folk</i>	SINTEF skal være en attraktiv arbeidsplass som tilbyr unike utviklingsmuligheter for mennesker med viten og vilje.
<i>God drift</i>	God drift skal skape verdi for kundene og SINTEF. Alle ansatte i SINTEF forventes å bidra til god drift. Ledere har et særlig ansvar.

Utvikling av organisasjon og ansatte

SINTEF fremmer en prestasjonsbasert innovasjonskultur med kreative selvstendige medarbeidere med forretningsmessige holdninger, som etterlever bedriftens verdier og følger de etiske retningslinjene i praksis.

SINTEF skal ha den beste forskerstaben innenfor våre fagfelt, og vi skal dyrke frem medarbeidere og fagmiljø som både brenner for faget og er i stand til å omsette vår kompetanse og teknologibase i markedet og bli anerkjent av fagfeller nasjonalt og internasjonalt.

Vår kultur preges av at vi tjener penger på å skape verdier for kundene våre, at vår forskning er basis for suksess og utvikling både for ansatte og forretningsområder.

Vår arbeidsform er nyskapende, tverrfaglig og resultatorientert. Vår arbeidsplass skal være en meningsfull, mangfoldig og god arena for personlig utvikling.

Faglige fora

De faglige foraene har representanter fra alle enhetene i SINTEF. De ulike foraenes ledere sitter i konsernstaben og foraene er oppnevnt av konsernledelsen. Foraene skal ha en strategisk, taktisk og operativ rolle.

- **HMS-forum** legger til rette for at SINTEFs HMS-politikk, mål og ambisjoner realiseres. Forumet sørger for at HMS krav i styringssystemet ivaretar relevante lover, forskrifter og standarder. Forumet tar også en ledende rolle i å utvikle HMS arbeidet og bidrar til beste praksis i hele konsernet gjennom erfaringsoverføring og kompetansebygging.
- **Kvalitet- og sikkerhetsforum** legger til rette for helhetlig styring av SINTEFs samlede virksomhet gjennom å drifte, vedlikeholde og utvikle SINTEFs styringssystem. Forumet sørger for at styringssystemet er hensiktsmessig, effektivt, brukervennlig og tilfredsstillende relevante standarder. Forumet bidrar til beste praksis i hele konsernet gjennom erfaringsoverføring og kompetansebygging.
- **IT forum** leder arbeidet med IKT i SINTEF, og har en strategisk, taktisk og operativ rolle i dette arbeidet.
- **HR-forum** sørger for at SINTEF driver en enhetlig og koordinert personalpolitikk.
- **Økonomiforum** bidrar til utvikling og implementering av "Virksomhetsstyring i SINTEF".
- **Kommunikasjonsforum** bistår med å utvikle målrettet, effektiv og samlet bruk av kommunikasjon i SINTEF, både innenfor strategisk kommunikasjon og forskningsformidling.

Våre verktøy – støtteprosessene

S – Støtteprosesser

S1 HMS

S5 Kvalitet

S9 Sikring

S13 Beredskap

S2 IKT

S6 Personal

S10 Risikostyring

S14 Laboratedrift

S3 Juridisk

S7 Økonomi

S11 Etikk og samfunnsansvar

S15 Akkreditert virksomhet

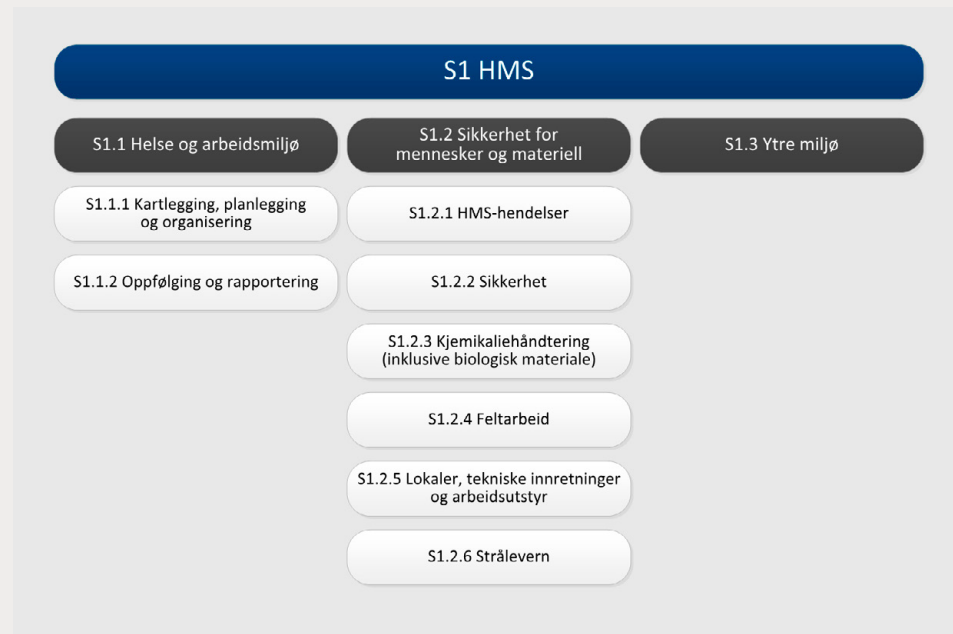
S4 Kommunikasjon

S8 Kunnskapsforvaltning

S12 Eiendom og infrastruktur



Alle fagområder i SINTEF har egne beskrevne støtteprosesser i styringssystemet. Et eksempel er HMS-prosessen som er vist i figur nedenfor.



Det enkelte forskningsinstitutt kan etablere egne prosedyrer for områder som ikke er omfattet av det overordnede systemet, og kan også etablere lokale tilleggsprosedyrer til SINTEFs prosedyrer som er strengere enn de sentrale prosedyrene. Dette publiseres under "Lokale prosesser" i styringssystemet.

IKT – Lokale prosesser i SINTEF Digital

IKT1 MiNaLab

IKT2 SJS

Administrative støttesystem og samhandlingsverktøy

SINTEF benytter flere ulike administrative støttesystem/verktøy for samhandling og prosjektoppfølgning i SINTEF.

SINTEF har etablert en felles plattform i SharePoint med inngang til både styringssystemet, samhandlingsrom og andre administrative støttesystem/verktøy.



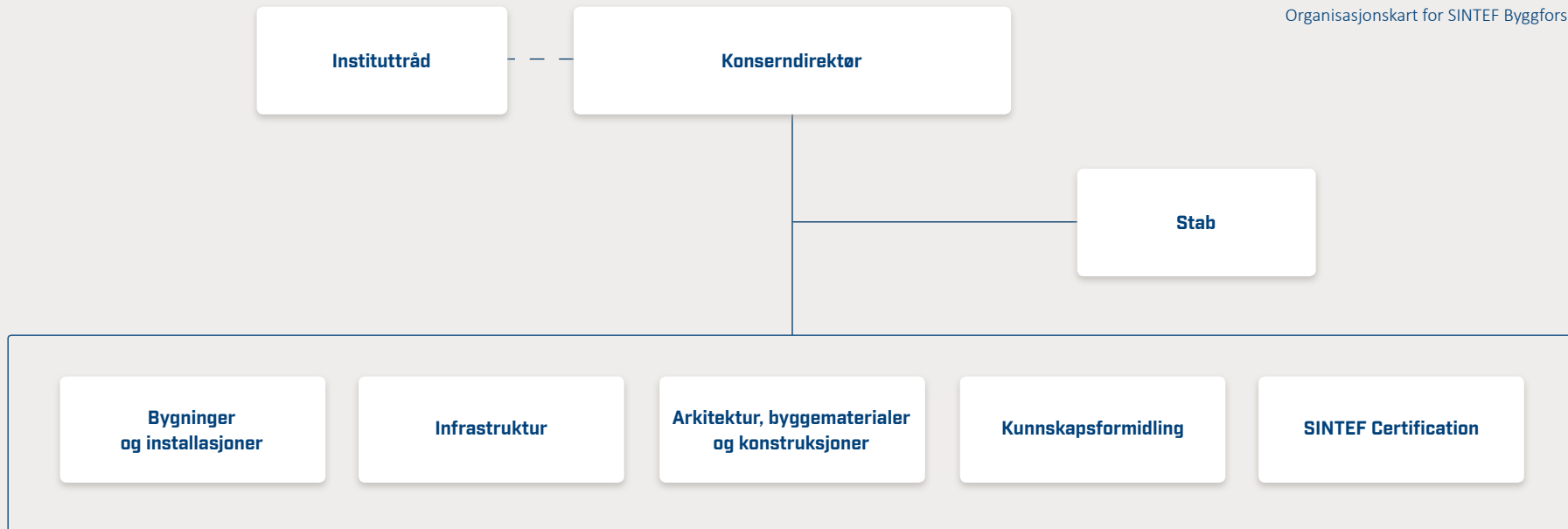
INSTITUTTENE

SINTEF Byggforsk

SINTEF Byggforsk er et internasjonalt ledende forskningsinstitutt for bærekraftig utvikling av bygg og infrastruktur. Vi skaper verdier for våre kunder og samfunnet gjennom forskning og utvikling, forskningsbasert rådgivning, sertifisering og kunnskapsformidling.

Vi har spisskompetanse innen fagområder som arkitektur, forvaltning, drift og vedlikehold av bygninger, vannforsyning og annen infrastruktur.

Organisasjonskart for SINTEF Byggforsk



Virksomhetsområder

Forskning og utvikling

Som forsknings- og utviklingspartner kan vi være din døråpner – nasjonalt og internasjonalt. SINTEF Byggforsk har som ambisjon å bygge opp kompetansemiljøer som er i front internasjonalt, og dette kommer også norsk byggenæring til gode.

Forskningsbasert rådgivning

En uavhengig tredjepart kan bidra med nye perspektiver på utfordrende prosjekter. SINTEF Byggforsks erfaring med spesialrådgiving, prosjektgjennomgang og andre analysetjenester gir oss en unik innsikt i utfordringene den norske bygge-, anleggs- og eiendomssektoren møter.

Produktdokumentasjon

Enten du produserer eller kjøper produkter – produktdokumentasjon fra SINTEF Byggforsk gir deg dokumentasjon som sikrer kvalitet, tilfredsstillende dokumentasjonskravene i forskriftene og gir retningslinjer for bruk.

Kunnskapsformidling

Kunnskap er verdiløs hvis den ikke deles. SINTEF Byggforsk formidler den nyeste, utprøvde kunnskapen til byggenæringen.

Satsningsområder

Med basis i de store utfordringene verden står ovenfor har SINTEF Byggforsk valgt å fokusere spesielt på følgende områder for vår forskning og utvikling:

Energieffektivisering og fornybar energi

SINTEF Byggforsk skal effektivisere energibruk i eksisterende bygninger i en livsløpssammenheng, samt utvikle systemer og infrastrukturløsninger for anvendelse av fornybar energi.

Miljøteknologi

SINTEF Byggforsk skal utvikle teknologi og løsninger med mål å redusere miljøbelastningen og øke bærekraften innen bygg og infrastruktur.

Klimatilpasning av bygninger og infrastruktur

SINTEF Byggforsk skal utvikle teknologi og løsninger for klimatilpasning av eksisterende og framtidige bygg og infrastruktur.

Rent vann

SINTEF Byggforsk skal utvikle teknologi og løsninger for forvaltning av vannressurser, forbedring av vanninfrastruktur og behandling av vann til ulike formål.

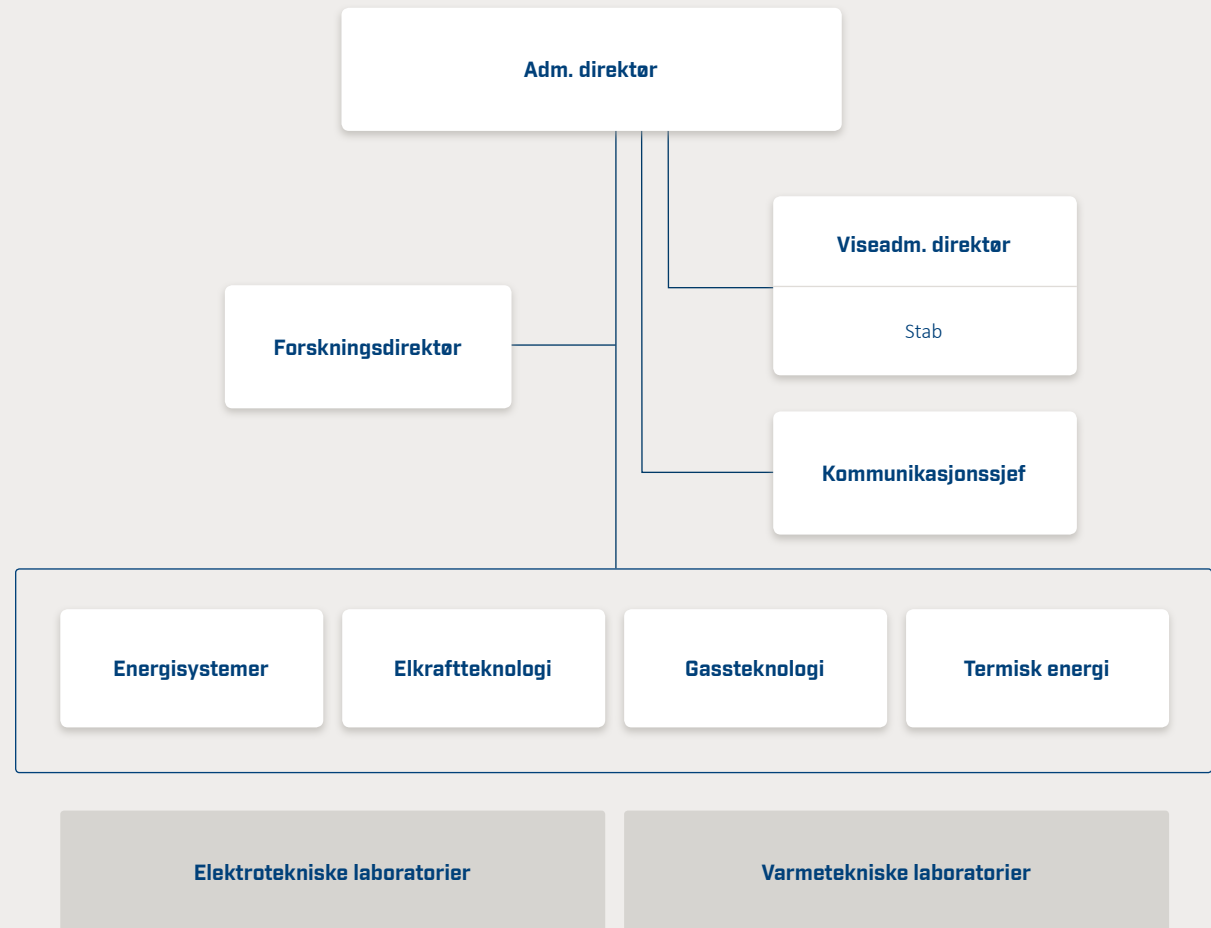
SINTEF Energi AS

SINTEF Energi AS er et anvendt forskningsinstitutt som skaper innovative energiløsninger.

Vi tilbyr den fremste forskningsbaserte kunnskapen for å gi våre kunder verdikjende løsninger og tjenester.

Vår strategiske fokus:

- Energieffektivisering
- CO2-håndtering
- Vannkraft
- Havvind
- Bioenergi
- Systemintegrasjon av fornybar energi
- Smartgrid
- Transmisjon og kobling av norsk kraft til Europa
- Gassteknologi, LNG og hydrogen
- Undervanns kraftforsyning og prosessering



Organisasjonskart for SINTEF Energi
januar 2017

SINTEF Digital

SINTEF Digital utfører forskning innen informasjons- og kommunikasjonsteknologi for industrien og det offentlige.

Om SINTEF Digital

Markeds- og virksomhetsområder

SINTEF Digital tilbyr høy kompetanse og teknologi innenfor SINTEF sine satsingsområder:

- Fornybar energi, klima- og miljøteknologi
- Olje og gass
- Havromsteknologi
- Helse og velferd
- Muliggjørende teknologier

Instituttet utfører forsknings- og utviklingsoppdrag, forskningsba-sert rådgivning, laboratorietjenester og småskalaproduksjon.

SINTEF Digital jobber inn mot nesten alle samfunnssektorer og industrier. Både avdelinger, faggrupper og den enkelte medarbeider skal se markedsaktivitet som en nøkkel til egen suksess. SINTEF Digital skal satse bevisst på kommersialisering av forskningsresultater ved å etablere nye bedrifter.

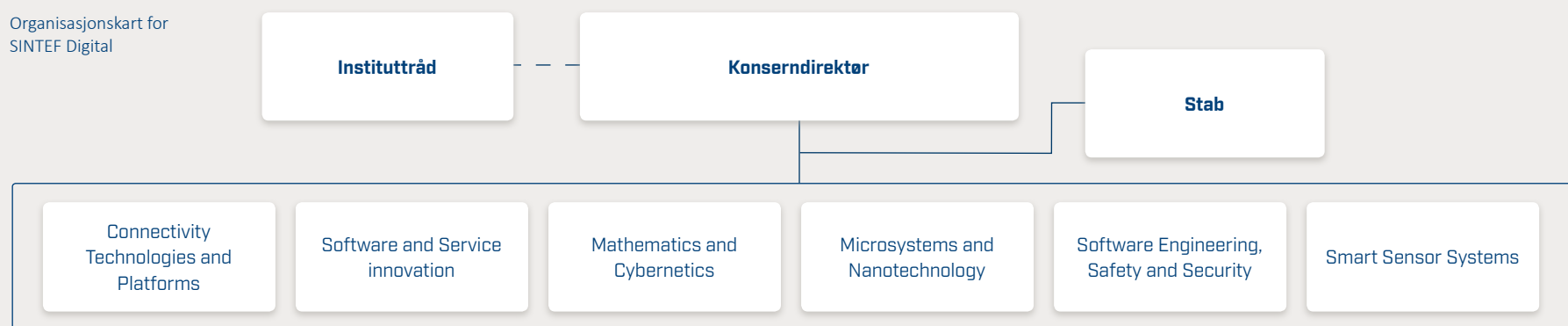
SINTEF Digital skal ha et aktivt og bevisst forhold til IPR (Intellectual Property Rights) og søke å sikre IPR for både oppdragsgivere og SINTEF.

SINTEF Digital skal til enhver tid arbeide for at våre kunder og andre interesseparters krav og forventninger tilfredsstilles på en god måte.

Selskapsstruktur og organisasjon

Vår virksomhet er i samsvar med konsernets overordnede målsetninger og strategier. Vi samarbeider med NTNU/UiO til støtte for undervisning og forskning som har naturlig tilknytning til vår virksomhet.

Organisasjonskart for SINTEF Digital

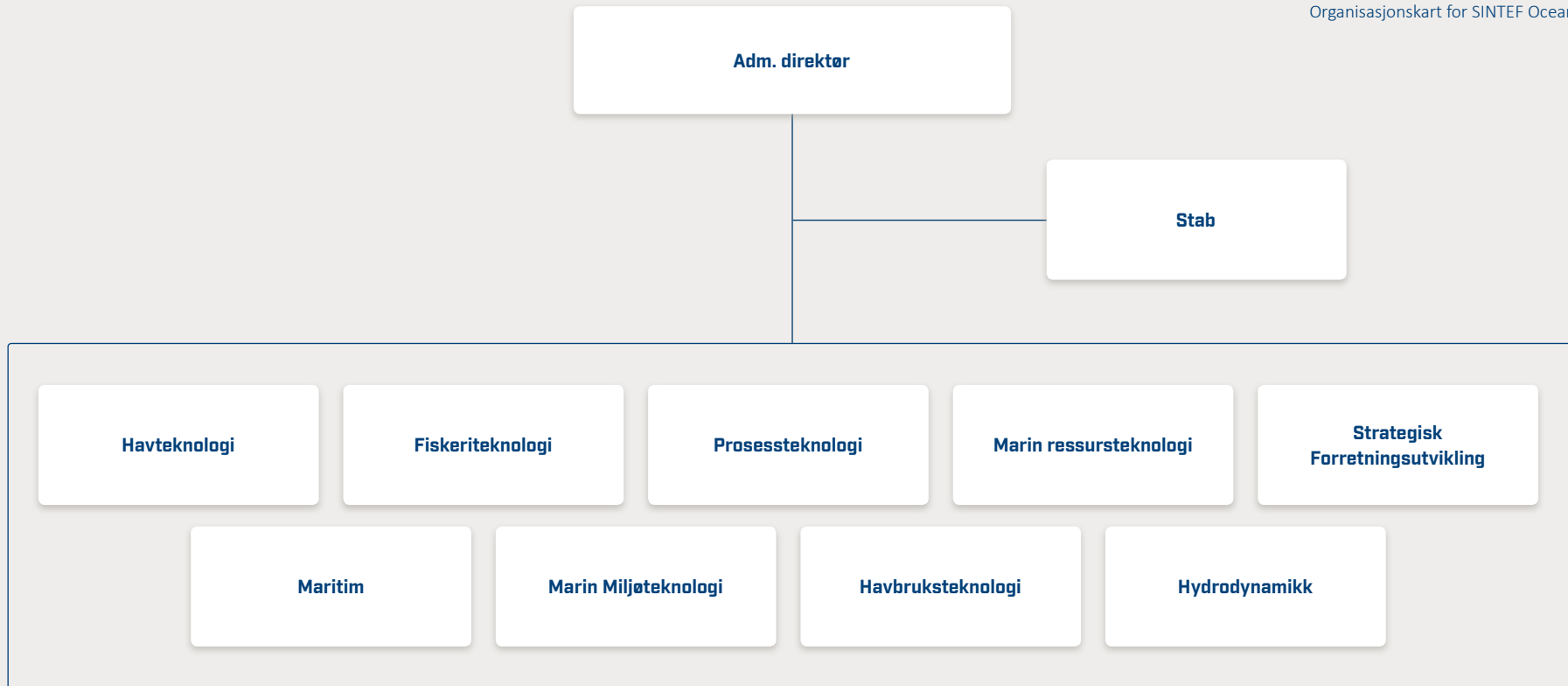


SINTEF Ocean AS

SINTEF Ocean AS driver forskning, utvikling og innovasjon knyttet til havrommet for nasjonal og internasjonal industri. Vi tilbyr kunnskap, teknologi og laboratorier i verdensklasse for utvikling av havromsrelaterte næringer.

Vår ambisjon er videreføre Norges ledende posisjon innenfor marinteknologisk og biomarin forskning.

Organisasjonskart for SINTEF Ocean



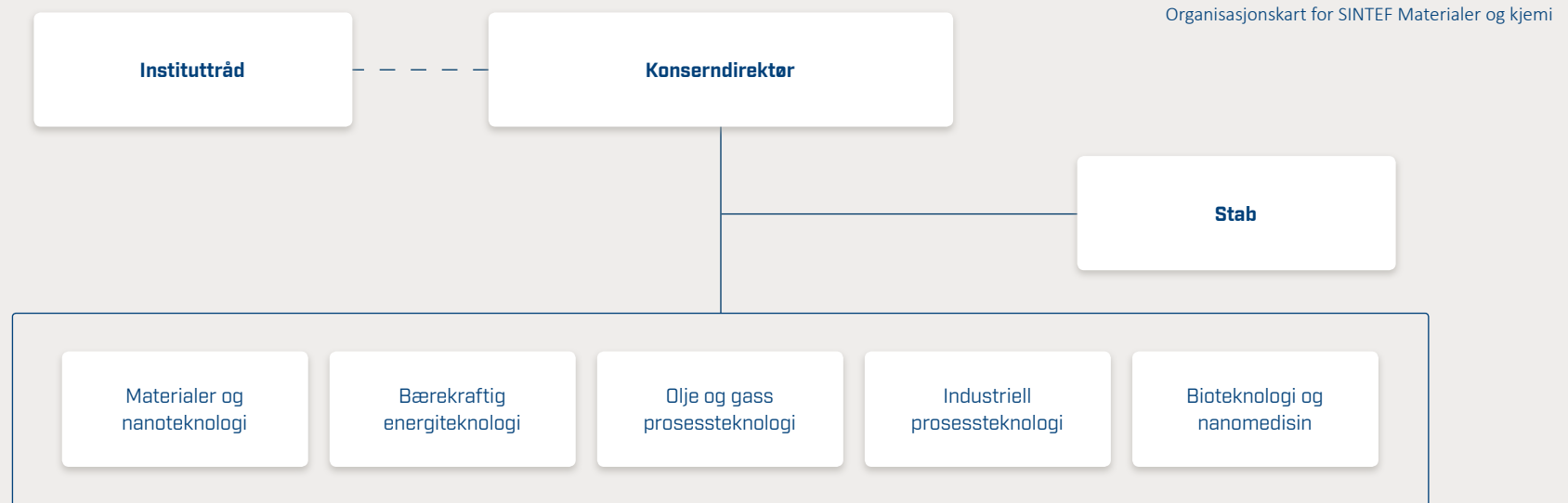
SINTEF Materialer og kjemi

SINTEF Materialer og kjemi er et forskningsinstitutt som tilbyr høy kompetanse innen materialteknologi, bioteknologi, anvendt kjemi og biologi. Med vår flerfaglige kunnskapsbase som fundament, utvikler vi muliggjørende teknologier og tverrfaglige løsninger for et bredt spekter av markedsområder, i tett samarbeid med våre kunder og samarbeidspartnere.

Instituttet utfører forsknings- og utviklingsoppdrag samt forskningsbaserte rådgivings og laboratorietjenester.

Vi jobber tett med industrien for å utvikle avanserte materialer, produkter, prosesser og numeriske verktøy, og søker nye miljøvennlige metoder for framstilling og bearbeiding som kan gi økt produktivitet og høy kvalitet. Bærekraftig utvikling er et hovedtema i vår hverdag.

Vår virksomhet er i samsvar med konsernets overordnede målsetninger og strategier. Vi samarbeider med NTNU og UiO til støtte for undervisning og forskning som har naturlig tilknytning til vår virksomhet.



SINTEF Petroleum AS

SINTEF Petroleum AS jobber med å forbedre kartleggingen og utvinningen av de nasjonale og internasjonale olje- og gassressursene på en lønnsom, miljøvennlig og sikker måte.

Vår strategiske fokus:

CO₂-lagring

Dyp underjordisk lagring av CO₂ er den eneste utprøvde metode for å fjerne store mengder CO₂ sikkert og permanent, slik at en kan redusere global oppvarming

Boring og brønn

Tilgjengeliggjøring av resultater for operasjonelle team bidrar til raskere, sikrere og billigere bore- og brønnoperasjoner, samtidig som hensynet til brønnenes kvalitet i et langsiktig perspektiv ivaretas.

Leting

Ved hjelp av ekspertise innen fagene geologi og geofysikk samt egenutviklet programvare, er vi i stand til å modellere alle elementene i et leteområde.

Økt utvinning

Omtrent halvparten av oljen i kjente felt på norsk sokkel er nå produsert, og det blir stadig vanskeligere å finne nye felt. Et godt alternativ er å finne måter å utvinne gjenværende kjent olje, også kalt økt oljeutvinning (EOR).

Flerfasetransport

For å sikre trygg og økonomisk strømming av olje og gass i rør fra reservoar til salgspunkt, utvikler vi effektive prediksjonsverktøy for oljeingeniørene.

Organisasjonskart for SINTEF Petroleum

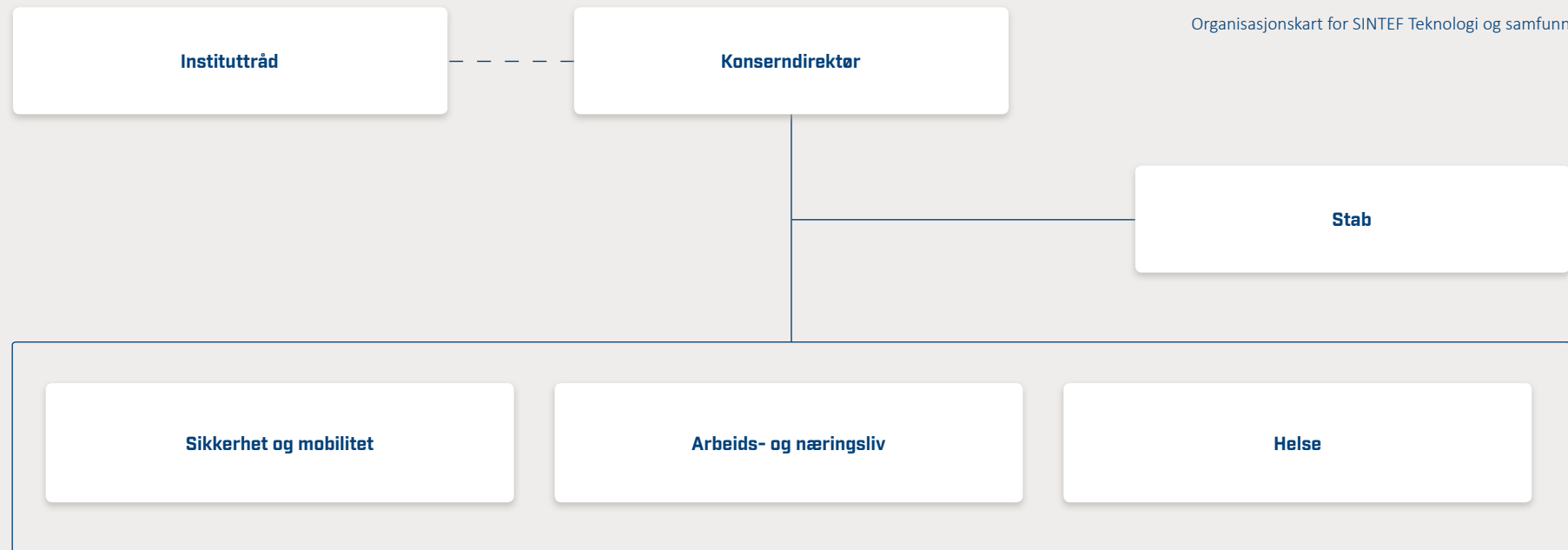


SINTEF Teknologi og samfunn

SINTEF Teknologi og samfunn er et tverrfaglig forskningsinstitutt innenfor både teknisk-industriell og samfunnsvitenskapelig arena.

Vi har som strategi å bygge samfunnsvitenskap inn i de nasjonale teknologiprojektene. I tillegg til å være en sterk teknologileverandør til industri og næringsliv, bidrar vi til løsninger på samfunnsutfordringene innenfor helse, omsorg og velferd, verdige arbeidsforhold, et bærekraftig og konkurransedyktig næringsliv, samferdsel og klima og miljø.

Vår forskning retter seg mot å finne løsninger på de store samfunnsutfordringene, slik de blant annet er beskrevet i nasjonale plandokumenter og i EUs Horisont 2020. Vi møter utfordringene gjennom teknologisk og samfunnsfaglig forskning innenfor: arbeid og næringsliv, energi og klima, helse, demografi og velferd, smarte transportløsninger og innovative samfunn.





Teknologi for et bedre samfunn

www.sintef.no