



SINTEF

Beskrivelse av SINTEFs styringssystem

Versjon: 8

Dato: 15 mars 2021

Kontaktperson: Jørn Stefanussen



Teknologi for et bedre samfunn



SINTEF

Innhold

- [SINTEFs styringssystem – vårt rammeverk](#)
- [Ledelse i SINTEF – Ledelsesprinsippene er basert på våre grunnverdier](#)
- [Konsernpolicyer – felles for hele konsernet og alle medarbeidere](#)
- [Styringssystemet SIMPLI Manage](#)
- [Strategi og bærekraft](#)
- [Eierstyring og konsernledelse](#)
- [Sertifikater og akkrediteringer](#)
- [Verdier, ledelse, etikk og HMS](#)
- [Prosjektstyring og kontinuerlig forbedring](#)
- [Risiko- og mulighetsstyring](#)
- [Våre verktøy](#)
- [Utvikling av organisasjon og ansatte](#)
- [Faglige fora](#)



Teknologi for et bedre samfunn



SINTEF

SINTEFS styringssystem –vårt rammeverk

- SINTEF har et felles styringssystem for styring av virksomheten. Systemet vi har valgt er basert på produktet SIMPLI Manage.
- Systemet er sertifisert i henhold til NS-EN ISO 9001:2015, ISO 14001:2015 og ISO 45001:2018. Akkreditert virksomhet er i tillegg sertifisert i henhold til ISO 17020:2012, ISO 17025:2017 eller ISO 17065:2012. Systemet tilfredsstiller gjeldende myndighetskrav, forskrift om systematisk helse-, miljø- og sikkerhetsarbeid i virksomheter (Internkontrollforskriften), krav fra oppdragsgivere, samarbeidspartnere, og de krav SINTEF selv har til sin virksomhet.
- Ledelsessystemet består av policyer, prosesser og krav som støtter oss i å gjennomføre oppgavene sikkert og effektivt, og å nå våre mål og skape gode resultater.
- Gjeldende versjon av SINTEFs styringssystem inklusive eventuelle lokale tillegg er tilgjengelig for alle medarbeidere på intranettet.
- SINTEFs styringssystem er prosessorientert, gruppert i ledelses-, kjerne- og støtteprosesser. Alle prosessene har et klart definert prosesseierskap.
- Styringssystemet danner grunnlag for styring på alle nivåer i organisasjonen og består av prinsipper, policyer, prosesser, definerte roller og ansvar.
- Alle medarbeidere i SINTEF har et ansvar for å fremme forslag til forbedringer i systemet på bakgrunn av hendelser og erfaringer som gjøres, både innenfor eget og andres ansvarsområde.
- Alle medarbeidere i SINTEF skal etterleve styringssystemet, i tillegg til å følge nasjonale lover og forskrifter.



SINTEF

Ledelse i SINTEF – Ledelsesprinsippene er basert på våre grunnverdier

Mot

- Utvikler ambisiøse og inspirerende mål
- Tar beslutninger og innrømmer feil
- Tar tak i det som er vanskelig



Ærlighet

- Har integritet, er åpen, lojal og til å stole på
- Kommuniserer godt og aktiv, også om det vanskelige
- Er tydelig på krav, forventning og tilbakemelding



Raushet

- Ser, lytter og anerkjenner
- Utfordrer og utvikler
- Respekterer ulikhet, gir frihet og ansvar



Samhold

- Bygger lag og gjør andre god
- Tar ansvar for eget lag og helheten
- Skaper rom og inkluderer





SINTEF

Konsernpolicyer

– felles for hele konsernet og alle medarbeidere



SINTEF

HMS-policy

- I SINTEF har HMS øverste prioritet – sikkerheten til våre ansatte er overordnet alle andre hensyn. HMS policyen gjelder for all SINTEF-relatert virksomhet i inn- og utland.
- SINTEF tilfredsstiller lovkrav og andre krav, og sikrer en kontinuerlig forbedring gjennom god ledelse.
- HMS er et lederansvar og inngår i vårt daglige arbeid. Våre ansatte er forpliktet til å medvirke.
- SINTEF har en klar visjon om null ulykker, skader eller tap. Vi skal gjøre vårt ytterste for å unngå ulykker og arbeidsrelatert sykdom for våre ansatte og de vi jobber sammen med.
- SINTEF har et godt og helsefremmende arbeidsmiljø. SINTEF har et lederskap som er tydelig, inkluderende og inspirerende. Våre ansatte opplever utvikling og anerkjennelse gjennom samhandling og lagspill. Alle i SINTEF behandles med respekt og verdighet.





SINTEF

Miljøpolicy

Med bakgrunn i vår visjon “Teknologi for et bedre samfunn” skal SINTEF i alle deler av sin virksomhet legge til grunn hensynet til det ytre miljø. SINTEFs miljøpolicy skal sikre både at vår forskning og hvordan vi driver egen virksomhet ivaretar hensynet til det ytre miljø. Den skal også sikre kontinuerlig forbedring av vår egen miljøprestasjon.

Vi forplikter oss til å:

- Arbeide for etablering av nasjonale og internasjonale FoU-programmer rettet mot utvikling av miljøvennlig teknologi.
- Bidra til forskning og utvikling av miljøvennlige løsninger gjennom våre prosjekter.
- Vektlegge miljøspørsmål i våre investeringer i kunnskapsoppbygging og laboratorier.
- Redusere utslipp av klimagasser, velge energivennlige løsninger og unngå skadelige utslipp til jord, luft og vann.
- Kommunisere kunnskap, utvikle løsninger og gi forskningsbasert kunnskap for miljøpolitisk samfunnsdebatt.
- Tilfredsstillte aktuelle lovbestemte krav og andre krav som vi pålegger oss angående våre miljøaspekter.





SINTEF

Kvalitetspolicy

SINTEF er et flerfaglig forskningskonsern med internasjonal spisskompetanse. Vi leverer produkter, tjenester og kompetanse med kvalitet som oppfyller forventninger og behov hos våre oppdragsgivere og samfunnet. Vi utvikler kontinuerlig våre medarbeideres kompetanse, våre arbeidsprosesser og laboratorier for å sikre kundetilfredshet og konkurransekraft. Vi styrer vår virksomhet etter relevante standarder og sertifiserer deler av virksomheten der dette gir merverdi.

Vi:

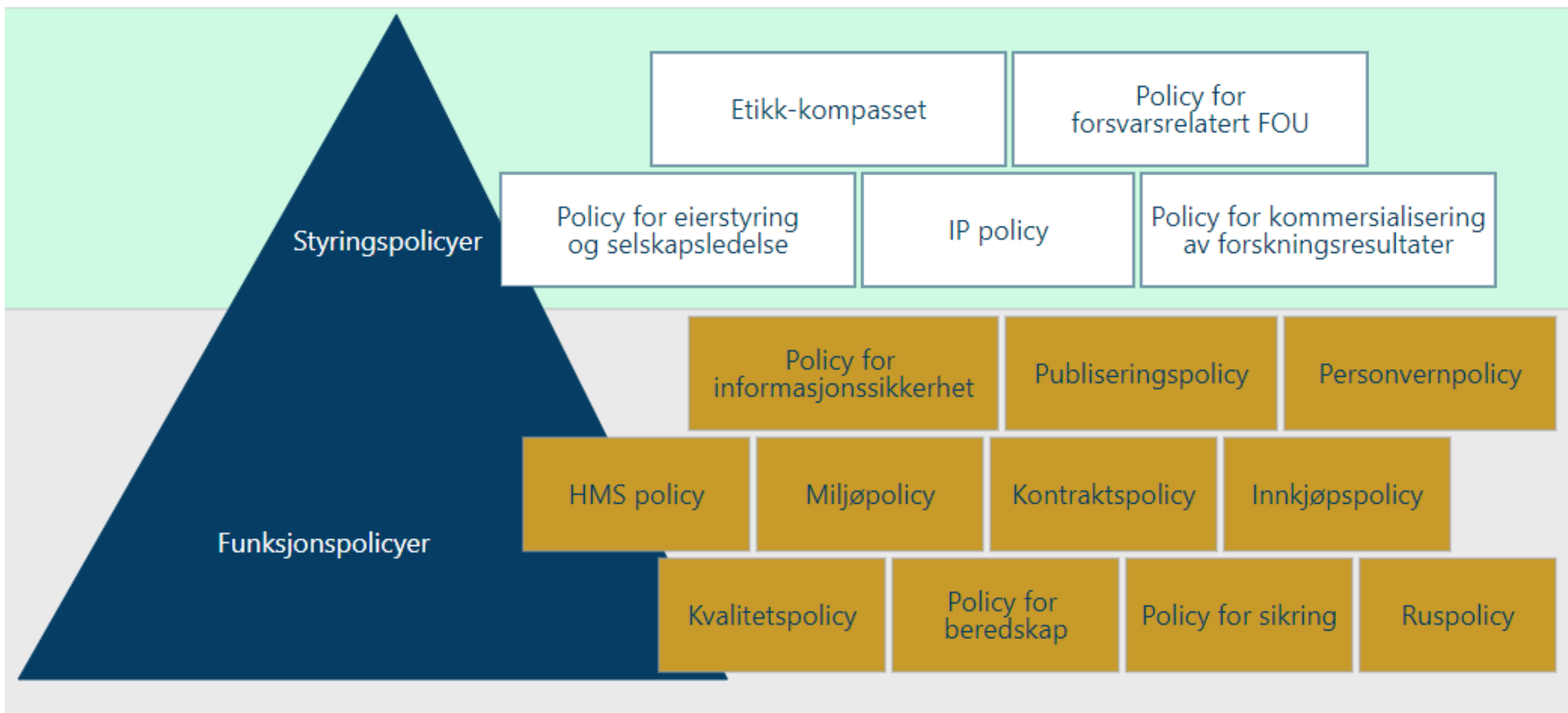
- Gjennomfører årlige vedtatte forbedringsaktiviteter for å understøtte virksomhetens overordnede mål.
- Utfører jevnlige målinger av kunde- og medarbeidertilfredshet og benytter resultatene av disse i vårt kontinuerlige forbedringsarbeid.
- Sikrer at våre leverandører holder et tilfredsstillende kvalitetsnivå.
- Driver vår forskningsvirksomhet etter anerkjente vitenskapelige metoder.
- Utvikler styringssystemet for å sikre sikker, pålitelig og effektiv drift, sikre at vi overholder alle lovkrav og andre krav, sikre etterlevelse av våre verdier, etiske retningslinjer og ledelsesprinsipper, og sikre kompetanseoverføring og kontinuerlig læring.





SINTEF

Øvrige policy-dokumenter





SINTEF

Om Styringssystemet

Teknologi for et bedre samfunn



SINTEF

Styringssystemets hovedstruktur





SINTEF

Strategi og bærekraft

Vår visjon er å levere "Teknologi for et bedre samfunn", som et verdensledende forskningsinstitutt.

Etikk-kompasset

Grunnverdier

Policyer

Selskapsledelse

Mål

- I tråd med konsernstrategien, jobber SINTEF med å tydeliggjøre våre mål om å:
- Øke konkurransekraft og samfunnsnytte gjennom å realisere FNs bærekraftsmål
- Samskape med kunder og koble deres behov til forskningsfronten
- Drive fram eksellens i fag og infrastruktur og skape nytt næringsliv
- Utvikle SINTEF som attraktiv, innovativ og effektiv kunnskapsorganisasjon Sikre økonomisk handlingsrom og trygg og sikker drift

Vi etterlever våre grunnverdier og har en kultur preget av tillit og forpliktelse overfor felles mål og strategier.

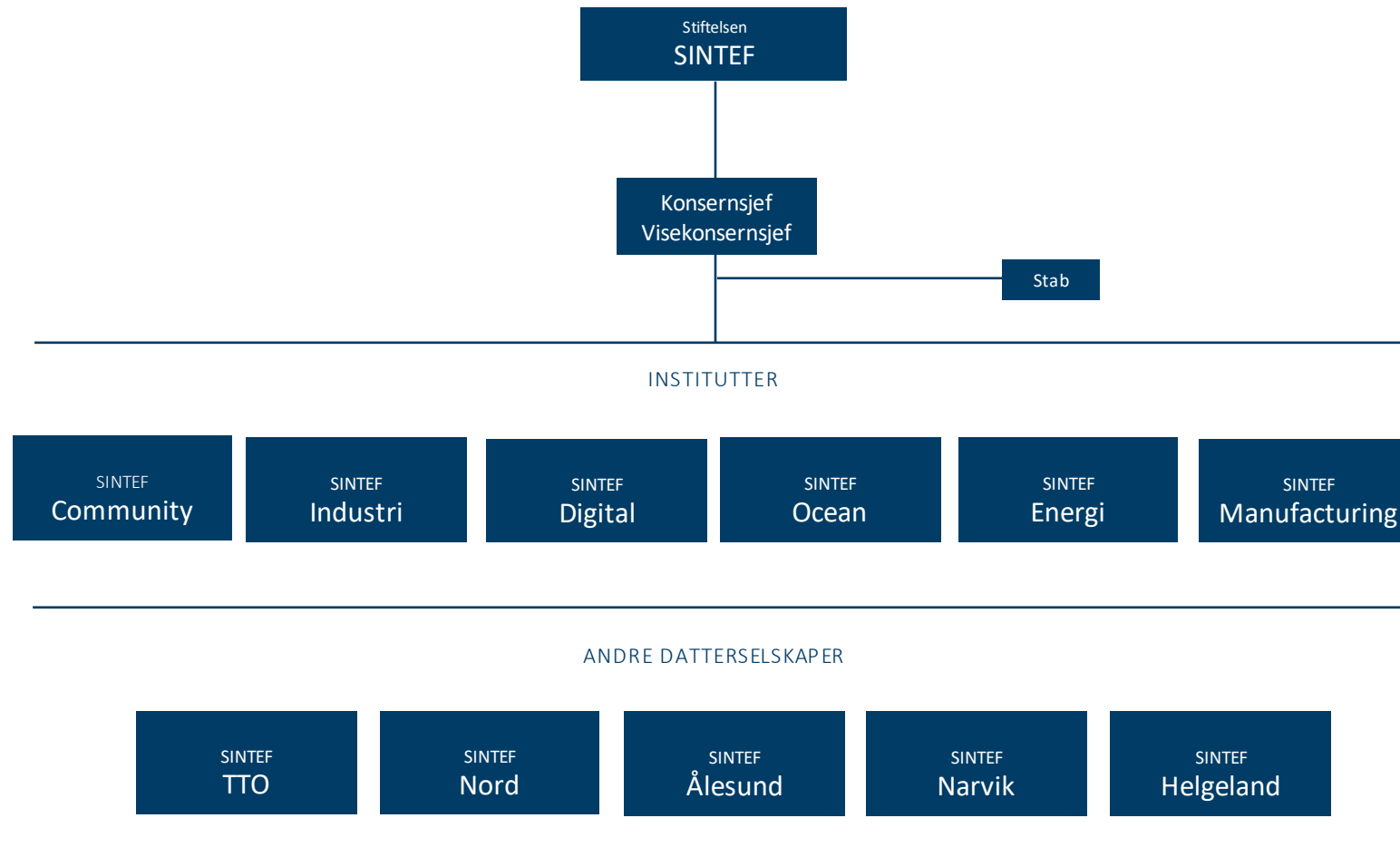
Styringssystemet skal hjelpe oss med å nå målene.

Marked og strategiområder Vi utvikler løsninger på noen av vår tids store samfunnsutfordringer ved å være ledende innenfor våre strategiområder:





Eierstyring og konsernledelse





SINTEF

Sertifikater og akkrediteringer

LEVERANDØRKVALIFISERINGER

EPIM JQS

Achilles JQS

Achilles TransQ

Achilles Utilities NCE

Achilles Power & Tech

SERTIFISERINGER ¹

ISO 9001:2015 SINTEF er sertifisert av DNV GL
Utløp 20.02.2023

ISO 14001:2015 SINTEF er sertifisert av DNV GL
Utløp 20.02.2023

ISO 45001:2018 SINTEF er sertifisert av DNV GL
Utløp 20.02.2023

LABORATORIER SOM VURDERER AKKREDITERING

Institutt	Laboratorium/avdeling	Standard
SINTEF Energi	SINTEF Energy Lab	NS-EN ISO 17025:2017

AKKREDITERINGER

Institutt	Akkrediteringsnummer	Standard
SINTEF Community	TEST 107	NS-EN ISO 17025:2017
SINTEF Community	CAL 014	NS-EN ISO 17025:2017
SINTEF Community	PROD 007	NS-EN ISO 17065:2012
SINTEF Digital	INSP 059	NS-EN ISO 17020:2012
SINTEF Industri	TEST 310	NS-EN ISO 17025:2017
SINTEF Manufacturing	TEST 272	NS-EN ISO 17025:2017

1) ISO-sertifikatene omfatter ikke SINTEF Manufacturing AS og SINTEF TTO AS.



SINTEF

Verdier og ledelse

Verdier

Vi praktiserer og fremmer grunnverdiene ærlighet, raushet, mot og samhold. Vi driver verdiskaping i samspill med andre.

Grunnverdiene definerer våre ambisjoner og vårt handlingsrom i dette arbeidet, og de skal synliggjøres i vårt virke.

Ledelse i SINTEF

Alle roller i SINTEF medfører å ta ledelse, enten delegert i form av oppgaver, som prosjektleder eller prosjektmedarbeider, eller formalisert gjennom linjeledelse. Felles for all ledelse er å forstå det selvstendige ansvaret som hver og en har, og hvordan dette ansvaret samspiller med andre roller og ansvarsområder.

Ledere i SINTEF arbeider for en kultur som kjennetegnes av grunnverdiene.

Ledelse i SINTEF utøves i henhold til SINTEFs ledelsesprinsipper.





SINTEF

Etikk

SINTEF har en tydelig etisk plattform. Vi etterlever god forskningsetikk, forretningsetikk og relasjonsetikk i vår virksomhet.

Våre etiske retningslinjer gjennomgås årlig for å sikre at de til enhver tid er tilpasset samfunnsutviklingen og aktuelle problemstillinger for SINTEF.

Fundamentet for etikk i SINTEF er vår visjon og våre grunnverdier.

I tillegg bygger vår etisk forståelse på følgende moralske prinsipper:

- Menneskeverdprinsippet
- Føre-var-prinsippet
- Rettferdighetsprinsippet
- Nytteprinsippet

SINTEFs etiske retningslinjer gjelder for alle ansatte og engasjerte i SINTEF, samt for medlemmer av styrende og kontrollerende organer i egenskap av tillitsvalgte. Innleid personell skal skriftlig akseptere retningslinjene.

SINTEF har sluttet seg til både FNs Global Compact og Transparency International. Prinsippene som er vektlagt i disse organisasjonene er førende for vår forretningsetikk. SINTEFs forskningsetikk bygger på de nasjonale etiske komiteers regelverk, prinsippene som fremmes av European Group on Ethics in Science and New Technologies (EGE), samt internasjonale konvensjoner som Vancouver konvensjonen (o.a.)





Prosjektstyring

Organisering

SINTEF organiserer og utfører alle oppdrag gjennom prosjekter. Det utnevnes en prosjekteier, prosjektleder, prosjektadministrator og en faglig kvalitetssikrer for hvert prosjekt. Prosjektbemanning utover dette bestemmes ut fra det enkelte prosjekts behov, og krav til kompetanse.

Prosjektgjennomføring

SINTEF gjennomfører sine prosjekter i tråd med styringssystemet, både gjennomføring og sluttresultatet kjennetegnes av riktig kvalitet i alle ledd.



Våre kunder skal oppleve:

- God prosjektgjennomføring
- Aktiv og god dialog
- Godt HMS-arbeid
- Høy faglig kvalitet og integritet
- At vi ivaretar kundens intellektuelle rettigheter på en profesjonell måte

Vi samarbeider aktivt med myndigheter og internasjonalt ledende kunnskapsmiljøer til beste for vår kunder, og utvikler prosjekter som utløser offentlig medfinansiering.



SINTEF

Kontinuerlig forbedring

- Vi arbeider til enhver tid for å oppfylle våre kunders krav, reelle behov og forventninger. Kvalitetssikring og kvalitetsforbedring er en naturlig del av vårt arbeid som ivaretas av den enkelte ansatte og ledelse.
- Alle våre tjenester og aktiviteter uttrykker vår holdning til kvalitet ovenfor kundenes, ansattes og samfunnets behov. Vi arbeider kontinuerlig for å forbedre vår kompetanse, våre laboratorier samt produkter, prosesser og tjenester, slik at kundene foretrekker SINTEF som leverandør og partner. Kontinuerlig forbedring sikres ved medarbeidermedvirkning, revisjoner, avviks- og forbedringssystem, samt ledelsens gjennomgåelse.
- Et effektivt styringssystem og kontinuerlig kvalitetsforbedring er vesentlige faktorer for gjennomføring av SINTEFs prosesser.
- Som ansatt i SINTEF er den enkelte selv ansvarlig for kvaliteten på det arbeid som utføres. Den enkelte ansatte medvirker derfor selv til utvikling av egen arbeidssituasjon. Våre kvalitetslederfunksjoner hjelper og assisterer den øvrige organisasjonen med utvikling av styringssystemet, utarbeidelse og forbedring av styringsdokumenter, bistår med resultatoppfølging og foretar systematisk revisjon av systemene.





SINTEF

Risiko- og mulighetsstyring

Med risikostyring menes alle aktiviteter som til enhver tid pågår for å sikre at organisasjonen styres og følges opp med hensyn på risiko. SINTEF er til for å bidra til et bedre samfunn og vår mulighet til å bidra positivt øker med sterk tillit og et solid omdømme i samfunnet og hos kundene i markedene vi opererer.

- Vi ønsker åpenhet og systematisk oppfølging av risikoforhold. Det innebærer at vi må jobbe med vår organisasjonskultur og at vi klarer å øke åpenheten omkring vanskelige saker og hendelser.
- Vi ønsker å gripe muligheter med avklart risiko.
- Vi ønsker å styrke sammenhengen mellom risikostyring og mål- og prestasjonsstyring for å skape risikoledelse.
- Risikostyring er en integrert del av virksomhetsstyringen

SINTEF arbeider proaktivt med håndtering av forhold som kan være en trussel mot konsernets/instituttets/avdelingens måloppnåelse:

- Vi identifiserer risikoer og risikoeiere.
- Vi håndterer kritiske risikoer gjennom egne tiltaksplaner.
- Vi sikrer regelmessig oppfølging av tiltak for å håndtere risiko.
- Vi skaper grunnlag for effektiv kommunikasjon.
- Vi overvåker et helhetlig risikobilde.

Risikostyring bidrar til å utnytte forretningsmessige muligheter uten at det medfører unødig risiko.

- Vi øker gjennomføringsevnen for å gripe muligheter med avklart risiko.
- Vi introduserer mulighetsbilder for å øke systematikk i å gripe muligheter.
- Vi prioriterer det viktigste, og vurderer fra ulike ståsted for å øke transparens.



SINTEF

Våre verktøy

– støtteprosesser og lokale prosesser

Støtteprosesser i SINTEF

Akkrediterte laboratorier	IT	Kunnskapsforvaltning	Sikring
Beredskap	Juridisk	Kvalitet og risiko	Tjenestereiser
Eiendom & Infrastruktur	Kommersialisering & IP	Personal	Økonomi
HMS	Kommunikasjon	Personvern	

Alle fagområder i SINTEF har egne beskrevne støtteprosesser i styringssystemet. Et eksempel er HMS-prosessen som er vist i figur nedenfor.



Det enkelte forskningsinstitutt kan etablere egne prosedyrer for områder som ikke er omfattet av det overordnede systemet, og kan også etablere lokale tilleggsprosedyrer til SINTEFs prosedyrer som er strengere enn de sentrale prosedyrene. Dette publiseres under "Lokale prosesser" i styringssystemet.

Lokale prosesser - Digital

SD1 MiNaLab

SD2 SJS

SD3 Helse
Arbeidsfysiologisk laboratorium



SINTEF

Administrative støttesystem og samhandlingsverktøy

- SINTEF benytter flere ulike administrative støttesystem/verktøy for samhandling og prosjektoppfølgning i SINTEF.
- SINTEF har etablert en felles plattform i SharePoint med inngang til både styringssystemet, samhandlingsrom og andre administrative støttesystem/verktøy.



Teknologi for et bedre samfunn



SINTEF

Utvikling av organisasjon og ansatte



SINTEF fremmer en prestasjonsbasert innovasjonskultur med kreative selvstendige medarbeidere med forretningsmessige holdninger, som etterlever bedriftens verdier og følger de etiske retningslinjene i praksis.

SINTEF skal ha den beste forskerstaben innenfor våre fagfelt, og vi skal dyrke frem medarbeidere og fagmiljø som både brenner for faget og er i stand til å omsette vår kompetanse og teknologibase i markedet og bli anerkjent av fagfeller nasjonalt og internasjonalt.

Vår kultur preges av at vi tjener penger på å skape verdier for kundene våre, at vår forskning er basis for suksess og utvikling både for ansatte og forretningsområder.

Vår arbeidsform er nyskapende, tverrfaglig og resultatorientert. Vår arbeidsplass skal være en meningsfull, mangfoldig og god arena for personlig utvikling.



SINTEF

Faglige fora

De faglige foraene har representanter fra alle enhetene i SINTEF. De ulike foraenes ledere sitter i konsernstaben og foraene er oppnevnt av konsernledelsen. Foraene skal ha en strategisk, taktisk og operativ rolle.

- HMS-forum legger til rette for at SINTEFs HMS-politikk, mål og ambisjoner realiseres. Forumet sørger for at HMS krav i styringssystemet ivaretar relevante lover, forskrifter og standarder. Forumet tar også en ledende rolle i å utvikle HMS arbeidet og bidrar til beste praksis i hele konsernet gjennom erfaringsoverføring og kompetansebygging.
- Kvalitetsforum legger til rette for helhetlig styring av SINTEFs samlede virksomhet gjennom å drifte, vedlikeholde og utvikle SINTEFs styringssystem. Forumet sørger for at styringssystemet er hensiktsmessig, effektivt, brukervennlig og tilfredsstillende relevantstandarder. Forumet bidrar til beste praksis i hele konsernet gjennom erfaringsoverføring og kompetansebygging.



- Sikrings- og beredskapsforum leder arbeidet med sikring og beredskap i SINTEF, og har en strategisk, taktisk og operativ rolle i dette arbeidet.
- HR-forum sørger for at SINTEF driver en enhetlig og koordinert personalpolitikk.
- Økonomiforum bidrar til utvikling og implementering av "Virksomhetsstyring i SINTEF".
- Kommunikasjonsforum bistår med å utvikle målrettet, effektiv og samlet bruk av kommunikasjon i SINTEF, både innenfor strategisk kommunikasjon og forskningsformidling.
- Strategiforum bidrar til at SINTEF mer effektivt realiserer konsernstrategien og ETT SINTEF, og responderer på muligheter som oppstår for SINTEF samlet.



SINTEF

Teknologi for et
bedre samfunn